

نوع مقاله: پژوهشی

## بررسی و تحلیل نقوش نمادین سکه‌های برنزی دوره الیمایید (بر اساس سکه‌های الیمایی گنجینه‌ی ساری)

عاطفه رسولی<sup>\*۱</sup>

### چکیده

شناخت عناصر و نقش‌مایه‌های سکه‌ها در علم باستان‌شناسی اهمیت زیادی دارد. نقوش روی سکه‌ها، در شناخت ادیان، مذاهب، جوامع و اساطیر باستانی نقش به‌سزایی دارد و تاریخ بسیاری از وقایع مذهبی را روشن می‌سازد. سکه در شناخت هنر تاثیر زیادی دارد و مطالعه آن می‌تواند به چگونگی ترقی و انحطاط هنر در ادوار و اقوام مختلف کمک کند. مطالعه سکه‌ها در علم باستان‌شناسی به‌ویژه در دوران تاریخی اهمیت زیادی دارد؛ زیرا با استفاده از عناصر نقشی سکه‌ها می‌توان به نوع حاکمیت، ایدئولوژی و نظام اقتصادی حاکم بر جوامع گذشته دست پیدا کرد. هدف اصلی این پژوهش، شناخت نقش‌مایه‌های نمادین ۴۰۵ عدد سکه برنزی الیمایی موجود در مخزن موزه کلبادی شهر ساری است که به صورت توقیفی در سال ۱۳۹۰ در شهر بابل کشف گردیده است. نکته اساسی، نقوش منحصر به فرد این سکه‌ها به ویژه نقوش هندسی و نمادینی هستند که در تعدادی از سکه‌های الیمایی به دست آمده است. این پژوهش با روش تحلیلی - توصیفی و نیز با مشاهدات عینی و کارشناسی ۴۰۵ سکه الیمایی در گنجینه ساری انجام گردیده است. در پژوهش یاد شده، وزن تمامی سکه‌ها اندازه‌گیری و نقوش تمام سکه‌ها که شامل نقوش انسانی، هندسی، سمبلیک و کتیبه بوده به‌طور جداگانه توضیح و تفسیر شد. نتایج نشان می‌دهد که عمده‌ترین نقوش این سکه‌ها نقوش نمادین به‌ویژه نقش ماه و ستاره، لنگر، حلقه شاهی و خوشه گندم هستند که به نوعی با مذاهب و ادیان دوره سلوکی و اشکانی در ارتباط بوده است.

**واژه‌های کلیدی:** سکه برنزی، اشکانی، نقوش نمادین، الیمایید.

**ارجاع:** رسولی ع. ۱۴۰۱. بررسی و تحلیل نقوش نمادین سکه‌های برنزی دوره الیمایید (بر اساس سکه‌های الیمایی گنجینه ساری). نشریه جستارهای باستان‌شناسی ایران پیش از اسلام. ۷ (۱): ۸۵-۹۸.

۱- دکتری باستان‌شناسی پیش از تاریخ دانشگاه علوم و تحقیقات تهران  
**\* نویسنده مسئول:** Atefeh.rasouli110@gmail.com  
تاریخ دریافت: ۱۴۰۱/۰۷/۱۷ تاریخ پذیرش: ۱۴۰۱/۱۱/۱۷

## مقدمه

تمدن‌های قدیم قبل از آشنایی با سکه، زندگی تجاری خود را از راه مبادله کالا به کالا می‌گذراندند. در این دوران، پایه مقیاس و میزان قیمت‌ها چهارپا بوده است، اما با شروع عصر فلزات، تحول عظیمی در سیر تکامل جوامع انسانی آغاز گردید و در حقیقت نظام اقتصادی و اساس بازرگانی و تجارت پایه‌گذاری شد (بیانی، ۱۳۷۰: ۱۳ و ۱۴). بدین شکل که از فلزات مختلفی مانند مس، نقره، طلا و آلیاژ برنز آشنایی به شکل مدور، شمش، حلقه، میله و... تهیه گردید و وسیله معاوضه و مبادله در معاملات تجاری و بازرگانی قرار گرفت. لیدی‌ها اولین بار موفق به ضرب سکه شدند. قدیمی‌ترین سکه‌های لیدی به شکل قطعه پهن و نامنظمی است که جنس آن از مخلوط طلا و نقره بوده و اصطلاحاً به آن الکتروم گفته می‌شود. الکتروم آلیاژ مخصوصی است که از سه جز طلا و یک جز نقره به وجود می‌آید. روی این سکه‌ها شیپارهای موازی و پشت سکه‌ها دارای چند فرورفتگی بوده است. سکه‌های کرزوس که از سوی آخرین پادشاه این سرزمین ضرب گردید، خصوصیات سکه‌های استاندارد و واقعی را داشتند. این سکه‌ها از لحاظ وزن، نقش و شکل در نهایت هنرمندی و زیبایی ساخته می‌شدند. در ایران برای اولین بار داریوش هخامنشی در سال ۵۱۷-۵۱۴ ق.م اقدام به ضرب سکه کرد (همان: ۲۰-۱۰). مساله اساسی، شناخت نقوش منحصر به فرد سکه‌های برنزی الیمایی و طبقه‌بندی آنهاست که در تعداد محدودی از سکه‌های برنزی مربوط به این دوره به دست آمده‌اند و هدف از این پژوهش، شناخت نقش‌مایه‌های نمادین ۴۰۵ عدد سکه برنزی الیمایی موجود در مخزن موزه کلبادی شهر ساری است که به صورت توقیفی در سال ۱۳۹۰ در شهر بابل کشف گردیده است. خلأ پژوهشی موجود در این پژوهش نیز کمبود مطالعات صورت پذیرفته در نقوش نمادین سکه‌های اشکانی، به ویژه سکه‌های الیمایید و طبقه‌بندی این نقوش بوده است.

Gardner و Worth اولین افرادی بودند که در سال ۱۹۰۳ میلادی پژوهش‌های وسیعی را در زمینه شناخت سکه‌های اشکانی انجام دادند (Garner, 1903 & Worth, 1903). پوپ از دیگر پژوهشگرانی بود که در زمینه شناخت نقوش سکه‌های اشکانی پژوهش‌های زیادی انجام داد و حاصل کار خود را در مقاله‌ای تحت عنوان بررسی سکه‌های پارتی به چاپ رسانید (Pope, 1930). رابینو از دیگر سکه‌شناسانی بود که نتایج پژوهش‌های خود را در زمینه شناخت سکه‌ها و مهرهای دوره‌های تاریخی ایران انجام داد و نتایج کار خود را در سال ۱۹۴۱ میلادی تحت عنوان سکه‌ها، مدال‌ها و مهرهای شاهان ایران به چاپ رسانید (Rabino, 1941). Sellwood نیز پژوهش‌های خود در زمینه شناخت نقوش سکه‌های اشکانی را در سال ۱۹۸۰ میلادی در کتابی تحت عنوان سکه‌های اشکانی به چاپ رسانید (Sellwood, 1980). از جمله افرادی که در ایران بررسی‌های زیادی روی شناخت سکه‌های اشکانی انجام دادند، می‌توان به ملکزاده بیانی، سرفراز و خادمی ندوشن اشاره کرد که مولف مقالات و کتب متعددی درباره شناخت سکه‌های اشکانی هستند. در سال ۱۳۷۹ علی‌اکبر سرفراز و فریدون آوزرمانی کتابی تحت عنوان سکه‌های ایران نوشتند که کمک شایانی در شناخت و بررسی سکه‌های اشکانی انجام داده است (سرفراز و آوزرمانی، ۱۳۷۹). در زمینه شناخت سیر و تحول نقش و نماد در هنرهای سنتی ایران نیز پردیس بهمنی و الیاس صفاران پژوهش‌های وسیعی انجام دادند (بهمنی و صفاران، ۱۳۸۹). سمانه آیچوییه و مریم حسینی نیز در سال ۱۳۹۴ پژوهش‌هایی را در زمینه نقش‌مایه ماه و ستاره در سکه‌های پارتی انجام دادند که در این پژوهش نقوش نمادین سکه‌های اشکانی، تجزیه و تحلیل شد (آیچوییه و حسینی، ۱۳۹۴). بررسی دیگر در این زمینه را علی‌رضا عزیزی در سال ۱۳۹۸ در ارتباط با بررسی سکه‌های اشکانی موجود در موزه ملک انجام داده است (عزیزی، ۱۳۹۸).

## روش پژوهش

این پژوهش بر اساس روش تحلیلی - توصیفی صورت گرفته است. روش گردآوری اطلاعات، بر اساس مشاهدات عینی و کارشناسی ۴۰۵ عدد سکه برنزی یا کالکوی دوره الیمایید، واقع در مخزن موزه کلبادی شهر ساری بوده است. در این پژوهش، همه سکه‌ها کارشناسی شد و وزن، قطر و جنس همه آنها مشخص گردیده است، سپس هم نقوش روی سکه‌ها و هم نقوش پشت سکه‌ها کارشناسی و به چهار قسمت اصلی تقسیم شد و هر کدام از این قسمت‌ها نیز به طور جداگانه توضیح داده شدند، همچنین نقوش سکه‌های الیمایی به‌ویژه نقوش نمادین که اهمیت زیادی در بحث سکه‌ها دارند، تحلیل شد و در نهایت همه نقوش در قالب یک جدول طبقه‌بندی شدند.

### مشخصات سکه‌های اشکانی

جنس بیشتر سکه‌های اشکانی به تبعیت از سکه‌های قبل از خود نقره و برنز بوده است. واحد سکه‌های نقره درهم بوده، که واحد بزرگ‌تر آن چهاردرهمی و واحد کوچک‌تر آن به سه اُبول، دو اُبول و اُبول تقسیم‌بندی می‌شده است (محسنی، ۱۳۸۶: ۳۳-۲۴). وزن سکه‌های درهم، چهارگرم بود که در اواخر حکومت اشکانی به حدود ۳/۶ گرم رسید. سکه‌های درهم اشکانی در بیشتر ضرب‌خانه‌های سراسر کشور ضرب می‌شدند (سرفراز و آورزمانی، ۱۳۷۹: ۲۹). عیار سکه‌های درهم، در ضرب‌خانه‌های شرقی از زمان فرهاد چهارم رو به تنزل رفت و در زمان بلاش اول به طور کل ضرب آن‌ها متوقف گردید، اما عیار سکه‌های درهم در ضرب‌خانه‌های غربی همیشه خوب بود. هر دو سمت سکه‌های نقره اشکانی، دارای نقش بود. نقش روی سکه‌ها، نقش نیم تنه شاه است که داخل یک حاشیه تزیینی قرار می‌گرفت و در پشت سکه‌ها، نقش کماندار پارتی با لباس محلی که روی تخت یا چهار پایه‌ای نشسته و کمانی در دست دارد، دیده می‌شود (Sellwood, 1980: 22-35). همراه با تصاویر مختلفی همچون حیوانات و گیاهانی که اغلب مظاهر الاهی‌ها محسوب می‌شدند و در بعضی مناطق پرستش می‌شدند و داشتن آن‌ها مباحات داشته است (غلامی، ۱۳۹۲: ۲۲-۳۵) که از آن جمله می‌توان به نقش اسب، خوشه گندم، نخل، برگ زیتون، انگور و... اشاره کرد (عزیزی یوسفکند، ۱۳۹۸: ۲۷-۳۲). در اوایل حکومت اشکانی، جهت نیم‌رخ شاه گاهی به سمت راست و گاهی به سمت چپ بوده است، ولی بعدها عموماً جهت نیم‌رخ شاه به سمت چپ متمایل می‌شود (Mitchiner, 1978: 33-45). در دوره پارت علاوه بر سکه‌هایی که دولت ضرب می‌کرد، سکه‌هایی مربوط به حکومت‌های مستقل و نیمه مستقل وجود داشت، که در حیطه امپراتوری پارت‌ها ضرب می‌شدند. مهم‌ترین این حکومت‌ها عبارت بودند از: ۱. حکومت پارس‌ها، که در استان فارس امروزی حکومت می‌کردند. ۲. حکومت الیمایدها، که در نواحی جنوب غرب ایران حکومت می‌کردند. ۳. حکومت خراسن، که در جنوب میان‌رودان دارای یک حکومت مستقل بودند. بیشتر سکه‌های برنزی یا کالکوی در سرزمین‌هایی که در آن‌ها حکومت‌های مستقل و نیمه مستقل وجود داشته است، ضرب می‌شدند که معروف‌ترین آن‌ها سکه‌های الیمایدها هستند. جنس این سکه‌ها از برنز است و دارای عیار پایینی هستند. وزن سکه‌های برنزی از ۰/۷۰ تا ۱۳ گرم متفاوت است و از دوره فرهاد اول تا آخرین شاهنشاه اشکانی ضرب می‌شده است (سرفراز و آورزمانی، ۱۳۷۹: ۲۷-۳۲). روی این سکه‌ها به مانند سکه‌های درهم اشکانی، نقش نیم تنه شاه دیده می‌شود که در داخل یک حاشیه تزیینی قرار گرفته است. نکته مهم در ارتباط با این سکه‌ها این است که بر خلاف سکه‌های درهم که نیم‌رخ شاه گاهی به سمت راست و گاهی به سمت چپ بوده است، نیم‌رخ شاه در سکه‌های کالکوی، به سمت چپ بوده است، همچنین روی این سکه‌ها، گاهی نقش تمام‌رخ پادشاه نیز دیده می‌شود، در حالی که روی سکه‌های درهم، به ندرت نقش شاه به صورت تمام‌رخ آورده شده است. بر اساس بررسی‌های صورت گرفته، بیشتر نقوش تمام‌رخ شاهان اشکانی روی سکه‌های الیمایدها به دست آمده است. نقوش پشت سکه‌های کالکوی نیز شامل نقوش مختلف، از جمله نقش الاهی‌های یونان، حیوانات، گیاهان و نقوش سمبلیک بوده است (Rabino, 1941: 34-55). الیمایدها جزو حکومت‌های مستقل دوره اشکانی محسوب می‌شدند که بر قسمتی از منطقه ایلام کهن که بین کوه‌های بختیاری واقع بود، حکومت می‌کردند. راهی که از اهواز کنونی گذشته و به الیمایدها می‌رسید، یکی از شاهراه‌های اقتصادی و بازرگانی در زمان اشکانیان محسوب می‌شد که خلیج فارس را به فلات ایران متصل می‌کرد. پادشاه اشکانی بعد از تسخیر این منطقه، آن را ضمیمه امپراتوری خود ساخت و چون اداره مستقیم آن کار ساده‌ای نبود، بنابراین شاهان محلی را برای اداره این منطقه از ایران به کار گماشت و شاهان الیمایدها تا ظهور اردشیر بابکان به حیات اجتماعی و سیاسی خود ادامه دادند (سرفراز و آورزمانی، ۱۳۷۹: ۵۸). یکی از مهم‌ترین آثاری که از دوره الیمایدها باقی‌مانده سکه‌ها هستند که بیشتر آن‌ها شامل سکه‌های برنزی یا کالکوی است. وزن این سکه‌ها متفاوت است و به طور کلی به سبک یونانی‌گرا هستند. به همین دلیل روی این سکه‌ها نقش شاه اشکانی یا حاکم محلی به صورت بدون ریش و گاهی با کلاه‌خودهایی به سبک یونانی نشان داده شده است و در پشت سکه‌ها اغلب نماد خدایان یونانی به مانند آپولون دیده می‌شود. در اغلب سکه‌های الیمایدها در روی سکه‌ها در پشت سر شاه و ملکه علامتی شبیه به لنگر نقش شده است. این نماد، به یکی از ایزدان شوش نیز تعلق دارد و مربوط به باورهای دینی قوم الیمایی است. نیم‌رخ فرمانروا نیز به سمت چپ است که این رسم تا آخرین فرمانروای این سلسله ادامه پیدا می‌کند. تاجی که در بیشتر این سکه‌ها بر سر شاه قرار دارد، از نوع تاجی است که مهرداد دوم آن را رواج داده بود و روی آن اغلب نقش ماه و

ستاره یا نقش لنگر نقر شده است. در پشت سکه‌ها گاهی تصویر جانشین فرمانروا، الاهی‌های محلی و گاهی یونانی، نمادهای مذهبی و نقش حیوانات و گیاهانی که مظهر خدایان یا علایم فراوانی و برکت هستند، به چشم می‌خورد (پارشاطر، ۱۳۶۸: ۴۱۰).

### نقش مذهب در نقوش سکه‌های الیمایی

اولین سکه‌های الیمایید به سبکی کاملاً یونانی ضرب گردید و نمادهای یونانی از قبیل آپولون بر سکه‌های الیمایید به فراوانی دیده می‌شود. از حدود سال ۴۵ میلادی شاخه دیگری از شاهان الیمایید به حکومت رسیدند. در این زمان از نمادهای یونانی به میزان اندکی در سکه‌ها استفاده می‌گردید و خط الیمایید با منشأ آرامی گسترش یافت. بر سکه‌های این دوره نقش هلال ماه و ستاره و یا نقش لنگر، نقر شده که نمادهای سلوکی بودند. هانسمن ستاره و نشان لنگرگونه را نماد دودمانی برای کامنا سکیرس‌ها در شوش می‌پندارد (Hansman, 1990: 7). آپیان، تاریخ نگار سده دوم میلادی لنگر را نماد سلامت و امنیت می‌داند و می‌گوید به همین دلیل بود که سلوکوس پس از رسیدن به پادشاهی، این نماد را برای مهر انگشتری خود برگزید (Appian, 1962: 9). لنگر رمز ایزدان برای موفقیت سلوکوس در پیش‌برد هدف‌ها و پیروزی بر رقبای خود بوده‌است که در سکه‌های اسکندر هم وجود داشت. از سوی دیگر نقش لنگر را به یکی از ایزدان شوش نسبت می‌دهند (Hill, 1938: 404). همچنین ماه و ستاره را نمادی برای اشکانیان نیز می‌دانند. استفاده از نشان حلقه شاهی احتمال توجه به آیین‌مهر در اوایل دوره الیمایید را مطرح می‌کند (زارع، ۱۳۸۷: ۸۷۹). تا جایی که رد پای مهر و ناهید از ایزدان زرتشتی را در نقش برجسته‌های الیمایی تنگ سروک می‌توان یافت، همچنین نقش هلال ماه در ارتباط با ناهیدپرستی است. نفوذ دین زرتشتی در منطقه الیمایید با استفاده از آثار منطقه ایزد و شمال رامهرمز قابل ارزیابی است. ایرانیان معمولاً با آب و آتش؛ دو عنصری که در زندگی روزانه آنان نقش حیاتی داشت، نذر و هدیه می‌دادند (استرابو، ۱۳۸۲: ۳۲۵). در پشت سکه‌ها گاهی تصویر جانشین فرمانروا یا الاهی‌های محلی، نمادهای مذهبی، حیوانات و گیاهانی که مظهر خدایان یا علایم فراوانی و برکت هستند به چشم می‌خورد، که بیشتر این نقوش برگرفته از هنر هلنیستی و تاثیر آن در سکه‌های الیمایی است (آورزمانی و سرفراز، ۱۳۸۴: ۶۲). در اواخر دوره الیمایید بر پشت سکه‌ها تصاویر ایزدان یونانی مانند: آپولون، زئوس و آرتیمیس با نشانه‌های نامحسوسی به سمت خدایان ایرانی به ویژه نانا یا نقش می‌گردد (سلوود، ۱۳۸۳: ۴۱۲). برخی از نمادهای نقش بسته بر سکه‌های الیمایی با ایزدانوی آرتیمیس در اساطیر یونان باستان یا آناهیتای ایرانی که نماد الاهی آب‌های شیرین بوده در ارتباط است، که یکی از نشانه‌های آن وجود قطره‌های آب در سکه‌های الیمایی است. هلال ماه نیز از نمادهای آرتیمیس در یونان باستان است (هال، ۱۳۸۷: ۲۱۸ و ۲۲۳). شاید بتوان نماد لنگرگونه و ماه و ستاره را نمادهایی متعلق به آناهیتا دانست که با رودخانه، دریا و دریانوردی در ارتباط بوده است. بسیاری از نقوش نمادین موجود در سکه‌های الیمایید، ریشه در باورهای مذهبی مردمان آن ناحیه دارد که خود می‌تواند متأثر از موقعیت جغرافیایی سرزمین الیمایی باشد. محدود شدن مرزهای جنوبی سرزمین الیمایی به کرانه‌های خلیج فارس و وجود رودخانه‌های پر آبی هم‌چون جراحی، کارون و کرخه در این ناحیه باعث شده تا در دوره اشکانی، ایزدان ایرانی و یونانی مرتبط با آب، رودخانه و دریا هم‌چون آرتیمیس و آناهیتا در سرزمین الیمایی قابل پرستش باشند، همچنین نماد هلال ماه نیز از نمادهای ایزدانوی آرتیمیس و آناهیتا بوده است (کیان راد، ۱۳۹۰: ۱۰۰-۸۵)، بنابراین می‌توان گفت مذاهب هلنیستی و زرتشتی بیشترین تأثیر را در خلق نقوش سکه‌های الیمایید داشته‌اند؛ زیرا عمده‌ترین نقوش سکه‌های الیمایید را نقش هلال ماه، ستاره، حلقه شاهی و نماد لنگرگونه تشکیل می‌دهد. نماد لنگر اولین بار در سکه‌های سلوکوس اول ظهور و بعد در دوره‌های بعدی به ویژه دوره الیماییدها رواج زیادی پیدا می‌کند. نماد تیر و کمان نیز که در پشت بعضی از سکه‌های الیمایی دیده می‌شود، نمادی از آرتیمیس الاهی شکار حیوانات وحشی بوده است. به طور کلی بیشتر نقوش سکه‌های الیمایی نمادی از ایزدان یونانی و ایرانی از جمله آرتیمیس و آناهیتا بوده‌اند.

### یافته‌های پژوهش

با توجه به بررسی‌هایی که روی ۴۰۵ سکه برنزی گنجینه ساری صورت گرفته است، می‌توان گفت این سکه‌ها به لحاظ مرغوب بودن در سطح پایینی قرار دارند و به همین دلیل اکثر آن‌ها به مرور زمان آسیب زیادی دیده‌اند. از این تعداد سکه، ۳۵۰ عدد از

آن‌ها قابل مطالعه بودند و بررسی‌های دقیقی روی این ۳۵۰ سکه صورت گرفت. بیشتر نقوش سکه‌ها فرسایش زیادی دارد و به همین دلیل نقوش برخی از آن‌ها نامشخص است و به دلیل کیفیت پایین این سکه‌ها، اغلب آن‌ها دارای شکستگی در اطراف لبه هستند. اکثر این سکه‌ها فاقد کتیبه‌اند و فقط چند عدد از آن‌ها دارای کتیبه هستند که به دلیل فرسایش زیاد خوانا نیستند، به همین دلیل مشخص کردن حکام محلی یا ساتراپی که این سکه‌ها را ضرب کرده، کاری بسیار دشوار است. تعداد محدودی از این سکه‌ها که به لحاظ کیفیت بهتر باقی مانده‌اند، بازسازی شدند تا نقوش آن‌ها بهتر مشخص شود. سکه‌های نامبرده اشیای توقیفی هستند که در سال ۱۳۹۰ در شهرستان بابل استان مازندران از قاچاقچیان عتیقه به دست آمدند که امروزه در گنجینه شهر ساری نگهداری می‌شوند. تمام این سکه‌ها دارای ضرب ناقص هستند و وزن آن‌ها متفاوت است؛ بدین شکل که اکثر آن‌ها بین ۱/۳ تا ۳/۶ گرم وزن دارند و قطر این سکه‌ها نیز به طور میانگین بین ۱/۱ تا ۱/۵ میلی‌متر است.

### نقوش روی سکه‌ها

عمده‌ترین نقوش روی این سکه‌ها، نقش نیم تنه شاه اشکانی یا حاکم محلی است، که نیم‌رخ آن به سمت چپ است و در بالای نقش شاه یا در اطراف آن نقش نمادین ماه و ستاره و نشان لنگرگونه آورده شده است. از دیگر نقوش روی این سکه‌ها، نقش شاه یا حاکم محلی به صورت تمام‌رخ است. به طور کلی نیم‌رخ پادشاه روی سکه‌های برنزی الیمایی یا به سمت چپ و یا به صورت تمام‌رخ است. در واقع نقش تمام‌رخ شاه در سکه‌های برنزی الیمایی، در اواخر این دوره رواج پیدا می‌کند. نکته قابل توجه درباره این سکه‌ها این است که، نقش نیم‌رخ بعضی از شاهان اشکانی یا حاکمان محلی به صورت ریشی تراشیده یا کلاه‌خودهایی به سبک سکه‌های یونانی نشان داده شده است (شکل ۱ الی ۵) و (جدول ۱).

### نقوش پشت سکه‌ها

رایج‌ترین نقوشی که در پشت این سکه‌ها دیده می‌شود، نقش فردی است که به صورت تمام قد نشان داده شده، در حالی که کمانی در دست چپ دارد و تیردانی بر شانه راست آن آویزان است. در تعداد محدودی از این سکه‌ها، هم روی سکه و هم در پشت سکه، نقش نیم‌رخ پادشاه که به سمت چپ نشان داده شده، آورده شده است (Bayani, 2002: 10-20). از دیگر نقوش رایج پشت سکه‌ها، نقوشی شبیه به هلال ماه و در بعضی نمونه‌ها نقوشی شبیه به قطره‌های آب دیده می‌شود، که کنار هم نشان داده شده‌اند، همچنین نقش خوشه گندم نیز در پشت یکی از سکه‌ها به دست آمده، که احتمالاً نماد برکت بوده است. یکی از جالب‌ترین نقوش این سکه‌های برنزی، مربوط به نقش فردی به صورت تمام قد است که در دست چپش چوب‌دستی و در دست راستش شیء نامشخصی دارد. این نقش فقط در دو عدد از این سکه‌ها به دست آمده است و با توجه به مطالعات انجام شده، این نقش احتمالاً مربوط به شاه اشکانی یا یکی از خدایان الیمایی‌ها بوده که به صورت خیلی محدود در پشت سکه‌های برنزی الیمایی درج شده است. یکی دیگر از نقوش منحصر به فرد این سکه‌ها، نقش دو دایره تو در تو است که سر آن روبان‌هایی آویزان است. احتمالاً این نقش یکی از نقوش نمادین حلقه شاهی است، که تنها در پشت یکی از این سکه‌های برنزی به دست آمده است (شکل ۱-۵) و (جدول ۱).

### تحلیل نقوش سمبلیک سکه‌های برنزی گنجینه ساری

**هلال ماه:** یکی از نقوشی که به وفور در پشت سکه‌های الیمایی گنجینه ساری دیده می‌شود، نقش هلال ماه است. ماه یا هلال ماه با حاصل‌خیزی در رویش گیاهان و درختان در ارتباط است. مراحل ماه در آسمان نماد تولد و مرگ است و از همین طریق ابدیت، بی‌مرگی و تجدید حیات را تداعی می‌کند (بهمنی و صفاران، ۱۳۸۹: ۵) (شکل ۱).  
**لنگر:** نقش لنگر نیز یکی از رایج‌ترین نقوش سکه‌های گنجینه ساری است که در بیشتر این سکه‌ها به دست آمده است. «لنگر» به معنای رعد و برق و باروری است و چون با آب سروکار دارد، با الهه آن‌ها نیز ارتباط دارد (شکل ۱-۵).

**حلقه شاهی:** حلقه شاهی یکی از نقوش رایج سکه‌های الیمایی گنجینه ساری است که هم روی سکه‌ها و هم در پشت آن‌ها دیده می‌شود. حلقه به عنوان یکی از نمادهای کهن به عنوان نشان سلطنت در ایران، میان‌رودان و مصر باستان استفاده شده است. حلقه شاهی از نمادهای خورشید بوده و با ایزد مهر یکی از خدایان کهن آریایی در ارتباط بوده است و سمبل عهد و

پیمان میترا و یارانش به حساب می‌آید (Saravan, 2015: (Bozorg Bidgoli and Erfani and Mohammadi, 2007: 37-38)

3. این نماد با مفهوم قدرت بخشی، از جانب خدایان با عنوان فرّ الاهی به شاهان و صاحب منصبان اعطا گردیده‌است و آنان را مامور اجرای این قانون روی زمین قرار می‌دادند، بنابراین وجود نماد حلقه با مفهوم عهد و پیمان الاهی بین خدایان و شاهان ایرانی، سلطنت ایشان را جاودانه به نمایش می‌گذارد (Yarmohammadi, 2009: 1) و (شکل ۱).

**گل:** یکی دیگر از نقوشی است که در پشت تعدادی از سکه‌های الیمایی گنجینه ساری دیده شده‌است. در دوران باستان نماد باروری، کامیابی، قدرت، حاصل‌خیزی زمین، صلح، تن‌درستی و مظهر عشق بوده‌است. گل نماد روشنایی نیز هست و به عنوان محصول خورشید و آب شناخته می‌شده‌است. در اساطیر ایران باستان، گل نماد ایزدبانوی ناهید است که جای مهمی در آیین‌های ایران باستان به خود اختصاص داده‌است (Hassanvand, 2014: 27-28) و (شکل ۴).

**کمان:** در پشت تعدادی از سکه‌های الیمایی گنجینه ساری نقش کمان‌دار و کمان دیده می‌شود. نقش کمان‌دار در این دوره از قدرت نظامی و خاستگاه آن‌ها حکایت می‌کند. نیروی کمان‌داران، قدرتی بود که اشکانیان همواره بدان مشهور بودند و موجب شکست و هراس دشمنان به ویژه سلوکی‌ها و رومی‌ها می‌شده‌است (محمدیان، ۱۳۹۸: ۳۸).

**ماه و ستاره:** نماد ماه معمولاً مظهر نیروی مونث است و به عنوان ایزدبانوی مادر شناخته می‌شود. ماه با حاصل‌خیزی و رویش گیاهان و درختان در ارتباط است که در تعداد زیادی از سکه‌های الیمایی گنجینه ساری به دست آمده‌است. در اساطیر ایرانی، ماه خاصیت تطهیرکنندگی هم دارد و در اوستا هفتمین یشت به ماه نسبت داده شده‌است (بهمنی و صفاران، ۱۳۸۹: ۵۵).

اشکال ماه و ستاره در سکه‌های الیمایی نماینده دو الاهی ناهید و مهر هستند که از دوران کهن همواره اهمیت زیادی داشتند. ناهید الاهی پیروزی و مهر الاهی جنگاوری بوده‌است. پارتیان از اقوام جنگجوی آریایی بودند و با کمک از این دو الاهی همواره تحت حمایت آن‌ها قرار می‌گرفتند. از این رو با نقش ماه و ستاره روی سکه‌ها علاوه بر نشر باورهای خود، تحت حمایت ناهید و مهر در می‌آمدند (آقایی و حسینی، ۱۳۹۴: ۱۸-۲۲) و (شکل ۵-۱).

**آب:** نقش آب به صورت قطره‌های باران در پشت تعداد زیادی از سکه‌های الیمایی گنجینه ساری به دست آمده‌است. آب عنصر نخستین است که همه چیز از آن آفریده شده و یک نماد باستانی برای باروری به شمار می‌رود. آب منشأ همه مخلوقات است و مفهوم باروری را می‌رساند. آب در معارف آیینی و اجتماعی، اصل و حامل حیات است و نماد جهانی حاصل‌خیزی و باروری است (بهمنی و صفاران، ۱۳۸۹: ۴۶ و ۴۷) و (شکل ۴).

**عصا:** یکی از نشانه‌های شهریاری شاهان و ایزدان، چوب‌دستی بوده‌است که با آن بر کل مخلوقات زمین حکومت می‌کردند. یکی از مشخص‌ترین نمادهای فرمانروایی، عصا بوده‌است که در دست ایزدان و نمایندگان آن‌ها؛ یعنی پادشاهان قرار دارد. نمونه بارز این نماد را می‌توان در دست کهن‌ترین ایزد آریایی - ایرانی مهر، ملاحظه کرد (کاوینانی پویا و امیری زرنند، ۱۳۹۷: ۱۴۸) و (شکل ۲ و ۳).

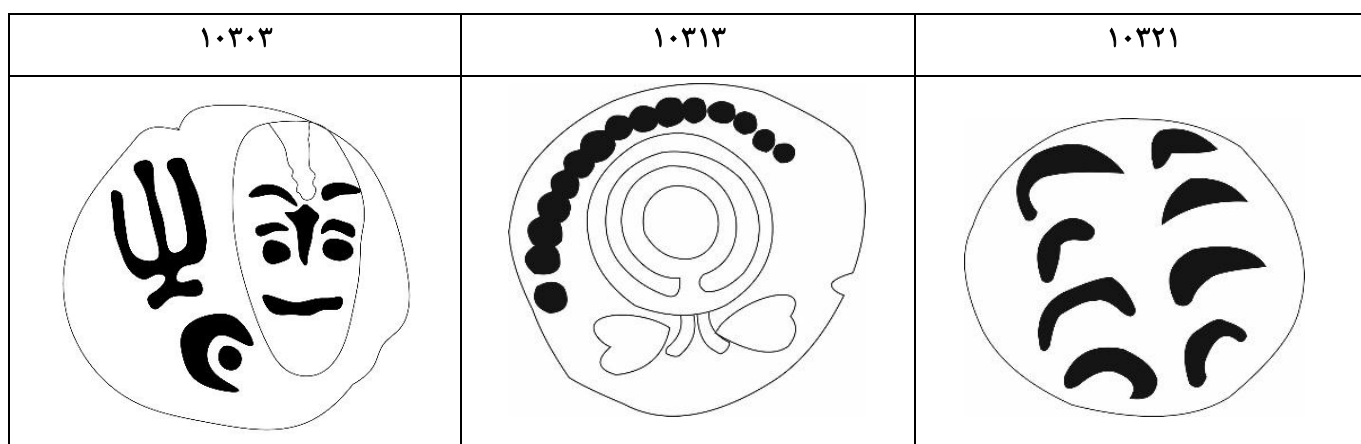
جدول ۱- طبقه‌بندی نقش‌مایه‌های سکه‌های برنزی الیمایی گنجینه ساری

ردیف	نقش‌مایه‌ها	نقوش روی سکه‌ها	نقوش پشت سکه‌ها
۱	نقوش انسانی	۱- نیم‌رخ شاه اشکانی به سمت چپ همراه با تاج و ریش (شکل‌های ۱۰۳۵۴، ۱۰۳۶۵، ۱۰۳۸۷، ۱۰۳۷۱، ۱۰۶۸۱) ۲- نیم‌رخ شاه به سمت چپ با صورتی بدون ریش و کلاه‌خودی به سبک یونانی، (شکل ۱۰۳۶۶) ۳- نیم تنه شاه به صورت تمام‌رخ (شکل‌های ۱۰۳۲۱، ۱۰۳۰۳، ۱۰۳۴۷، ۱۰۳۷۰)	۱- نقش فردی تمام قد با لباسی بلند و کلاه باشلقی که عصایی در دست راست و ظرفی در دست چپ دارد، ۲- نقش فردی به صورت تمام قد که کمانی در دست چپ و تیردانی بر شانه راست دارد، ۳- نیم‌رخ شاه که به صورت تمام‌رخ است، ۴- نقش فردی که کلاه‌خودی بر سر و نیزه‌ای در دست چپ دارد (شکل‌های ۱۰۳۴۹، ۱۰۳۶۲، ۱۰۳۵۴، ۱۰۳۶۵، ۱۰۳۷۱)
۲	نقوش هندسی	ندارد	۱- دایره، ۲- دوائر تو در تو (شکل ۱۰۳۱۳)

<p>۱- نماد لنگر، ۲- نقوشی شبیه به هلال ماه، ۳- نقوشی شبیه به قطره‌های آب، ۴- گل، ۵- خوشه گندم، (شکل‌های ۱۰۳۲۱، ۱۰۳۰۳، ۱۰۳۴۷، ۱۰۳۷۰، ۱۰۳۸۷ و ۱۰۵۱۱)</p>	<p>۱- ماه و ستاره، ۲- نماد لنگر، (شکل‌های ۱۰۳۲۱، ۱۰۳۱۳، ۱۰۳۷۰، ۱۰۳۴۷، ۱۰۳۰۳ و ۱۰۳۷۱) و (۱۰۵۱۴)</p>	<p>نقوش سمبلیک و نمادین</p>	<p>۳</p>
<p>در پشت یکی از سکه‌ها کتیبه‌ای به خط الیمایی که منشأ آرامی دارد، دیده می‌شود (شکل ۱۰۳۴۹)</p>	<p>دارد</p>	<p>کتیبه</p>	<p>۴</p>



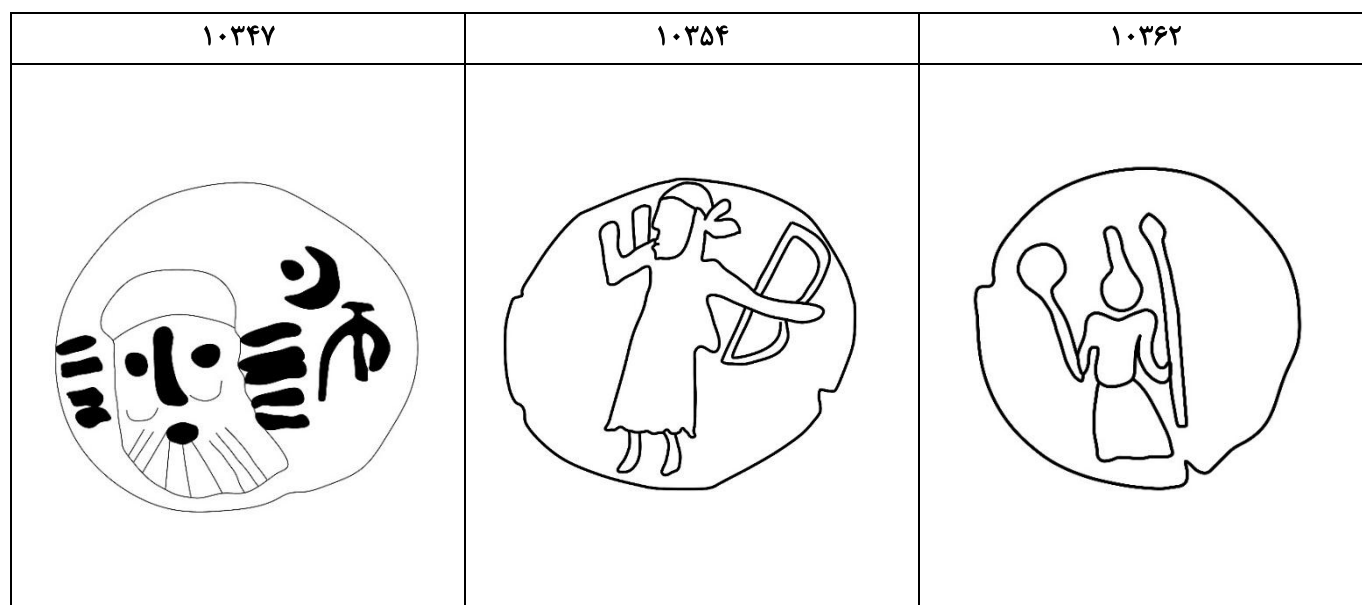
شکل ۱- در این تصاویر در روی سکه‌های برنزی نقش شاه اشکانی یا حاکم محلی دیده می‌شود که در همه آن‌ها این نقش از رو به رو نشان داده شده است (شکل‌های ۱۰۳۲۱، ۱۰۳۱۳ و ۱۰۳۰۳). در روی این سکه‌ها نماد لنگر و ماه و ستاره وجود دارد. در پشت سکه‌ها نیز نقش هلال ماه، قطره‌های آب (شکل‌های ۱۰۳۲۱ و ۱۰۳۰۳) و نقش دوائر تو در تو دیده می‌شود (شکل ۱۰۳۱۳) (نگارنده)



طرح ۱- طراحی سکه‌های برنزی گنجینه ساری (نگارنده)



شکل ۲- در این تصاویر در روی سکه‌ها تصویر شاه اشکانی یا حاکم محلی هم به صورت تمام‌رخ و هم نیم‌رخ، به همراه نقش سمبلیک ماه و ستاره و نماد لنگر آورده شده است و در پشت سکه‌ها نقش فردی به صورت تمام قد نشان داده شده که یکی در دست چپش کمان و دیگری نیزه‌ای در دست راست و گریز در دست چپ دارد (شکل‌های ۱۰۳۶۲ و ۱۰۳۵۴) و در پشت سکه دیگر نیز نقشی شبیه به قطره‌های آب نشان داده شده است (شکل ۱۰۳۴۷) (نگارنده)

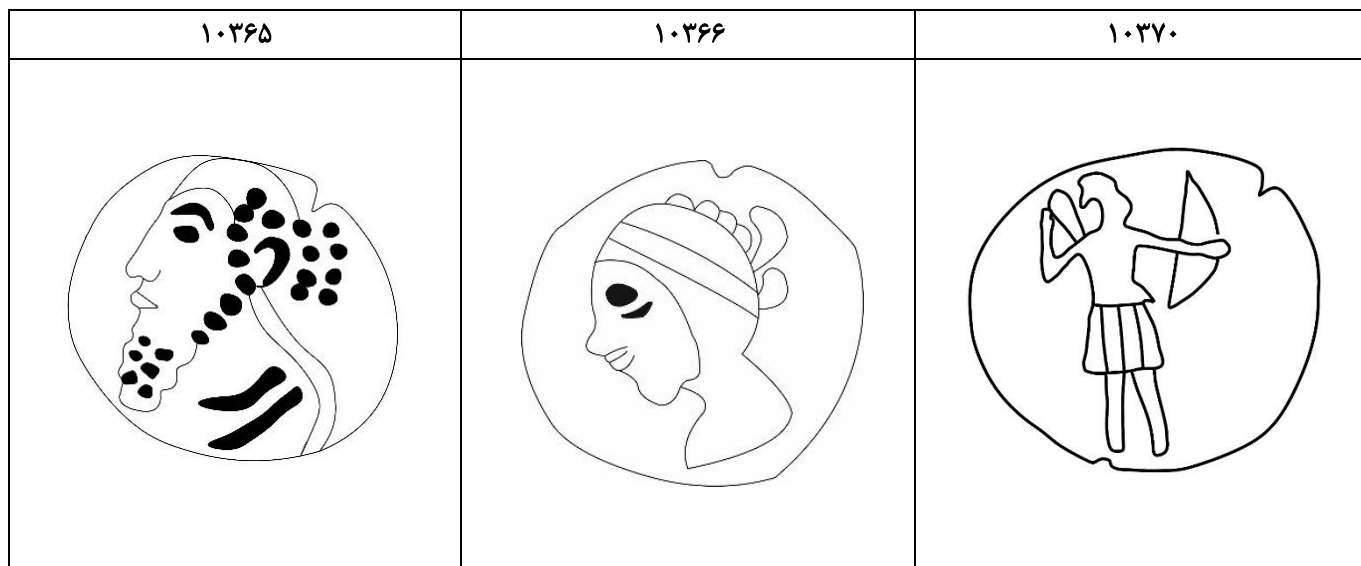




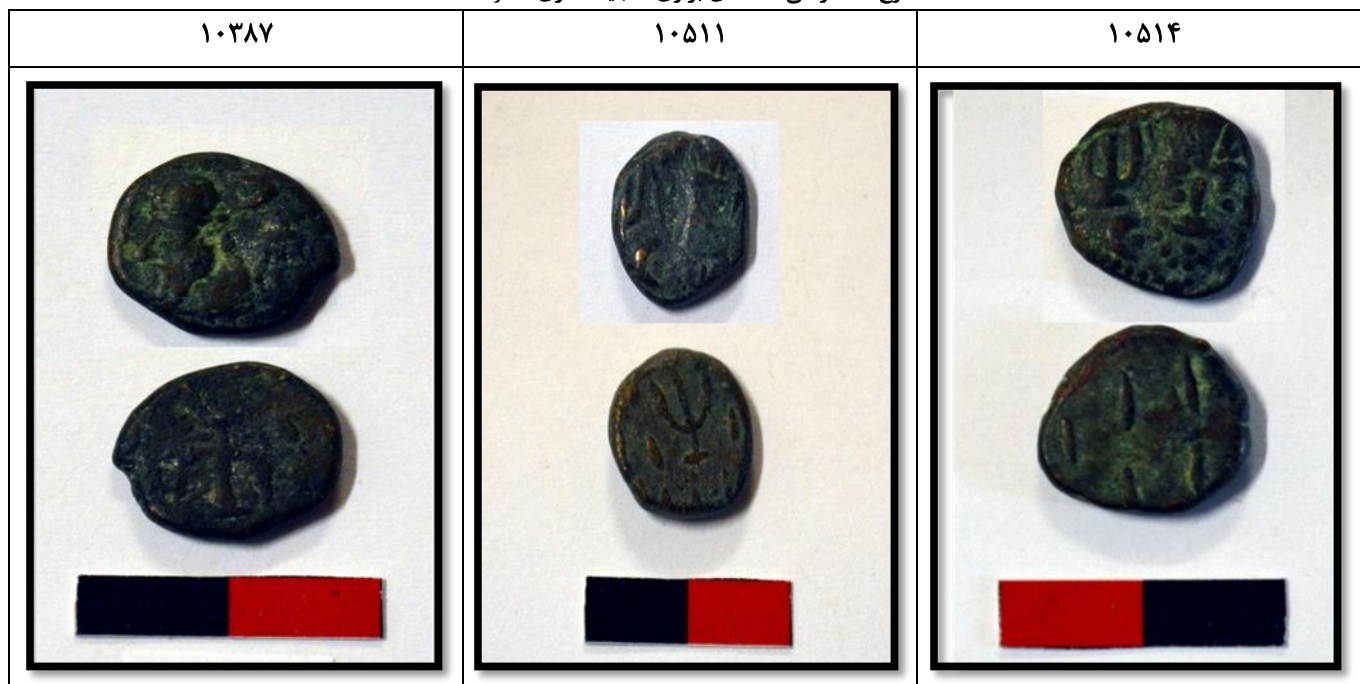
طرح ۲- طراحی سکه‌های برنزی گنجینه ساری (نگارنده)



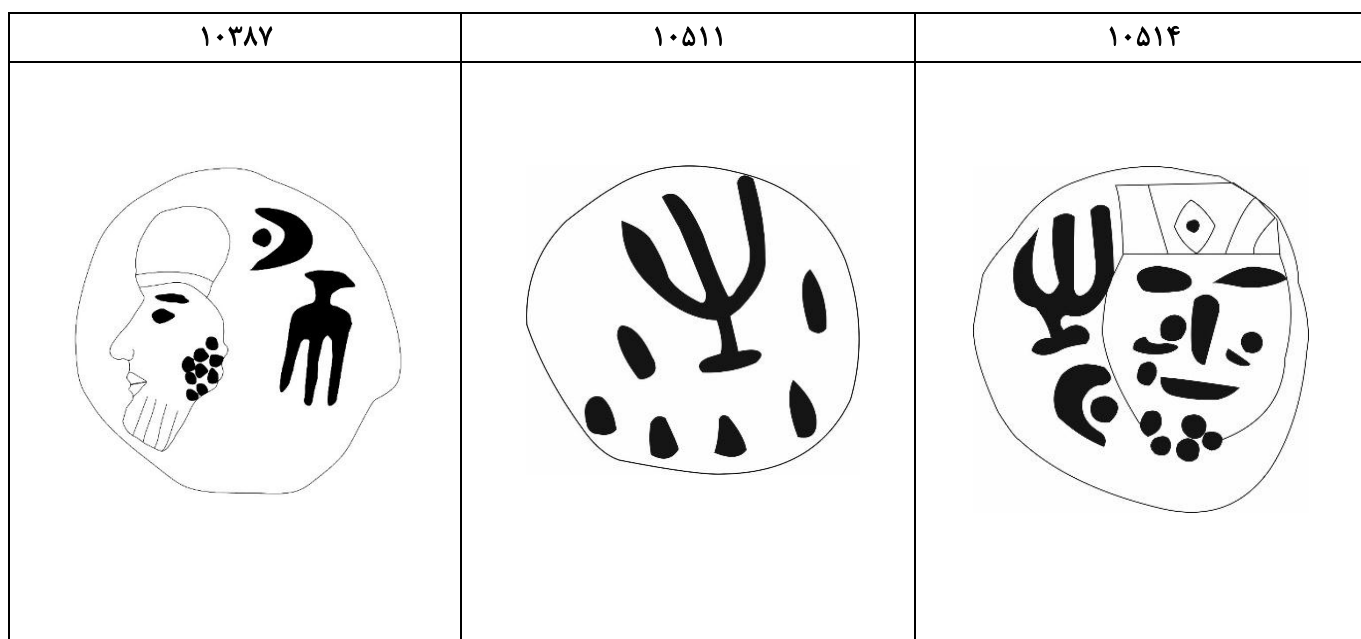
شکل ۳- در این تصاویر نقش نیم تنه شاه اشکانی به صورت نیم‌رخ، به همراه نقش لنگر و ماه و ستاره دیده می‌شود. در پشت سکه‌ها نقش فردی تمام قد که کمانی در دست چپ دارد (شکل‌های ۱۰۳۶۵، ۱۰۳۷۱) و نیم‌رخ شاه با صورتی بدون ریش و کلاه‌خودی به سبک یونانیان نشان داده شده است (شکل ۱۰۳۶۶) (نگارنده)



طرح ۳- طراحی سکه‌های برنزی گنجینه ساری (نگارنده)



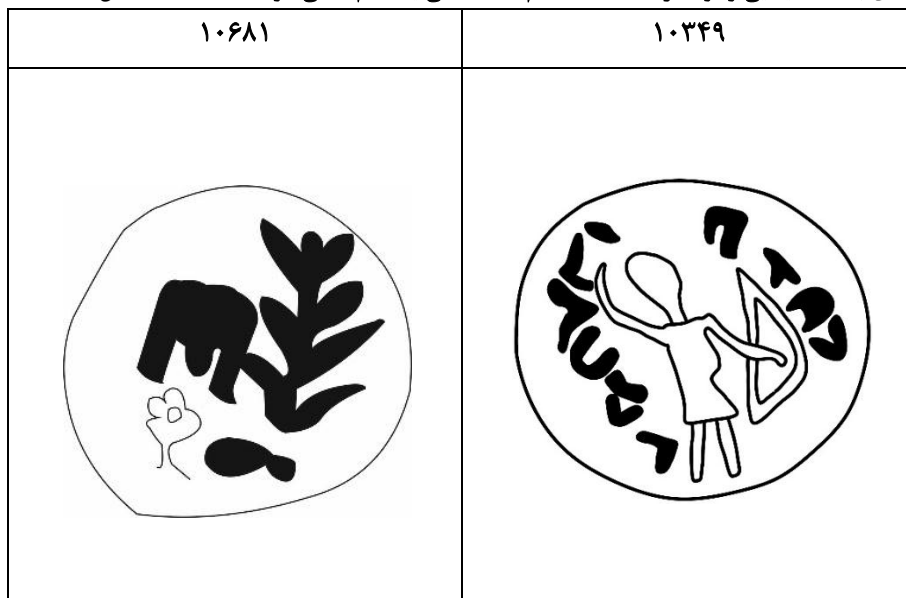
شکل ۴- در این تصاویر نقش شاه اشکانی یا حاکم محلی به صورت تمام رخ و نیم‌رخ به همراه نقش لنگر و ماه و ستاره نشان داده شده است (شکل‌های ۱۰۳۸۷، ۱۰۵۱۱ و ۱۰۵۱۴) و در پشت سکه‌ها نقش خطوطی شبیه به قطره‌های آب و نماد لنگر می‌شود (شکل ۱۰۵۱۱ و ۱۰۵۱۴) (نگارنده)



طرح ۴- طراحی سکه‌های برنزی گنجینه ساری (نگارنده)



شکل ۵- در یکی از این تصاویر نقش شاه اشکانی یا حاکم محلی به صورت نیم‌رخ به همراه نقش لنگر و ماه و ستاره نشان داده شده است و در پشت سکه‌ها نقش خطوطی شبیه به قطره‌های باران و نقش خوشه گندم دیده می‌شود (شکل ۱۰۶۸۱) پشت یکی از سکه‌ها که روی آن نقش کمان‌دار پارسی دیده می‌شود، کتیبه‌ای به خط الیمایی وجود دارد، که احتمالاً نام شاه اشکانی یا حاکم محلی نوشته شده است (شکل ۱۰۳۴۹) (نگارنده)



طرح ۵- طراحی سکه‌های برنزی گنجینه ساری (نگارنده)

#### بحث

هر ابزار و وسیله‌ای جدا از معنا و کارکرد اصلی خویش، در طول زمان به عنوان سمبلی خاص مطرح می‌شود. به همین دلیل اشیاء، ابزارها و عناصر طبیعی موجود در جهان هستی، می‌توانند نزد اقوام و ملل مختلف گویای نماد و نشان خاصی باشند و با پژوهش و بررسی این نمادها می‌توان به خصوصیات و جایگاه اجتماعی افراد در طول تاریخ دست پیدا کرد. با توجه به مطالعاتی که در سکه‌های برنزی موجود در گنجینه شهر ساری صورت گرفته، می‌توان گفت عمده‌ترین نقوش سمبلیکی که در این

سکه‌ها وجود دارد، نقوشی مربوط به عناصر طبیعی هم‌چون ماه، خورشید، ستاره، هلال ماه، نقوش گیاهی و قطره‌های آب بوده است، همچنین از جمله نقوش نمادین دیگر این سکه‌ها، نقش لنگر، کمان، حلقه و عصای شاهی بوده است. نقش لنگر در تمام سکه‌های برنزی این گنجینه آورده شده که احتمالاً نماد یکی از خدایان الیماییدها بوده است و همچنین نماد لنگر می‌تواند با آب در ارتباط بوده باشد؛ زیرا آب در بین ایرانیان باستان همیشه نماد مقدسی به شمار می‌رفته است. هلال ماه، سمبل حاصل‌خیزی، باروری، بی‌مرگی و تجدید حیات بوده است (بهمنی و صفاران، ۱۳۸۹: ۶-۵). نشان هلال ماه نیز در بیشتر سکه‌های موجود در گنجینه ساری در هر دو سوی سکه‌ها آورده شده است. ماه و ستاره که بیشترین نقوش نمادین این سکه‌ها را تشکیل می‌دهند، نمادی از دو الهه معروف ایرانیان باستان، یعنی ناهید و مهر بوده است. ناهید الهه پیروزی و مهر الهه جنگاوری بوده، که از شاهان و فرمان‌روایان در مقابل دشمن محافظت می‌کرده است. بعدها ضرب نشان ماه و ستاره نیز در سکه‌های نقره ساسانی ادامه پیدا می‌کند. آب یکی دیگر از نمادهای مهم سکه‌های الیمایی است که در بیشتر سکه‌های موجود در این گنجینه نشان داده شده است. نشان آب در این سکه‌های برنزی به صورت قطره‌های باران نشان داده شده که نشان‌دهنده باروری و حامل حیات است؛ زیرا آب نشان‌دهنده منشأ همه مخلوقات است و به همین دلیل از قدیم نزد ایرانیان اهمیت زیادی دارد (همان: ۴۷-۴۶). وجود قطره‌های آب در پشت این سکه‌ها نیز نشان‌دهنده ارتباط آن با الهه آناهیتاست؛ چون که آناهیتا نزد ایرانیان باستان الهه آب‌های شیرین بوده است. نقش گل و گیاه در سکه‌های اشکانی یکی دیگر از نمادهای رایج است که نشان‌دهنده باروری، حاصل‌خیزی، تن‌درستی و محصول خورشید و آب بوده است (Hassanvand, 2014: 27-34). یکی از این گیاهان که در بعضی از سکه‌های موجود در گنجینه ساری دیده می‌شود، خوشه گندم است که به معنای برکت بوده است. از دیگر نقوش سمبلیک این سکه‌ها نیز، نقش عصا یا چوب‌دستی است. نماد عصا به مانند حلقه شاهی، هدیه‌ای است از سوی ایزدان برای شاهان و صاحب منصبان که قدرت شاهان را نشان می‌دهد و به معنای حمایت ایزدان از پادشاهان بوده است (Bozorg Bidgoli, Erfani and Mohammadi, 2007: 37-38). در تعدادی از سکه‌های موجود در این گنجینه در پشت سکه‌ها نقش فردی به صورت تمام قد نشان داده شده که یک چوب‌دستی در دست راست دارد و احتمالاً این تصاویر مربوط به نقش شاه یا خدایان بوده است. از دیگر نقوش نمادین این سکه‌ها می‌توان به نقش کمان اشاره کرد. نیروی کمان‌داران، قدرتی بود که اشکانیان همواره بدان مشهور بودند و موجب شکست و هراس دشمنان به ویژه سلوکی‌ها و رومی‌ها می‌شده است؛ زیرا پارتیان تیراندازان و سوارکاران بسیار مشهوری بودند (محمدیان، ۱۳۹۸: ۳۸). در سکه‌های موجود در این گنجینه نیز در پشت سکه‌ها نقش فردی تمام قد نشان داده شده که کمانی در دست دارد و در پشت آن تیردانی آویزان است. این نقش احتمالاً مربوط به نقش شاه یا فرمان‌روای محلی بوده است. روی دو عدد از این سکه‌ها، کتیبه‌ای به خط الیمایی که منشأ آرامی دارد، دیده شده است. احتمالاً متن این کتیبه‌ها به مانند دیگر سکه‌های دوره الیمایی، درباره اسم و لقب شاه یا حاکم محلی الیماییدها بوده است (شکل ۶).

با توجه به بررسی‌هایی که در سکه‌های الیمایی گنجینه ساری صورت گرفته، عمده‌ترین نقوش مکشوفه از این سکه‌ها مربوط به نقوش انسانی شامل ۷ نقش، نقوش هندسی شامل ۲ نقش، نقوش سمبلیک شامل ۷ نقش و ۲ عدد از سکه‌ها نیز دارای نقش کتیبه هستند. نتایج آماری سکه‌های الیمایی این گنجینه نشان می‌دهد که بیشترین نقوش انسانی مکشوفه در این سکه‌ها نقش نیم‌رخ شاه به سمت چپ است و از ۴۰۵ عدد سکه موجود در این گنجینه تنها ۵۰ عدد از سکه‌ها دارای نقش شاه به صورت تمام‌رخ هستند و در ۱۰ عدد از این سکه‌ها نیز نقش شاه با صورتی بدون ریش و کلاه خودی به سبک یونانی نشان داده شده است. از بین نقوش هندسی موجود در این سکه‌ها، ۱۰ عدد دارای نقش دایره هستند و تنها یک عدد از این سکه‌ها دارای نقش دوائر تودرتو است. همه ۴۰۵ سکه الیمایی موجود در این گنجینه دارای نقوش سمبلیک هلال ماه، ستاره و نقش لنگرگونه هستند. ۵۰ عدد از این سکه‌ها دارای نقش قطره‌های آب، یک عدد از سکه‌ها دارای نقش گل و یک عدد دیگر دارای نقش خوشه گندم بوده است، همچنین ۲ عدد از این سکه‌ها دارای کتیبه‌ای به خط آرامی هستند.

### نتیجه‌گیری

با توجه به بررسی‌هایی که در ۴۰۵ عدد سکه الیمایی موجود در گنجینه ساری صورت گرفته است، مشخص شد که جنس همه آن‌ها از برنز است و همه آن‌ها دارای ضرب ناقص هستند. وزن این سکه‌ها بین ۱/۳ تا ۳/۶ گرم و قطر آن‌ها بین ۱/۱ تا ۱/۵

میلی‌متر متغیر بوده است. روی تمام سکه‌ها، نقش نیم تنه شاه اشکانی یا حاکم محلی دیده می‌شود که نیم‌رخ شاه به سمت چپ است و در برخی از این سکه‌ها، نقش شاه به صورت تمام‌رخ آورده شده است. مهم‌ترین نقش نمادین این سکه‌ها، نقش ماه و ستاره و نماد لنگر است. این دو نقش در همه این سکه‌ها دیده می‌شوند، که نمادی از الاهی‌های ناهید، مهر و آناهیتا هستند. در پشت این سکه‌ها، بیشترین نقش نمادینی که وجود دارد، نقش شاه کمان‌دار است که لباسی شبیه به یونانی‌ها بر تن دارد و کمانی در دست چپ گرفته است. نقش کمان‌دار بر پشت سکه‌های الیمایی تحت تأثیر سکه‌های سلوکی بوده است. نقش نمادین دیگری که در اکثر این سکه‌ها آورده شده، نقشی شبیه به هلال ماه و قطره‌های آب است که به نوعی با باورهای مذهبی آن موقع در ارتباط بوده است. در پشت دو عدد از این سکه‌ها، نقش فردی به صورت ایستاده نشان داده شده است که در دست راستش عصا یا چوب‌دستی و در دست دیگرش ظرفی نامشخص دارد. این فرد کلاهی شبیه به کلاه باشلقی بر سر دارد و لباس بلندی پوشیده است. احتمالاً این نقش مربوط به یکی از ایزدان یا مربوط به یکی از شاهان اشکانی بوده است. از دیگر نقوش پشت سکه‌ها، نقش نمادین لنگر بوده که اطراف آن قطره‌های آب نشان داده شده است. بعضی بر این باورند که نماد لنگر که در اکثر سکه‌های الیمایی دیده می‌شود، نماد یکی از الاهی‌های شهر شوش به نام نانایا بوده است، ولی قرار گرفتن لنگر کشتی با قطره‌های آب در کنار هم می‌تواند نشان‌گر کشتیرانی نیز بوده باشد. از سویی دیگر آب نشانه الاهی آناهیتا بوده و همیشه نزد ایرانیان باستان عنصری مقدس به شمار می‌رفته است. در یک نتیجه‌گیری کلی می‌توان گفت این سکه‌های برنزی مربوط به الیمایی‌ها هستند که در منطقه جنوب غرب ایران به مرکزیت شوش، به عنوان حاکمان مستقل دوره اشکانی سکه ضرب کردند؛ زیرا از مشخصات بارز سکه‌های الیمایی نماد ماه و ستاره و نقش سمبلیک لنگر بوده که در همه این سکه‌ها آورده شده است. از سویی دیگر نیم‌رخ شاه یا حاکم محلی در این سکه‌ها به مانند نیم‌رخ شاه در سکه‌های اشکانی فقط به سمت چپ بوده و سکه‌هایی که در آن‌ها نقش شاه به صورت تمام‌رخ دیده می‌شود، مربوط به سکه‌هایی است که در اواخر حکومت الیمایی‌ها ضرب می‌شده است. در پشت این سکه‌ها نمادهایی چون گل و گیاه و خوشه گندم نیز وجود دارد که در دوره الیمایی‌ها این نقوش رواج زیادی داشته است. یکی دیگر از این نقوش مربوط به نقش شاه با صورتی بدون ریش است، که کلاه‌خودی به سبک یونانی بر سر دارد. از این نقوش روی تعدادی از سکه‌های برنزی واقع در گنجینه ساری نیز به دست آمده است، بنابراین با توجه به نقوش این سکه‌ها می‌توان گفت قطعاً این سکه‌ها مربوط به الیمایی‌هاست که در دوره اشکانیان در منطقه جنوب غرب ایران حکمرانی می‌کردند.

#### کتاب‌نامه

۱. استرابو، ۱۳۸۲، «جغرافیای استرابو». ترجمه همایون صنعتی زاده، تهران: موقوفات دکتر افشار، چاپ اول، ص ۵۱-۳۲.
۲. آقای آجچوییه، سمانه، حسینی، سیده مریم، ۱۳۹۴، «بررسی نقش‌مایه ماه و ستاره در سکه‌های پارتی». کنفرانس بین‌المللی معماری و شهرسازی، تهران: *افق‌های آینده*، صص ۲۲-۱۸.
۳. آوزرمانی، فریدون و علی اکبر سرفراز. ۱۳۸۴، «سکه‌های ایران از آغاز تا دوران زندیه». تهران: سمت، چاپ چهارم، ص ۶۲.
۴. بهمنی، پردیس، صفاران، الیاس، ۱۳۸۹، «سیر تحول و تطور نقش و نماد در هنرهای سنتی ایران». تهران: گروه هنر دانشکده هنر و رسانه، صص ۵۵-۵.
۵. بیانی، ملکزاده، ۱۳۷۰، «تاریخ سکه از قدیم‌ترین ازمه تا دوره ساسانیان». تهران: *دانشگاه تهران*، چاپ چهارم، صص ۱۴-۱۳.
۶. زارع، شهرام. ۱۳۸۹، *چو خورشید زد پنجه بر پشت گاو: آیا شاهین نماد جانور نمای ایزد مهر است؟* باستان پژوهی، شماره ۶، صص ۹۳-۷۷.
۷. سرفراز، علی‌اکبر، آوزرمانی، فریدون، ۱۳۷۹، «سکه‌های ایران». تهران: سمت، صص ۳۲-۲۷.
۸. سلوود، دیوید. ۱۳۸۳، «سکه‌شناسی در تاریخ ایران». گردآورنده: احسان یارشاطر، ترجمه حسن انوشه، تهران: امیرکبیر، چاپ چهارم، ص ۴۱۲.
۹. عزیزی یوسفکند، علیرضا، عزیزی یوسفکند، محمد، ۱۳۹۸، «بررسی سکه‌های اشکانی موجود در موزه ملک». *دوفصلنامه علمی-پژوهشی جلوه هنر و معماری دانشگاه الزهراء*، دوره ۱۱، شماره ۱، صص ۲۷-۲۴.
۱۰. غلامی، کیارش، ۱۳۹۲، «سکه‌های اشکانی». تهران: *پازینه*، صص ۳۵-۲۲.

۱۱. کاویانی پویا، حمید، امیری زرنند، امیره، ۱۳۹۷، «عصا و جایگاه آن در فرهنگ‌ها و باورهای باستانی». دو فصلنامه علمی-پژوهشی ادبیات تطبیقی، گروه ادب و زبان نشریه دانشکده ادبیات و علوم انسانی دانشگاه باهنر کرمان، دوره ۱۰، شماره ۱، ص ۱۴۸.
۱۲. کیان راد، حسین. ۱۳۹۰، نقوش سکه‌های الیمایی و ارتباط آن با دریانوردی. پژوهش‌های علوم تاریخی، دوره ۳، شماره ۲، صص ۸۵-۱۰۰.
۱۳. محسنی، حسین، فیروزمندی، بهمن، سروقدی، محمد جعفر، سرفراز، علی‌اکبر، ۱۳۸۶، «باستان‌شناسی و هنر دوران تاریخی: ماد، هخامنشی، اشکانی، ساسانی». تهران: مارلیک، صص ۳۳-۲۴.
۱۴. محمدیان، فخرالدین، شریف کاظمی، خدیجه، مهرآفرین، رضا، ۱۳۹۸، «بازتاب جایگاه نقش تیر و کمان در تاریخ و فرهنگ ایران». دو فصلنامه علمی-ترویجی پژوهش هنر، گروه هنر دانشگاه اصفهان، دوره ۹، شماره ۱۷، ص ۳۸.
۱۵. هال، جیمز. ۱۳۸۷، «فرهنگ نگاره‌ای نمادها در هنر شرق و غرب». ترجمه رقیه بهزادی، تهران: فرهنگ معاصر، صص ۲۱۸ و ۲۲۳.
۱۶. یارشاطر، احسان، ۱۳۶۸، «تاریخ ایران از سلوکیان تا فروپاشی دولت ساسانی». تهران: امیرکبیر، چاپ دوم، ص ۴۱۰.
1. Appian, R. 1962. History. Books VIII, Part II, Translated by Horace White, London, P 9
  2. Bayani, M. 2002. History of coins from the oldest period to the Parthian period. *The University of Tehran*, Pp 10-20.
  3. Bozorg Bidgoli, S. Erfani, H. Mohammadi Kaley Sar. A. 2007. Symbols of immortality (analysis of the circle's symbol in religious and mythology cultural). *Research on mystical literature*. Vol.1, Pp 37-38.
  4. Gardner, P. 1903. The Coinage of Parthia. London: *British Museum*, Pp 24-35.
  5. Hansman, J.F. 1990. Coins and mints of ancient Elamais, *Iran*, Pp 1-11
  6. Hill, G. 1938. The coinage of the ancient Persians. *SPA*, Pp 397-405.
  7. Hasanvand, M.K. Shamim, S. 2014. Investigating the motif of Lotus in Egyptian, Iranian and Indian art. *The effect of art*. Vol.1, Pp 21-28.
  8. Mitchiner, M. 1978. Oriental Coins, Ancient & Classical World. *Hawkins Publications*, Pp 33-45.
  9. Pope, A. 1930. A Survey of Persian Art. London: *Oxford University*, P 21.
  10. Rabino, Di Borgomale, H. L. 1971. Coins, Medals, and Seals of the Shah of Iran. Tehran: *Bank Mell*, Pp 35-55.
  11. Saravan, F. 2015. The evolution of the crown symbol and scenes of the royal sitting in Iranian painting. *The second international conference on research in science and technology*, P3
  12. Sellwood, D. 1980. Coins of Parthia. London: *Spink*, Pp 22-35.
  13. Worth, J. 1903. Catalogue of the Coins of Parthia. London: *British Museum*, P 33.
  14. Yar Mohammadi, V. 2009. A study of the symbol of the sacred circle in ancient Iranian art. *Sistan and Baluchestan University*, P 1.