

نوع مقاله: پژوهشی

بررسی و تحلیل فرهنگ کورا ارس در حاشیه‌ی شرقی زاگرس مرکزی ایران براساس داده‌های لایه‌نگاری محوطه‌ی قلعه سرسختی شازند، استان مرکزی

غلام شیرزاده^{*۱}

چکیده

محوطه‌ی قلعه سرسختی با وسعت تقریبی ۱/۵ هکتار در داخل روستای سرسختی علیا از توابع شهرستان شازند واقع شده است. این محوطه برای اولین بار در سال ۱۳۵۶ ه.ش شناسایی شد و در سال ۱۳۸۷ عملیات تعیین عرصه و پیشنهاد حریم آن با ایجاد گمانه‌های مختلف به انجام رسید. با توجه به اهمیت محوطه در مطالعات باستان‌شناسی منطقه و وجود قطعات مختلف سفال از دوره‌های فرهنگی متفاوت در محوطه، برنامه کاوش و لایه‌نگاری محوطه با هدف شناسایی دوره‌های فرهنگی آن به ویژه در دوره مفرغ قدیم به اجرا درآمد. نتایج به دست آمده از لایه‌نگاری محوطه نشان‌دهنده‌ی وجود آثاری از دوره‌های نوسنگی جدید، مس‌سنگی قدیم، میانی، جدید، مفرغ قدیم و جدید، اشکانی، قرون میانی اسلامی و دوره قاجاریه است. یکی از مهم‌ترین یافته‌های فرهنگی محوطه، قطعات سفالی مربوط به دوره‌ی مفرغ قدیم (کورا ارس) است که به دلیل ناشناخته بودن این فرهنگ در این بخش از سرزمین ایران، دارای اهمیت باستان‌شناسی است. یکی از پرسش‌های اساسی در مطالعه نمونه سفال‌های کورا ارس محوطه، مشخص کردن چگونگی و نحوه‌ی حضور اقوام کورا ارسی در منطقه است. به نظر می‌رسد اقوام کورا ارسی پس از عبور از دشت فامنین همدان از طریق رودخانه‌ی قره‌چای وارد دشت کمیجان و از آن‌جا به دشت چراء و سپس شهرستان شازند سرازیر شدند.

واژه‌های کلیدی: کورا ارس، شازند، رودخانه‌ی قره‌چای، قلعه سرسختی، سفال.

ارجاع: شیرزاده غ. ۱۴۰۰. بررسی و تحلیل فرهنگ کورا ارس در حاشیه‌ی شرقی زاگرس مرکزی ایران براساس داده‌های لایه‌نگاری محوطه‌ی قلعه سرسختی شازند، استان مرکزی. نشریه جستارهای باستان‌شناسی ایران پیش از اسلام. ۶ (۲): ۴۷-۶۰.

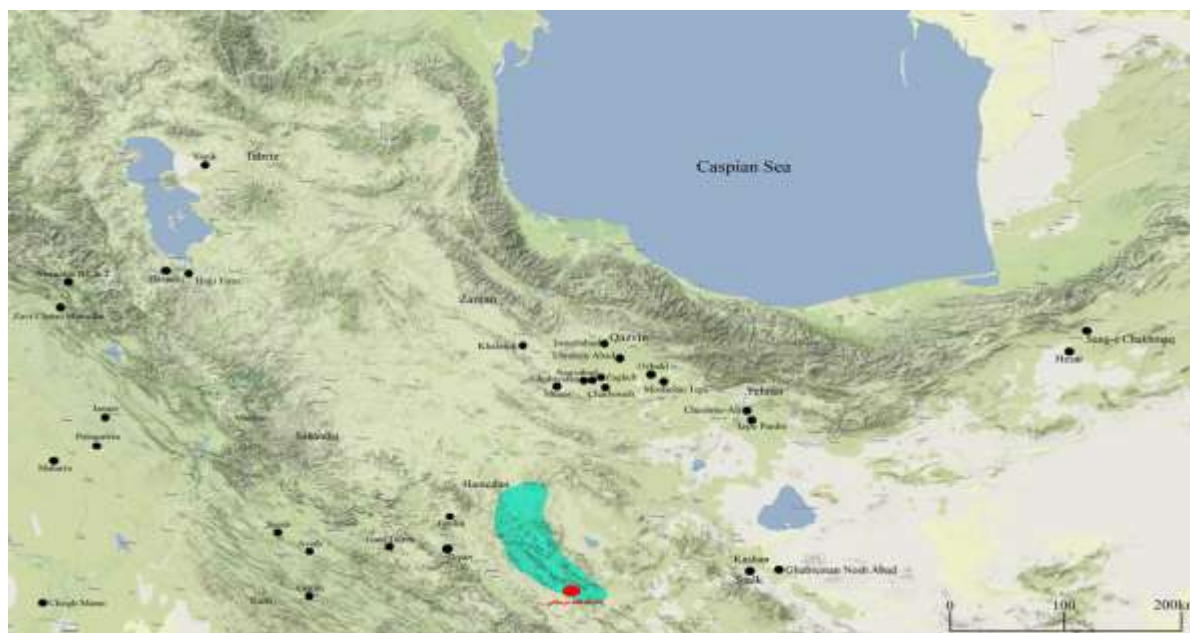
۱- دکتری باستان‌شناسی، مدیر پایگاه ملی میراث فرهنگی بسطام، بسطام، ایران.

* نویسنده مسئول: shirzadeh.gholam@gmail.com

تاریخ دریافت: ۱۴۰۱/۰۱/۲۶ تاریخ پذیرش: ۱۴۰۱/۰۳/۲۲

مقدمه

با آغاز دوره‌ی مفرغ قدیم در شما غرب و زاگرس مرکزی ایران، تغییر و تحولات عمده‌ای در شیوه‌ی زندگی و نوع معیشت گروه‌های انسانی منطقه ایجاد گردید. ظروف سفالی، بقایای معماری، ابزار و آلات استفاده شده در زندگی شخصی، اشیای فلزی و شیوه‌های آیینی از جمله شاخصه‌های جدیدی بودند که همراه با گروه‌های انسانی وارد مناطق پیش گفته شدند. این نوع از تغییرات برای اولین بار در قرن نوزده میلادی از سوی بوریس کوفتین (B. Kuftin) در حوزه‌ی رودخانه‌های کورا و ارس بررسی شدند. در ایران و برای اولین بار، با کاوش در محوطه‌ی گوی‌تپه آذربایجان غربی گونه‌ای از سفال خاکستری سیاه شناسایی شد که تا قبل از آن در منطقه دیده نشده بود (Brown, 1951). در ادامه میزان اطلاعات در زمینه سفال خاکستری سیاه عصر مفرغ با کاوش‌های چارلز برنی در یانیق تپه تبریز (Burney, 1961; 1964)، هفتوان تپه سلماس (Burney, 1975)، گل تپه عجب‌شیر (Talaei, 1984)، گودین تپه لایه IV (Young, 1969)، و بررسی‌های ولفرام کلایس و اشتفان کرول (Kleiss and Kroll, 1979) در شمال غرب ایران افزایش یافت. مطالعات جدیدتر در محوطه‌هایی نظیر تپه پیسا همدان (Mohammadifar et al. 2009)، کول تپه جلفا (Abedi et al. 2015)، تپه گوراب ملایر (خاکسار و همکاران، ۱۳۹۳)، محوطه‌ی کهنه شهر چالدران (Alizadeh et al. 2015: 37)، کهنه پاسگاه تپه‌سی مغان (آقلاری، ۱۳۹۲ و Maziar, 2010)، قلعه تپه‌ی ابهر (نقشینه، ۱۳۹۶: ۱۱۸)، شرق کردستان (رجبپون و دیگران، ۱۳۹۴: ۵۵)، تپه چال پیرتاج کردستان (شریفی، ۱۴۰۰: ۲۹) و تپه کلار مازندران (موسوی و دیگران، ۱۳۸۵)، دانسته‌های باستان‌شناسی ایران در حوزه‌ی فرهنگ کورا ارس را افزایش داد. در غرب استان مرکزی، جایی که می‌توان از آن به عنوان حاشیه‌ی شرقی زاگرس مرکزی ایران نام برد، کاوش‌های باستان‌شناسی در محوطه‌ی قلعه سرسختی شازند شواهدی از یافته‌های فرهنگی مربوط به فرهنگ کورا ارس را نشان داد. قطعات سفال در کنار پیکرک‌های حیوانی و اشیای استخوانی حضور اقوام کورا ارسی در منطقه را اثبات می‌کند. به دلیل محدود بودن مقیاس گمانه‌ی کاوش، بقایای معماری قابل توجهی در خصوص فرهنگ کورا ارس مشاهده نگردید (شیرزاده و کاکا، ۱۳۹۱). نحوه‌ی حضور اقوام کورا ارسی و چگونگی پراکندگی آن در منطقه یکی از پرسش‌های اساسی مطرح شده در پژوهش حاضر است. با توجه به شکل ناهمواری زمین در منطقه به نظر می‌رسد، اقوام کورا ارسی از دو مسیر؛ دشت فامنین یا دره‌های میانکوهی ملایر وارد حوزه‌ی شازند شده و علاوه بر محوطه‌ی قلعه سرسختی، ۹ محوطه دیگر را در حوزه‌ی شهرستان‌های کمیجان، خنداب و شازند بوجود آوردند (شیرزاده و دیگران، ۱۳۹۸: ۱۹).



شکل ۱ - موقعیت محوطه‌ی قلعه سرسختی در بخشی از گستره‌ی فلات ایران (عکس پایه از Google map)

روش تحقیق

برای انجام این پژوهش از دو روش مطالعات کتابخانه‌ای و تحقیقات میدانی بهره گرفته شده است. در این راستا، پیشینه‌ی تحقیق به همراه مطالعات تاریخی و جغرافیای منطقه‌ای از طریق کتب و اسناد مختلف جمع‌آوری و مستندسازی شدند. علاوه بر این در بخش میدانی، یافته‌های فرهنگی به‌دست آمده از لایه‌نگاری محوطه مورد مطالعه و بررسی قرار گرفتند.

پیشینه‌ی پژوهش

محوطه‌ی قلعه سرسختی برای اولین بار در سال ۱۳۵۶ ه.ش توسط احمد کبیری هندی در طی برنامه بررسی و شناسایی باستان‌شناسی شهرستان اراک و بخش سرپند معرفی شد. وی بر اساس شواهد سطحی محوطه، دوره تاریخی اثر را به هزاره‌ی پنجم و چهارم ق.م منتسب کرده و نمونه سفال‌های محوطه را با تپه گیان نهادند، تپه گوراب ملایر و تپه کله دشت ساوه مقایسه کرده است (کبیری هندی، ۱۳۵۶).

این محوطه در اردیبهشت سال ۱۳۸۷ ه.ش به منظور تعیین عرصه و پیشنهاد حریم اثر توسط اسماعیل شراهی گمانه‌زنی شد. بر اساس نتایج گمانه‌زنی انجام شده، این محوطه از دوره نوسنگی جدید تا قرون میانی اسلامی دارای استقرار بوده است (شراهی، ۱۳۸۷). علاوه بر این، مطالعات میدانی و تحقیقات محلی نشان می‌دهد که در دوره قاجاریه و در بخش فوقانی محوطه، قلعه کوچکی از سوی مردم بومی به منظور مقابله با راهزنان ایجاد شده بود که به مرور زمان تخریب شده و امروزه اثری از آن دیده نمی‌شود.

این محوطه در سال ۱۳۸۷ ه.ش برای بار دوم در طی بررسی و شناسایی باستان‌شناسی شهرستان شازند بوسیله حسنعلی عرب مجدداً شناسایی شد. عرب این محوطه را به دوره مس‌سنگی منتسب کرده است (عرب، ۱۳۸۷). برنامه کاوش لایه‌نگاری این محوطه در سال ۱۳۹۱ و با کسب مجوز از پژوهشکده باستان‌شناسی به انجام رسید (شیرزاده و کاکا، ۱۳۹۱).

موقعیت جغرافیایی و چشم انداز زیست محیطی محوطه‌ی قلعه سرسختی

محوطه‌ی قلعه سرسختی در داخل روستای سرسختی (مختصات جغرافیایی: ۳۳,۴۹,۵۸ شمالی و ۴۹,۲۱,۳۹,۲ شرقی و ارتفاع ۲۰۴۴ متر از سطح دریا)، در فاصله‌ی ۴ کیلومتری جنوب شهر آستانه و ۱۰ کیلومتری جنوب غرب شهر شازند در یک محیط کوهستانی با آب و هوای سرد واقع شده است (شکل ۲). از نظر توپوگرافی منطقه‌ای، اطراف روستای سرسختی را در سمت جنوب دو کوه بلند و برف‌گیر سیاه تیر و وزنه و در جهت شمال غرب کوه بوی محمد (بو ممد) احاطه کرده‌اند (نعمتی، ۱۳۸۰: ۹-۱۰) (شکل ۳). نکته قابل توجه در مورد کوه بوی محمد، وجود درختان بلوط بر روی بخشی از این کوه است که به عنوان تنها ذخیره‌گاه درخت بلوط در سطح استان مرکزی محسوب می‌شود.



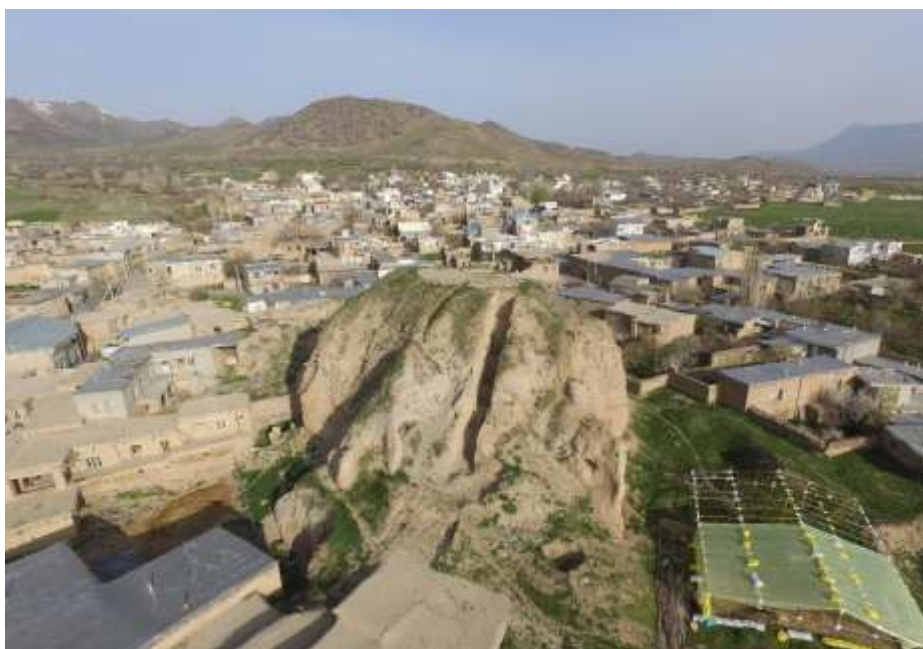
شکل ۲- موقعیت محوطه‌ی سرسختی در نقشه استان مرکزی (منبع: مهندس رکنی)

رودخانه‌های پاکل، وزنه و مرچاله، چشمه شکرآب و قنات‌های آذرجان پایینی و آذرجان بالایی از جمله منابع تامین آب مردم محلی و زمین‌ها و باغات کشاورزی اطراف روستا هستند (شراهی، ۱۳۸۷: ۳۸).

بافت فعلی محوطه به دلیل برداشت متوالی خاک از دامنه‌های آن دچار تغییرات زیادی شده است. مردم روستای سرسختی در راستای توسعه منازل مسکونی خود اقدام به برش دادن متوالی خاک باستانی محوطه و انتقال آن به زمین‌های زراعی در خارج از بافت روستا نمودند. تداوم این کار در سال‌های اخیر چشم انداز محوطه را به شدت دچار تغییر کرده و امروزه محوطه سرسختی به شکل مخروطی درآمده و ابعاد اولیه آن به شدت کاهش پیدا کرده است. علاوه بر این، ریزش نزولات جوی بر سطح محوطه در فصول بارانی، منجر به ایجاد برش‌هایی در دامنه‌ها و سطح محوطه شده است (شکل ۴).



شکل ۳- موقعیت محوطه‌ی سرسختی در تصویر هوایی (Google Earth)



شکل ۴ - دورنمایی از محوطه‌ی قلعه سرسختی (عکس از نگارنده)

روش کاوش و مختصری در زمینه‌ی نتایج به‌دست آمده از کاوش

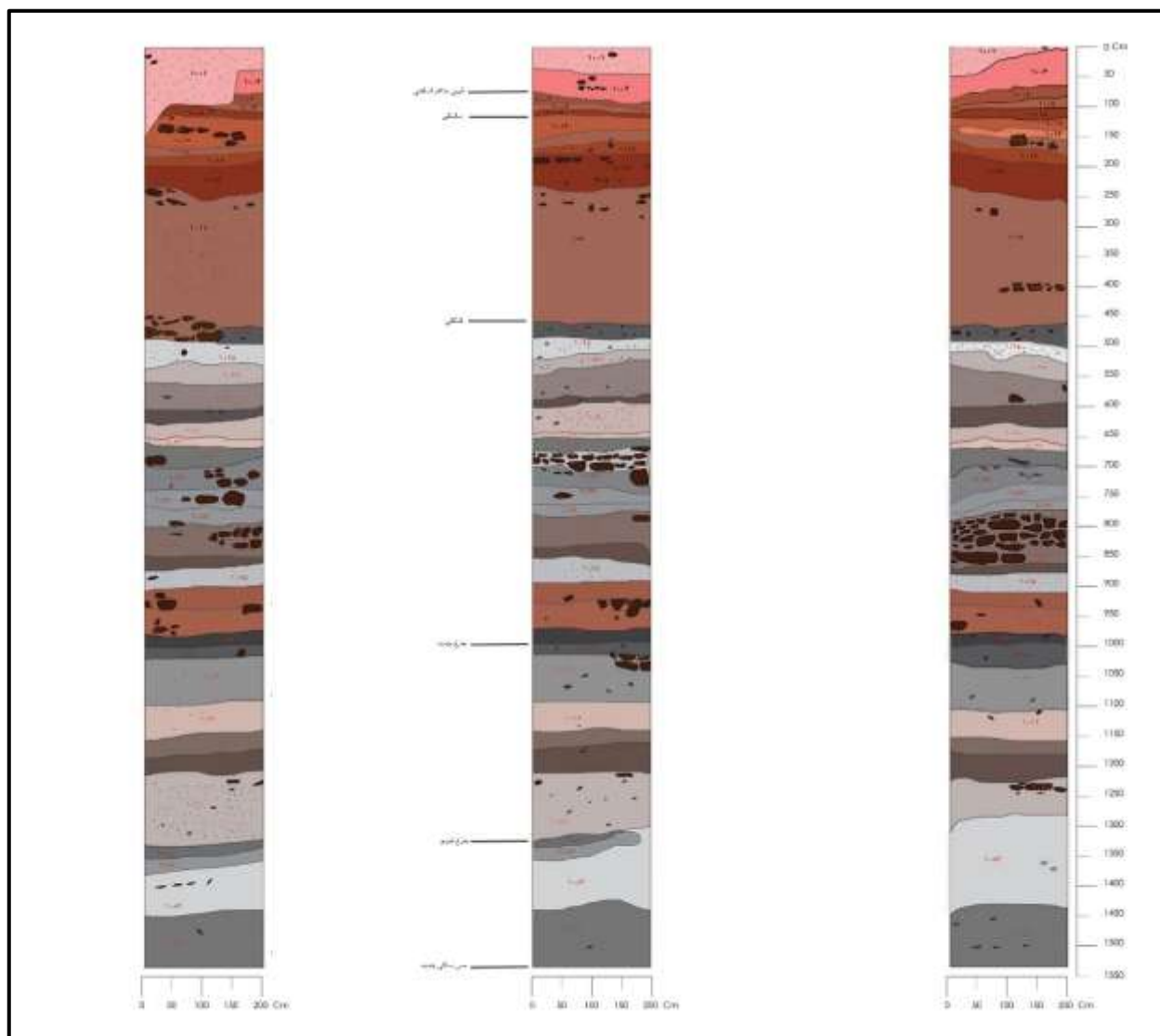
کاوش محوطه‌ی قلعه سرسختی شازند در دو بخش و با ایجاد دو گمانه A و B به انجام رسید. در این راستا، گمانه A در جهت جنوبی و بر بالای محوطه به ابعاد اولیه ۲×۲ متر و به روش پله‌ای ایجاد گردید. هدف از ایجاد این گمانه، شناسایی توالی فرهنگی و رسیدن به تسلسل لایه‌های سکونتی محوطه بود. ارتفاع کلی این گمانه از سطح تپه تا کف آن ۱۵ / ۴۰ متر بود (شکل ۵). در طی کاوش، تعداد ۸۴ لایه شامل بقایای اجاق، گودال زباله، کف، دیوار سنگی و خشتی، اندود دیوار و انباشت رسوبی شناسایی شدند. یافته‌های دیگر شامل قطعات مختلف سفال، پیکرک‌های گلی انسانی و سنگی، بقایای دانه‌های گیاهی، استخوان‌های حیوانی و انسانی، اشیای سنگی، سردوک‌های گلی و دیگر اشیاء هستند (شکل ۶).

گمانه B نیز بر روی تراس دوم و در همان جهت جنوبی محوطه و در راستای گمانه A به ابعاد ۲×۲ متر ایجاد گردید. هدف از ایجاد این گمانه رسیدن به لایه‌های استقرار واقع در تراس پایینی محوطه و دستیابی به خاک بکر بود.

کاوش در گمانه A در بردارنده‌ی دوره‌های فرهنگی از قرون میانی اسلامی، ساسانی، اشکانی، مفرغ جدید و قدیم و دوره مس‌سنگی جدید بود. دوره‌های مس‌سنگی میانی و قدیم در گمانه B شناسایی شدند.



شکل ۵- گمانه‌های A و B محوطه‌ی قلعه سرسختی (عکس از نگارنده)



شکل ۶- برش لایه‌نگاری گمانه A محوطه‌ی سرسختی (نگارنده)

روش کاوش در این محوطه و در دو گمانه A و B مبتنی بر استفاده از روش بافت (کانتکست) بود. در این روش، تمامی تغییرات موجود در داخل گمانه‌ها (شامل انباشت عمودی و غیر عمودی، دیوار، پی‌سنگی دیوار، کف، اجاق، گودال زباله، تدفین، کف سوخته، تنور، کوره و ...) بررسی و ثبت شدند.

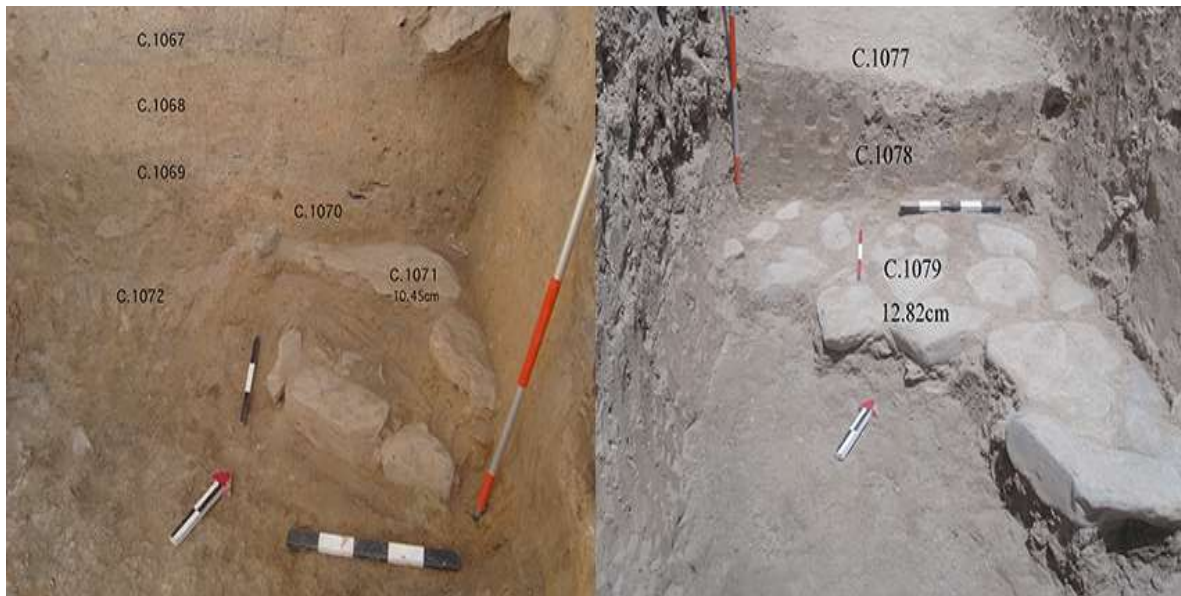
همان‌طور که پیش‌تر گفته شد، دوره‌های فرهنگی محوطه از مس‌سنگی قدیم شروع شده و تا قرون متأخر اسلامی تداوم داشته است. دوره نوسنگی جدید محوطه در بررسی سطحی شناسایی و معرفی شده است (Abedi et al. 2014: 114).

دوره‌ی مس‌سنگی قدیم و میانی محوطه در گمانه B شناسایی شده است. نمونه سفال‌های این دو دوره قابل مقایسه با نمونه سفال‌های نوع Z و همچنین سفال‌های گونه‌ی دالما هستند که این نوع از سفال‌ها در بررسی‌های سطحی نیز دیده شده‌اند (شیرزاده و کاکا، ۱۳۹۱؛ شراهی، ۱۳۸۷ و Abedi et al. 2014: 114).

یکی از شاخصه‌های فرهنگی مهم محوطه‌ی قلعه سرسختی، شناسایی یافته‌های فرهنگی موسوم به فرهنگ کورا ارس در این محوطه است. قطعات مختلف سفال، پیکرک‌های گلی حیوانی و ابزار استخوانی شناسایی شده از لایه‌های استقرار مربوط به دوره‌ی مفرغ قدیم قابل مقایسه با محوطه‌های هم‌زمان در شرق زاگرس مرکزی و شمال غرب ایران هستند. از مجموع ۸۴ بافت (کانتکست) شناسایی شده در گمانه A، تعداد ۱۰ بافت (از بافت ۱۰۷۰ تا بافت ۱۰۷۹) دارای یافته‌های دوره مفرغ قدیم بودند. ضخامت بافت‌های کاوش شده ۴،۱۰ متر بوده است.

بقایای معماری فرهنگ کورا ارس

به دلیل مقیاس کوچک محدوده‌ی کاوش شده، بقایای معماری مشخصی از دوره‌ی مفرغ قدیم (کورا ارس) در گمانه A شناسایی نشده است. در جریان کاوش و در دو بافت آثار و بقایای معماری مربوط به این دوره شناسایی شده است که توصیف آن‌ها آورده می‌شود: بافت ۱۰۷۱: یک ردیف سازه سنگی از جنس سنگ‌های رودخانه‌ای به ابعاد ۷۰×۶۵ سانتی‌متر و ارتفاع ۱۲ سانتی‌متر که در گوشه شمال شرقی گمانه قرار گرفته است. کارکرد این سازه به دلیل قرار گرفتن در گوشه گمانه مشخص نیست. بافت ۱۰۷۹ یک سازه معماری (کف سنگی) است که در بخش شمالی و شرقی گمانه و در داخل بافت ۱۰۷۸ کشیده شده است. این سازه معماری از سنگ‌های رودخانه‌ای کوچک و بزرگ صاف ساخته شده و دارای طول ۱۵۶ سانتی‌متر، عرض ۱۴۰ سانتی‌متر و ارتفاع ۶ سانتی‌متر است. به نظر می‌رسد، قطعات سنگ باقی‌مانده بخشی از یک کف سنگی است که امروزه تنها بخش‌هایی از آن باقی مانده است (شکل ۷).



شکل ۷- بقایای معماری مربوط به بافت‌های ۱۰۷۱ و ۱۰۷۹

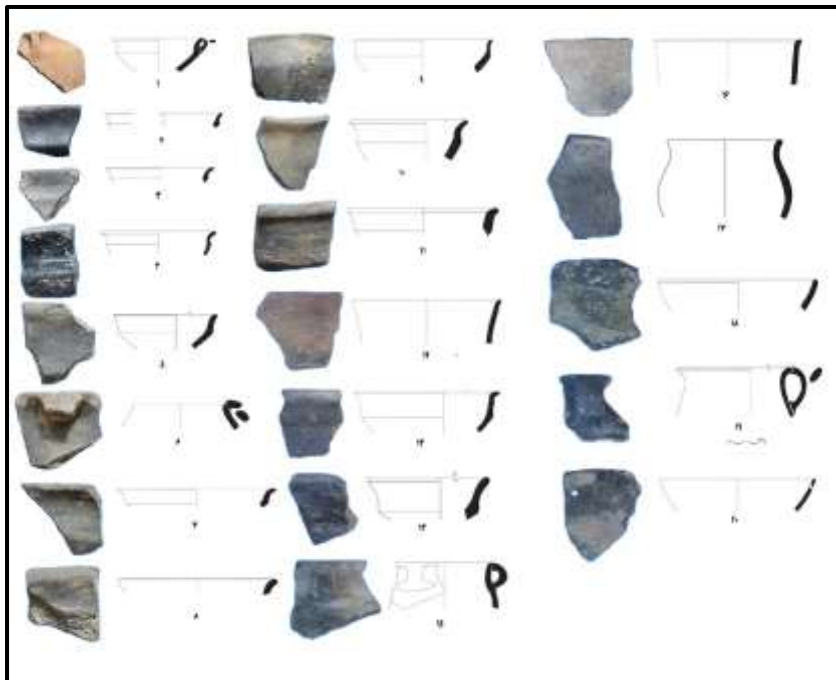
ویژگی‌های سفال فرهنگ کورا ارس تپه قلعه سرسختی

یکی از ویژگی‌های باستان‌شناسی محوطه‌ی قلعه سرسختی، شناسایی نمونه سفال‌های خاکستری سیاه عصر مفرغ قدیم در این محوطه است که قابل مقایسه با نمونه سفال‌های معروف به فرهنگ کورا ارس است.

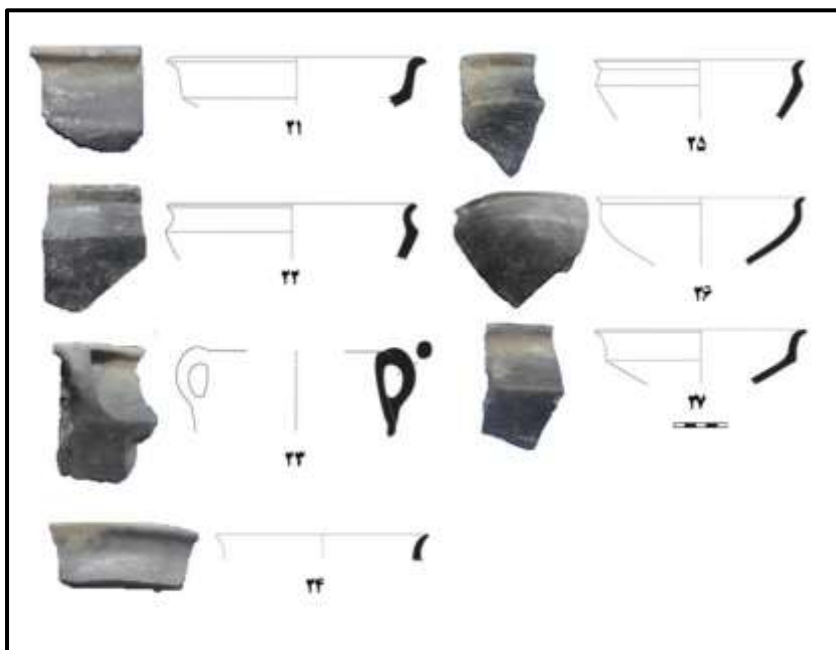
مجموعه سفال‌های کورا ارسی محوطه دارای طیف رنگی خاکستری روشن (۱۵ درصد)، خاکستری سیاه (۱۹ درصد)، قرمز (۹ درصد)، نخودی (۲۴ درصد) و قهوه‌ای رنگ (۳۳ درصد) هستند. اکثر سفال‌های این دوره دارای پوشش گلی غلیظ یا رقیق هستند که توسط سفال‌گران در بدنه داخلی و بیرونی سفال‌ها اعمال شده‌اند. از نظر ساخت، سفال‌های محوطه عمدتاً دست‌ساز و در نمونه‌هایی نیز آثار چرخ سفالی روی قطعات سفالی دیده می‌شود. سطح اکثر سفال‌های مطالعه شده صیقلی و پرداخت شده‌اند و این کار عمدتاً در سطح بیرونی سفالینه‌ها صورت گرفته است.

اشکال ظروف سفالی، عمدتاً شامل کوزه‌هایی، با گردن استوانه‌ای و نسبتاً کشیده، کوزه‌هایی که در قسمت لبه به بدنه دارای یک زاویه تند به سمت داخل هستند، کاسه‌های دهانه گشاد، با بدنه‌ای صاف و در برخی نمونه‌ها بدنه منحنی و لبه صاف، کاسه‌هایی با لبه کمی برگشته، ظروف با قطر دهانه کمتر از ارتفاع که لبه و گردن ظروف دارای انحنایی شبیه S لاتین هستند و کاسه‌هایی با دسته نخجوان بر روی شانه (شکل ۲۳) قابل مقایسه با نمونه شناسایی شده از محوطه چال پیرتاج کردستان (شکل ۱۳، شماره ۱۶۷) و همچنین دسته‌های آرنجی شکل در زیر لبه ظروف هستند.

ویژگی مهم سفال‌های کورا ارسی محوطه‌ی سرسختی، نداشتن سفال‌هایی با نقش کنده است. این نمونه‌ها نه در بررسی سطحی محوطه و نه در کاوش لایه‌نگاری شناسایی نشده‌اند. علاوه بر این، در طی گمانه‌زنی به منظور تعیین عرصه و پیشنهاد حریم محوطه‌ی سرسختی نیز چنین نقشی بر روی سفال‌های کورا ارسی محوطه شناسایی نگردید (شراهی، ۱۳۸۷) (اشکال ۸ و ۹ و جدول ۱).



شکل ۸ - نمونه سفال‌های کورا ارسی محوطه‌ی سرسختی



شکل ۹ - نمونه سفال‌های کورا ارسی محوطه‌ی سرسختی

جدول ۱- کاتالوگ نمونه سفال‌های شاخص محوطه‌ی سرسختی

منبع مقایسه	مشخصات سفال		شماره
	رنگ خمیره، آمیزه، نوع ساخت، رنگ پوشش، تزئین، درجه پخت، رنگ نقش		
	قرمز روشن، شن، دست ساز، قرمز، گلی، کافی		۱
	خاکستری تیره، شن، دست ساز، خاکستری روشن، گلی، کافی، صیقلی		۲
Burney, 1958: fig: 118	خاکستری روشن، شن، دست ساز، خاکستری روشن، گلی، کافی		۳
	خاکستری تیره، شن، دست ساز، خاکستری تیره، گلی، کافی، صیقلی		۴
Burney, 1972: pp129, pl.2, طرح ۱۳۸۴: عمرانی، الف-۴-۱، ش ۱	خاکستری، شن، دست ساز، خاکستری روشن، گلی، کافی		۵
	خاکستری، شن، دست ساز، خاکستری روشن، گلی، کافی		۶
	خاکستری، شن، دست ساز، خاکستری روشن، گلی، کافی		۷
Abedi and Omrani, 2015: fig10, no 18	خاکستری، شن، دست ساز، خاکستری روشن، گلی، کافی		۸
Abedi and Omrani, 2015: fig10, no 21 نقشینه، ۱۳۹۶: تصویر ۴، ش ۲	خاکستری تیره، شن، دست ساز، خاکستری تیره، گلی، کافی		۹
	خاکستری، شن، دست ساز، خاکستری، گلی، کافی		۱۰
مترجم، ۱۳۸۷: گروه II، F1۴۵ عمرانی، ۱۳۸۴: طرح ۴ ب ۸-۱، ش ۱، ۲۳۹	خاکستری، شن، دست ساز، خاکستری تیره، گلی، کافی		۱۱
Young, 1969: PL 10: 910; Burney, 1958: No. 110 مترجم، ۱۳۸۷: گروه V، ش K، ص ۱۴۶	خاکستری، شن، دست ساز، خاکستری روشن، گلی، کافی		۱۲
	خاکستری تیره، شن، دست ساز، خاکستری تیره، گلی، کافی		۱۳
Fraji et al. 2015: fig 5, No 19	خاکستری تیره، شن، دست ساز، خاکستری تیره، گلی، کافی، صیقلی		۱۴
	خاکستری، شن، دست ساز، خاکستری، گلی، کافی		۱۵
مترجم، ۱۳۸۷: گروه I، ش F، ص ۱۴۴	خاکستری، شن، دست ساز، خاکستری روشن، گلی، کافی		۱۶
Burney, 1958: fig 48	خاکستری، شن، دست ساز، خاکستری تیره، گلی، کافی		۱۷
	خاکستری، شن، دست ساز، خاکستری تیره، گلی، کافی، صیقلی		۱۸
Burney, 1958: fig 161	خاکستری، شن، دست ساز، خاکستری تیره، گلی، کافی		۱۹
Burney, 1958: fig 240 نقشینه، ۱۳۹۶: شکل ۴، ش ۴	خاکستری، شن، دست ساز، خاکستری تیره، گلی، کافی		۲۰
عمرانی، ۱۳۸۴: ۲۸۲، شکل ۵-۷	خاکستری، شن، دست ساز، خاکستری روشن، گلی، کافی		۲۱
Levine & Young, 1986: Fig. 23, No: 2, P43	خاکستری، شن، دست ساز، خاکستری روشن، گلی، کافی		۲۲
Burney, 1958: Fig. 76, P 181 شریفی، ۱۴۰۰: شکل ۱۳، شماره ۱۶۷	خاکستری، شن، دست ساز، خاکستری روشن، گلی، کافی		۲۳
Levine & Young, 1986: Fig. 23, No: 7, P. 43	خاکستری، شن، دست ساز، خاکستری روشن، گلی، کافی		۲۴
عمرانی، ۱۳۸۴: طرح ۱۴، ش ۵، شماره صفحه ۱۹۱	خاکستری، شن، دست ساز، خاکستری روشن، گلی، کافی		۲۵
Burney, 1958: Fig. 114, P. 189	خاکستری، شن، دست ساز، خاکستری روشن، صیقلی، گلی، کافی		۲۶
Levine & Young, 1986: Fig. 23, No: 2, P.43	خاکستری، شن، دست ساز، خاکستری روشن، صیقلی، گلی، کافی		۲۷

پیکرک‌های حیوانی

در کنار قطعات مختلف سفال که در لایه‌های مربوط به دوره مفرغ قدیم محوطه‌ی قلعه سرسختی دارای فراوانی هستند، تعداد ۴ پیکرک حیوانی از جنس گل پخته و به رنگ خاکستری در اندازه‌های مختلف شناسایی شدند. یک نمونه از پیکرک‌ها دارای دو شاخ به سمت جلو آمده شبیه گاو است که امروزه بالاتنه حیوان باقی مانده است (قابل مقایسه با Brown, 1951: Pl V, 1193). نمونه دیگر که نسبتاً سالم باقی مانده، دارای بخش‌هایی از بدنه و سر حیوان شبیه به گوسفند است که تنها پاهای آن از میان رفته است.

پیکرک سوم نسبت به پیکرک‌های دیگر دارای اندازه بیشتری (۴,۲ × ۵,۲ سانتی متر) است و رنگ خاکستری تیره با بدنی کشیده و پاهای بلند دارد (قابل مقایسه با: نقشینه، شکل ۵، شکل ب) (شکل ۱۰).

اشیای کوچک

در کاوش محوطه‌ی قلعه سرسختی علاوه بر بقایای معماری، قطعات سفال و پیکرک‌های حیوانی، اشیای کوچک دیگری نظیر درفش استخوانی، سردوک‌های سفالی، قطعات سنگی شامل کوبنده، مشته سنگ و سنگ چاقو تیزکن نیز شناسایی شده‌اند.

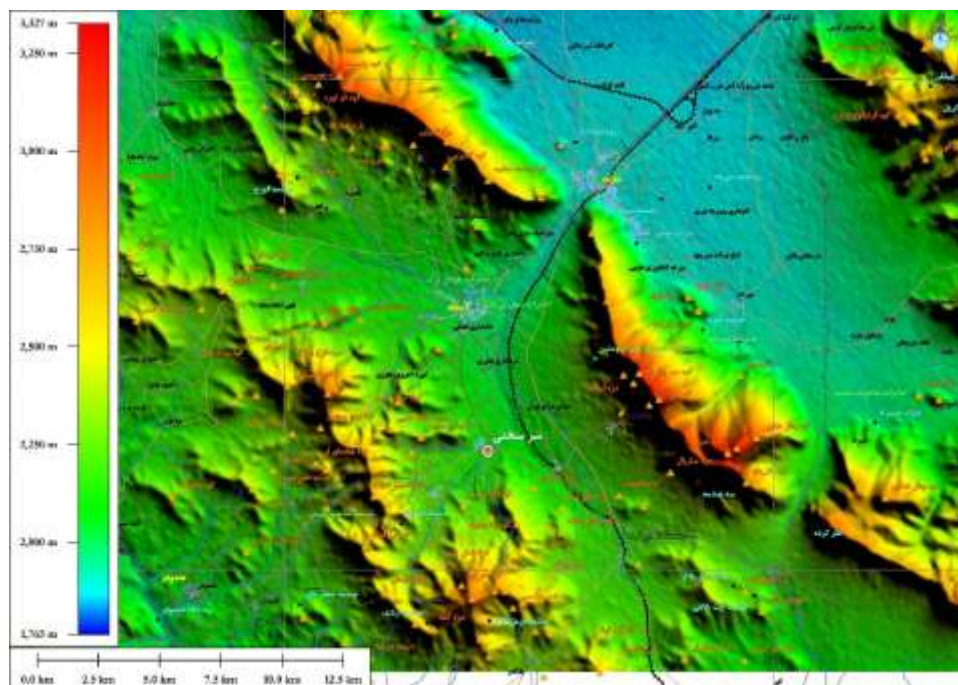
بحث

چشم‌انداز زیست طبیعی روستای سرسختی و در دید کلی تر شهرستان شازند، دارای آب و هوای سرد و معتدل به دلیل کوهستانی بودن شهرستان است. از جمله ارتفاعات مهم می توان به کوه‌های راسوند در سمت شرق با قله شه‌باز به ارتفاع ۳۳۸۸ متر، کوه‌های قُرقُ در (۲۹۶۷ متر) در جهت جنوب و کوه‌های سفیدخانی (۲۸۲۰ متر) در سمت شمال اشاره کرد (بنیاد مسکن انقلاب اسلامی، ۱۳۶۱: ۱۲) (شکل ۱۱).

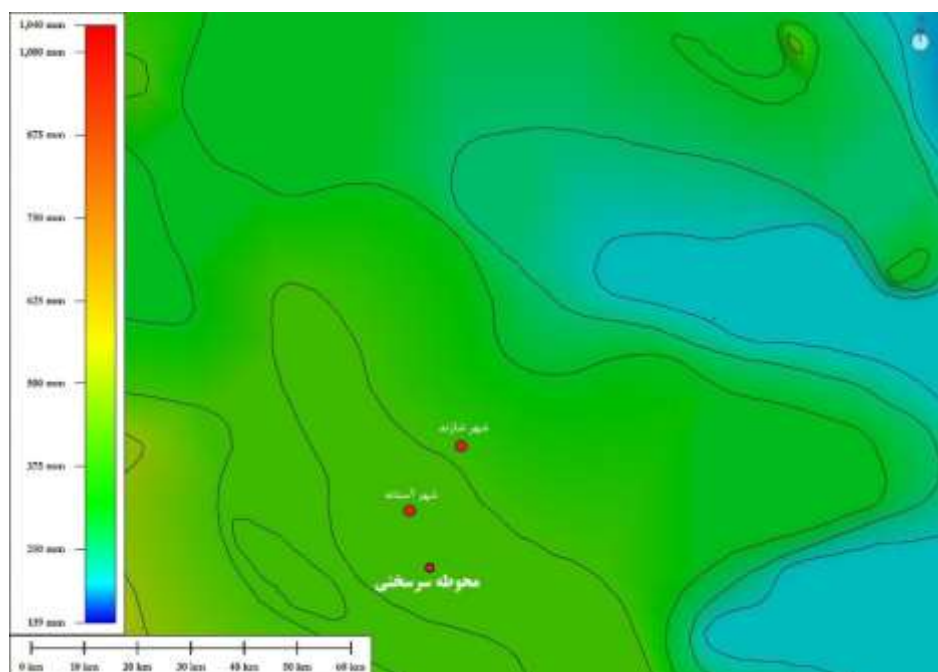
به‌طور کلی آب و هوای شهرستان شازند از نوع معتدل مرطوب با زمستان‌های سرد است. میانگین بارندگی سالانه در این شهرستان ۳۵۰ میلی‌متر است که در ارتفاعات این میزان به ۴۵۰ میلی‌متر می‌رسد (مهندسین مشاور عرصه، ۱۳۷۳: ۱۷). بارندگی مناسب در طول سال در ارتفاعات منطقه، در شکل‌گیری دامداری پایدار روستاها بسیار موثر بوده است (شکل ۱۲).



شکل ۱۰ - پیکرک‌های حیوانی محوطه سرسختی



شکل ۱۱ - ناهمواری‌های محدوده‌ی روستای سرسختی و دشت شازند (منبع: مهندس رکنی)



شکل ۱۲ - نقشه میانگین بارندگی محدوده‌ی روستای سرسختی و دشت شازند (منبع: مهندس رکنی)

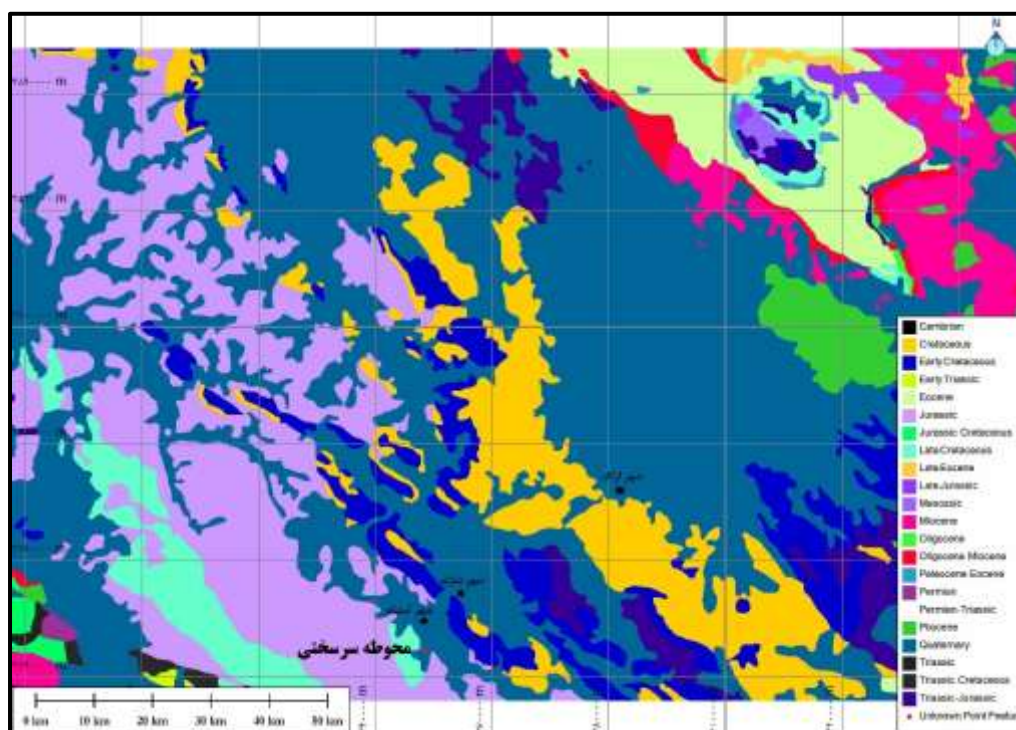
چهره ناهمواری‌های طبیعی شهرستان شازند شامل دشت‌ها و دره‌های میان‌کوهی در میان سلسله ارتفاعات مرتفع است. از نظر ژئومورفولوژیکی، ارتفاعات اطراف دشت شازند و آستانه حوزه آبریز مستقلی را تشکیل می‌دهند. جهت جریان آب در محدوده‌ی شهرستان شازند از سمت جنوب به شمال است (سلیمانی، ۱۳۷۲: ۱۵۹).
 وسعت حوزه‌ی آبریز دشت شازند ۱۱۵۰ کیلومتر مربع است که ۶۷۰ کیلومترمربع آن را دشت و ۴۸۰ کیلومترمربع دیگر را ارتفاعات مشرف به دشت تشکیل می‌دهند. این دشت دارای آبرفت‌هایی به ضخامت ۲۵۰ متر و ضریب ذخیره بین ۴٫۲ تا ۴٫۹ درصد است که وسعتی در حدود ۵۰۰ کیلومترمربع را در بر می‌گیرد (بنیاد مسکن انقلاب اسلامی، ۱۳۷۳: ۷۴).

بر اساس بررسی‌های باستان‌شناسی انجام گرفته در حوزه شهرستان شازند، تعداد ۲۵۴ اثر تاریخی از دوره نوسنگی جدید تا دوره قاجاریه شناسایی شده است (عرب، ۱۳۸۷: ۴۷). در دوران پیش از تاریخی، تعداد آثار شناسایی شده شامل: یک محوطه متعلق به دوره نوسنگی جدید (محوطه سرسختی)، ۱۵ محوطه مربوط به دوره مس‌سنگی، ۶ محوطه متعلق به دوره مفرغ قدیم (کورا ارس) و ۱۸ محوطه نیز در دوره مفرغ جدید مسکونی شدند (همان، ۱۱۵).

همان‌طور که گفته شد، در میان آثار شناسایی شده، تعداد ۶ محوطه به دوره مفرغ قدیم (کورا ارس) تعلق دارند که محوطه‌ی سرسختی از جمله این محوطه‌ها است. بررسی عوامل موثر در مکان‌گزینی محوطه‌ی سرسختی نشان می‌دهد که دسترسی به منابع آب، ارتفاع از سطح دریا، زمین‌های حاصلخیز و نزدیکی به مراتع نقش مهمی در ایجاد استقرار انسانی در محوطه سرسختی و تداوم سکونت در آن داشته‌اند.

همان‌طور که در تصویر ۱۱ دیده می‌شود، عبور رودخانه‌های پاکل و وزنه از نزدیکی محوطه سرسختی (۵۰ متری اثر) نقش موثری در شکل‌گیری و تداوم سکونت انسانی در محوطه داشته است. این دو رودخانه بر اساس شیب طبیعی زمین که از سمت جنوب به شمال است، با جذب بخشی از روان‌آب‌های جاری شده از سلسله کوه‌های اطراف روستاهای پاکل و ضیاءآباد به سمت شمال زمین‌های زراعی محدوده روستای سرسختی و همچنین شهر آستانه را سیراب می‌کنند.

علاوه بر این، امروزه و در محدوده‌ی روستای سرسختی منابع آب دیگری از جمله چشمه‌ی شکرآب و قنات‌های آذربایجان بالایی و پایینی آب مورد نیاز مردم روستای سرسختی را تأمین می‌کنند (شراهی، ۱۳۸۷: ۳۵). از طرف دیگر، زمین‌های حاصلخیز محدوده‌ی روستای سرسختی که حاصل ته نشست آبرفتی ناشی از فرسایش شدید سلسله کوه‌های اطراف روستا در دوران کواترنری و همچنین انباشت رسوبات رودخانه‌ها هستند، باعث توسعه کشاورزی در منطقه شده است (شکل ۱۳).



شکل ۱۳ - موقعیت محوطه‌ی سرسختی در نقشه‌ی زمین‌شناسی منطقه (منبع: مهندس رکنی)

نتیجه‌گیری

مطالعات، بررسی‌ها و کاوش‌های باستان‌شناسی در محدوده‌ی غربی استان مرکزی (حاشیه‌ی شرقی زاگرس مرکزی ایران) جایی که در گذشته مطالعات باستان‌شناسی در آن به ندرت انجام شده، می‌تواند بخشی از زوایای پنهان تاریخی منطقه را پدیدار کند. کاوش در محوطه‌ی سرسختی به عنوان یکی از مهم‌ترین محوطه‌های باستانی منطقه با ۶ دوره فرهنگی و ۱۹,۵۰ متر ارتفاع نشانگر پتانسیل بالای منطقه در استقرار گروه‌های انسانی است. در این میان، شناسایی یافته‌های فرهنگی مربوط به فرهنگ کورا ارس در این بخش از سرزمین ایران بر اهمیت باستان‌شناسی محوطه افزوده است. بر اساس نتایج کاوش باستان‌شناسی انجام شده، در حدود ۴,۱۰ متر از لایه‌های فرهنگی محوطه‌ی سرسختی به دوره کورا ارس تعلق دارند. با توجه به مقایسه‌ی گونه‌های سفالی این محوطه با محوطه‌های مشابه این دوره در شمال غرب و زاگرس مرکزی ایران می‌توان استقرار اقوام کورا ارس در منطقه را در دوره سوم این فرهنگ بررسی کرد؛ البته به دست نیامدن ساختارهای معماری منسجم در برنامه لایه‌نگاری محوطه به دلیل حجم اندک بخش کاوش شده، اطلاعات ما را در زمینه معماری جوامع کورا ارسی در این بخش از فلات ایران ناممکن ساخته است.

موضوع دیگر، تداوم و تسلسل فرهنگی هم‌زمان با ورود از اواخر مس سنگی جدید به مفرغ قدیم در محوطه‌ی سرسختی است. بر اساس لایه‌نگاری انجام شده و در هنگام عبور از لایه‌های مفرغ قدیم به دوره‌ی مس سنگی جدید (مابین بافت‌های ۱۰۷۹ و ۱۰۸۰) گسست فرهنگی دیده نمی‌شود و مواد فرهنگی مربوط به دوره‌ی مس سنگی جدید پس از پایان لایه‌های دوره‌ی مفرغ قدیم در داخل بافت ۱۰۸۰ دیده می‌شوند. این مساله نشان دهنده‌ی نبود گسست فرهنگی میان دوره‌های مفرغ قدیم و دوره‌ی مس سنگی جدید در این محوطه است.

بررسی موقعیت جغرافیایی محدوده‌ی غربی استان مرکزی و حوزه‌ی شرقی و جنوب‌شرقی استان همدان (شهرستان‌های ملایر و همدان) نشان می‌دهد که سلسله کوه‌های واقع در این مناطق عموماً جهت شمالی‌جنوبی دارند و این وضعیت همانند یک دالان طبیعی در دوره‌های مختلف تاریخی می‌توانسته نقش موثری در جابه‌جایی و حرکت اقوام ایفا نماید. مطالعات باستان‌شناسی انجام گرفته در سال‌های اخیر در شهرستان‌های همدان و ملایر وجود محوطه‌های کورا ارسی متعددی را ثابت کرده است. به نظر می‌رسد، اقوام کورا ارسی حاضر در حاشیه‌ی غربی استان مرکزی با حرکت در دالان‌های طبیعی رشته کوه‌های مرزی استان مرکزی و استان همدان وارد حوزه‌ی شهرستان شازند و روستای سرسختی شدند.

کتاب‌نامه

۱. آقالاری، بایرام، ۱۳۹۲، نویافته‌های معماری مدور از شمال غرب (بر اساس یافته‌های کهنه پاسگاه تپه‌سی)، مجموعه مقالات همایش بین‌المللی باستان‌شناسان جوان، به کوشش محمد حسین عزیزی خرائقی، مرتضی خانی‌پور و رضا ناصری، تهران: انتشارات دانشگاه تهران.
۲. اسدی، احمدعلی، ۱۳۸۷، بررسی و شناسایی باستان‌شناسی شهرستان خنداب، آرشیو پژوهشکده‌ی باستان‌شناسی کشور (منتشر نشده).
۳. بنیاد مسکن انقلاب اسلامی، ۱۳۶۱، طرح هادی شهر شازند، مرحله اول مطالعات وضع موجود، اراک: اداره کل بنیاد مسکن انقلاب اسلامی استان مرکزی.
۴. خاکسار، علی، اسماعیل همتی‌زندریانی و آصف نوروزی، ۱۳۹۳، بررسی فرهنگ یانیق در زاگرس مرکزی بر اساس کاوش لایه‌نگاری در تپه گوراب ملایر، پژوهش‌های باستان‌شناسی ایران، شماره ۷، دوره چهارم، صص ۴۷-۶۸.
۵. رجبیون، زهرا، بهنیا، علی و ساعدموچشی، امیر، ۱۳۹۴، «بازسازی الگوهای استقرار فرهنگ کورا ارس در شرق کردستان»، پیام باستان‌شناس، شماره ۲۴، صص: ۵۵-۶۹.
۶. سلیمانی، محمد، ۱۳۷۲، صنعت‌گرایی و تحولات شهرنشینی اراک؛ تاکید بر تأثیرات متقابل شهر اراک و شهر صنعتی، پایان‌نامه دوره دکتری، تهران: دانشکده علوم انسانی دانشگاه تربیت مدرس.
۷. شراهی، اسماعیل، ۱۳۸۷، گمانه‌زنی به منظور تعیین حریم تپه قلعه سرسختی، تهران: آرشیو پژوهشکده‌ی باستان‌شناسی کشور، منتشر نشده.

۸. شریفی، مهناز، ۱۴۰۰، «بررسی نفوذ فرهنگ کورا ارس در دامنه‌های شرقی زاگرس مرکزی (بر اساس پژوهش‌های باستان‌ناسی تپه چال پیرتاج کردستان)»، پژوهش‌های باستان‌شناسی ایران، شماره ۳، دوره یازدهم، صص: ۲۹-۵۳.
۹. شیرزاده، غلام و غفور کاکا، ۱۳۹۱، کاوش لایه‌نگاری محوطه سرسختی شازند، اراک: آرشیو اداره کل میراث فرهنگی استان مرکزی، منتشر نشده.
۱۰. شیرزاده، غلام، رضالو، رضا، حاجی‌زاده، کریم و عمران‌ی، بهروز، ۱۳۹۸، «شواهدی از محوطه‌های یانیکی در حاشیه‌ی رودخانه قره چای، غرب استان مرکزی»، جستارهای باستان‌شناسی ایران پیش از اسلام، جلد ۴، شماره ۱، پیاپی ۷، صص: ۱۹-۳۴.
۱۱. عرب، حسنعلی، ۱۳۸۷، بررسی و شناسایی باستان‌شناسی شهرستان شازند، اراک: آرشیو سازمان میراث فرهنگی استان مرکزی، منتشر نشده.
۱۲. کبیری هندی، احمد، ۱۳۵۶، بررسی باستان‌شناسی شهرستان سریند (شازند)، اراک: آرشیو میراث فرهنگی استان مرکزی، منتشر نشده.
۱۳. موسوی کوهپیر، سید مهدی، ۱۳۸۵، کاوش‌های باستان‌شناسی در تپه کلار مازندران، تهران: پژوهشکده‌ی باستان‌شناسی کشور
۱۴. مهندسین مشاور عرصه، ۱۳۷۳، طرح هادی شازند، جلد دوم؛ شناخت وضع موجود، اراک: دفتر فنی استانداری استان مرکزی
۱۵. نعمتی، محمدرضا، ۱۳۸۰، پژوهش و گمانه زنی به منظور تعیین عرصه و پیشنهاد حریم تپه باستانی ابودلف آستانه، اراک: آرشیو اداره کل میراث فرهنگی استان مرکزی، منتشر نشده
۱۶. نقشینه، امیرصادق، ۱۳۹۶، «کاوش در قلعه تپه، مدارک جدید از فرهنگ ماوراء قفقاز در شمال غرب ایران»، پژوهش‌های باستان‌شناسی ایران، همدان، شماره ۱۲، صص: ۱۱۷-۱۳۲
17. Abedi, A., Eskandari, N., Khatib Shahidi, H., Sharahi, I., and Shirzadeh, G., 2014, New Evidence from Dalma and Kura-Araxes Culture at Tapeh Qal'e-ye-Sarsakhti. *Iran and the Caucasus*, 18, PP: 101-114.
18. Abedi, A., and Omrani, B., 2015, Kura –Araxes culture and NW Iran after Yanik: new perspective from Kul Tepe Jolfa (Hadishahr), *Paleorient*, Vol. 41.1, PP: 55-68
19. Alizadeh, k., Eghbal, H. and Samei, S., 2015, Approaches to Social complexity in Kura Araxes culture: A View from Kohne Shahar (Ravaz) in chaldran, Iranian Azerbaijan, *Paleorient*, Vol 41.1, pp: 37-54.
20. Brown, B., 1951, Excavation in Azarbaijan 1948, London, John Murray.
21. Burney, C. A., 1961, Excavation, at Yanik Tepe, north-west Iran, Iraq, XXIII; pp: 138-53.
22. Burney, C.A., 1964, The Excavation at yanik tepe, Azarbaijan, 1962: Third Preliminary report, Iraq. XXVI, pp: 54-61.
23. Burney, C.A., 1975, Excavation at Haftvan Tepe fourth preliminary report; Iran, 13, pp: 149-164
24. Kleiss, W., and Kroll, S., 1979, Ravaz and Yakhvali, *Zwei Befestigte Platze des 3. Jahre tausends Ami 12: PP 27 – 47*
25. Maziar, S., 2010, Excavations at Kohne Pasgah Tepsi, an Araxes Valley in Northwestern Iran: First Preliminary Report. *Ancient Near Eastern Studies*, 47:pp165-193.
26. Mohammadifar, Y., Motarjem, A., Torabzadeh Khorasani, H., 2009, Tepe Pisa: New investigation at a Kura Araxes site in central western Iran, *antiquity* Vol. 83, P. 320
27. Talaii, H., 1984, Notes on new pottery Evidence from the eastern Urmai Basin, Gol tepe, Iran, No XXII
28. Young, C., 1969, Excavation at Godin Tepe; first progress. Report, Rom.