

## پراکنش ظروف مثلثی بر اساس کاوش‌ها و بررسی‌های سال‌های اخیر؛ مطالعه موردی: محوطه‌های سد سیلوه پیرانشهر

افراسیاب گراوند<sup>۱</sup>، اردشیر جوانمردزاده<sup>۲</sup>، علی کریمی کیا<sup>۳</sup>، محمد علیزاده سولا<sup>۴</sup>

### چکیده:

از مهم‌ترین سفال‌های عصر آهن شمال غرب ایران، ظروف مثلثی‌شکل است که برای اولین بار از تپه حسنلو به‌دست آمده و اکثر پژوهشگران تاریخ آن را به‌دوره هخامنشی منسوب می‌دانند. بر اساس بررسی‌های باستان‌شناختی حوضه آبگیر سد سیلوه پیرانشهر، در مجموع ۳۹ محوطه باستانی شناسایی گردید که ظروف مثلثی‌شکل از مباحث نگارش پیش رو، از مهم‌ترین یافته‌های این بررسی است که از تپه‌های شیخ اسماعیل، سرباز، گردی ماشکان، توپ زاوا، قلعه چقچقه، محوطه چقچقه و گورستان سیلوه به‌دست آمده است. این ظروف عمدتاً منقوش و از لحاظ فرم شامل: کوزه، خمره و به‌شکل کاسه‌های زاویه‌دار کم‌عمق، دارای نقوش خطوط ساده، مثلث‌های آویزان و هاشورهای متقاطع به رنگ‌های قهوه‌ای و قرمز هستند که می‌توان بیان کرد، میان سفال‌های محوطه‌های حوضه سد سیلوه و سایر محوطه‌های شمال غرب، غرب ایران و منطقه آناتولی تشابهات نقشی وجود دارد و بر اساس مطالعات اولیه، سفال‌ها مربوط به‌نوع کلاسیک بوده و از نظر گاهنگاری مربوط به عصر آهن III می‌باشند.

**واژه‌های کلیدی:** شمال غرب ایران، پیرانشهر، ظروف مثلثی، سد سیلوه، عصر آهن III.

**ارجاع:** گراوند، جوانمردزاده، کریمی کیا و علیزاده سولا م. ۱۳۹۹. پراکنش ظروف مثلثی بر اساس کاوش‌ها و بررسی‌های سال‌های اخیر؛ مطالعه موردی: محوطه‌های سد سیلوه پیرانشهر. نشریه جستارهای باستان‌شناسی ایران پیش از اسلام. ۵ (۱): ۱۲۱-۱۳۲.

۱- دانشجوی دکتری باستان‌شناسی پیش از تاریخ، دانشگاه محقق اردبیلی و رئیس میراث فرهنگی، گردشگری و صنایع دستی شهرستان سلماس

\* نویسنده مسئول: [garavand.afra@gmail.com](mailto:garavand.afra@gmail.com)

۲- استادیار گروه باستان‌شناسی دانشگاه محقق اردبیلی

۳- دانشجوی دکتری باستان‌شناسی پیش از تاریخ دانشگاه محقق اردبیلی

۴- دانش‌آموخته دکتری باستان‌شناسی دانشگاه محقق اردبیلی

تاریخ پذیرش: ۱۴۰۰/۰۴/۰۵

تاریخ دریافت: ۱۳۹۹/۰۶/۲۵

## مقدمه

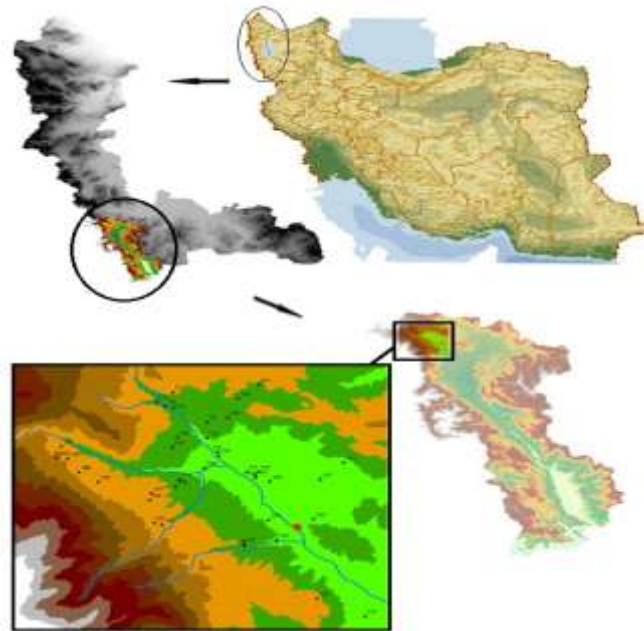
شهرستان پیرانشهر در جنوب غرب استان آذربایجان غربی واقع شده و مساحت کل آن ۲۲۵۲ کیلومتر مربع است. این شهرستان دارای دو بخش؛ مرکزی و لاجان است که از شمال به شهرستان‌های اشنویه و نقده، از شرق به شهرستان مهاباد، از جنوب به شهرستان سردشت و از جنوب غرب به مرز کشور عراق محدود می‌گردد. شهرستان پیرانشهر به‌علت کوهستانی بودن و داشتن ارتفاعات برف-گیر در فصل زمستان، پوشیده از برف و در فصل تابستان به‌دلیل ذوب شدن برف کوه‌های منطقه دارای آب فراوانی که منشاء سرچشمه آب‌های روان دائمی و فصلی است (گراوند، ۱۳۹۶: ۲۱).

در سطح شهرستان رودخانه‌های متعددی جریان دارند که عبارتند از: رودخانه سیلوه، رودخانه زاب کوچک، رودخانه لایون و رودخانه آوازور. سد سیلوه یک سد خاکی است که بر روی رودخانه سیلوه و در ۱۵ کیلومتری شمال غربی شهر پیرانشهر واقع شده است. حوضه این سد شامل یک دشت حاصل‌خیز به مساحت ۹۰ کیلومتر مربع (۱۱×۹ کیلومتر) است و دور تا دور آن را کوه‌ها فرا گرفته است.

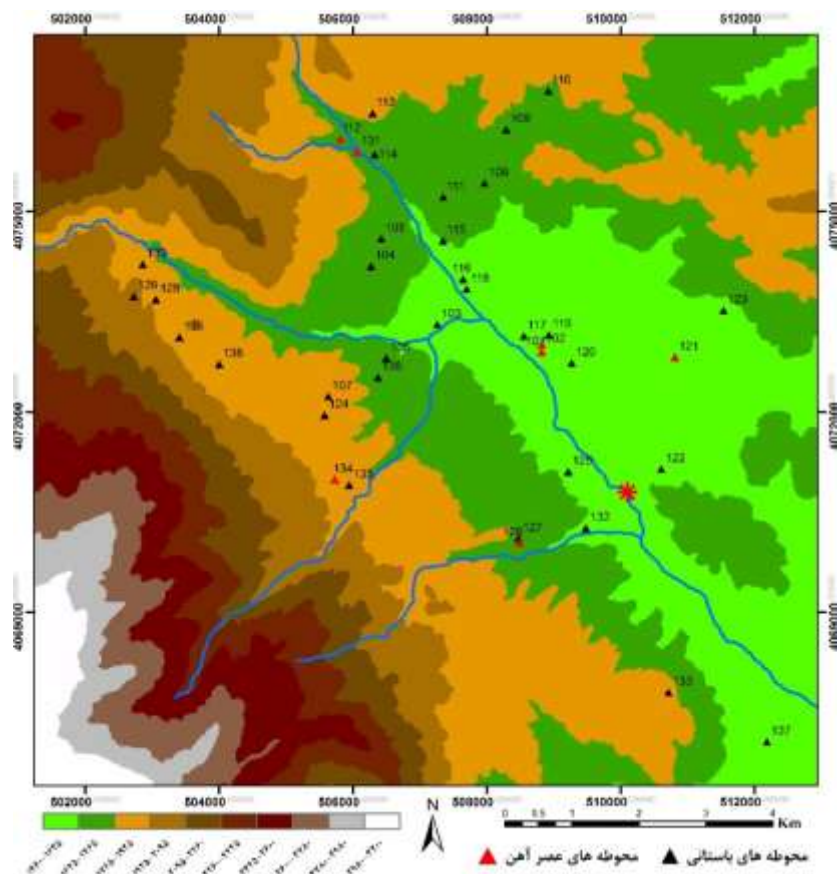
پروژه بررسی و شناسایی حوضه آبرگیر سد سیلوه به‌مدت دو ماه از تاریخ ۱۳۹۵/۱۲/۲۴ لغایت ۱۳۹۶/۰۲/۱۰ اجرا گردید. این برنامه با هدف بررسی و شناسایی مکان‌های استقرار، معرفی تمامی آثار تاریخی-فرهنگی مکشوفه، الویت‌بندی برای ثبت، مرمت، انتقال، کاوش و لایه‌نگاری آثار کلیدی و مهم، شناخت و تحلیل الگوهای استقراری و در نهایت بررسی ارتباطات فرهنگی و برهم‌کنش‌های منطقه‌ای و فرا منطقه‌ای این ناحیه با نواحی همجوار و غیر همجوار، به‌صورت پیمایشی فشرده در حوضه آبرگیر سد انجام گرفت (گراوند و ملک‌پور، ۱۳۹۷: ۳۱۹).

در بررسی باستان‌شناختی حوضه سد سیلوه برای شناسایی و کنترل بهتر عوارض دشت میانکوهی، ابتدا منطقه مورد

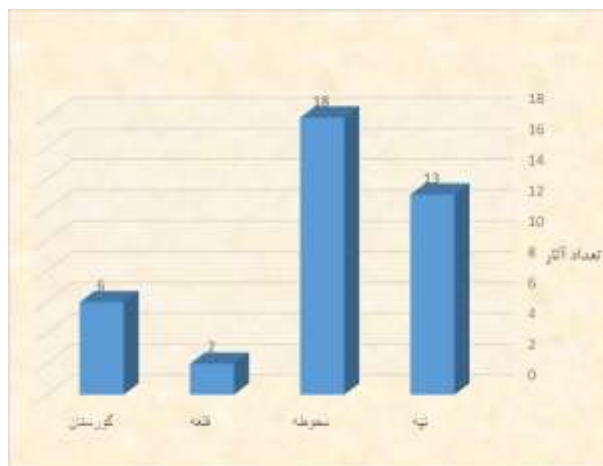
بررسی به دو بخش شمالی و جنوبی تقسیم شد. شاخص این تقسیم‌بندی رودخانه سیلوه بود. حرکت هیأت از گوشه جنوب‌غربی منطقه به‌طرف شرق و شمال‌شرقی و در مسیر حرکت کلیه عوارض موجود به‌دقت مورد بازدید و بررسی قرار گرفت. با توجه به موقعیت راهبردی منطقه، بررسی به‌صورت پیمایشی و با پای پیاده انجام پذیرفت. حوزه پژوهش و منطقه مورد مطالعه، شهرستان پیرانشهر در جنوب غرب آذربایجان است (نقشه ۱). طی بررسی و شناسایی باستان‌شناختی حوضه سد سیلوه با اتکا به بررسی پیمایشی در مجموع تعداد ۳۹ اثر باستانی شامل: ۱۳ تپه، ۱۸ محوطه، ۲ قلعه و ۶ گورستان شناسایی شدند (نقشه ۲، نمودار ۱). این آثار متعلق به ادوار مختلف تاریخی بوده و می‌توانند تا حدودی امکان درک فرایند روستانشینی از دوران مس‌سنگی تا دوران اسلامی و نیز برهم‌کنش‌های فرهنگی با مناطق همجوار را فراهم کنند (نمودار ۲). تمام آثار و محوطه‌های باستانی به‌وسیله GPS و توسط سیستم‌های اطلاعات جغرافیایی روی نقشه‌های ۱:۲۵۰۰۰ مورد ثبت قرار می‌گرفت و برای کنترل محوطه‌ها که یکی پس از دیگری شناسایی می‌شدند از اصطلاح SSP (مخفف Sade Silveh Piranshahr) در ابتدای شماره محوطه‌ها استفاده شده است. اولین محوطه-ای که مورد بازدید قرار گرفت با شماره ۱۰۱ ثبت گردید. در رابطه با پژوهش فوق، پرسش‌های ذیل مطرح می‌گردد؛ محدوده پراکندگی این نوع ظروف کدام مناطق را در بر می‌گیرد؟ فرضیه اصلی در این ارتباط، مناطقی از جمله غرب و شمال‌غرب ایران، شرق ترکیه، قفقاز و پاکستان را در بر می‌گیرد. آیا ظروف مثلثی شکل به‌دست آمده از بررسی‌های سد سیلوه تشابهاتی را با مناطق مذکور نشان می‌دهد؟ بر اساس مطالعات صورت گرفته، هم از لحاظ فرم و هم از لحاظ نقوش تشابهاتی را با مناطق همجوار نشان می‌دهد.



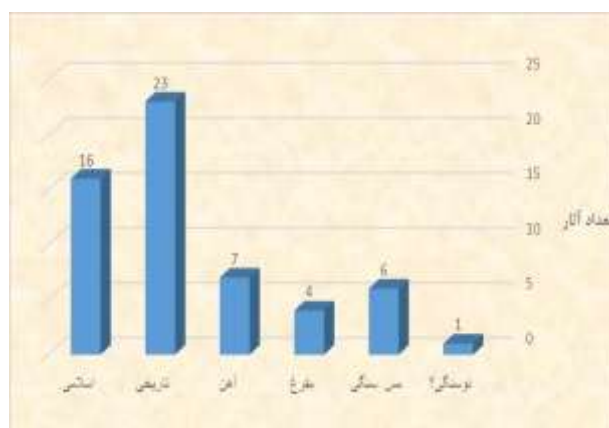
نقشه ۱- موقعیت منطقه بررسی شده (نگارندگان، ۱۳۹۶)



نقشه ۲- پراکندگی محوطه‌های شناسایی شده و موقعیت محوطه‌های عصر آهن (نگارندگان، ۱۳۹۶)



نمودار ۱- نوع آثار شناسایی شده حوضه آبرگیر سد سیلوه (نگارندگان، ۱۳۹۶)



نمودار ۲- وضعیت آثار حوضه آبرگیر سد (نگارندگان، ۱۳۹۶)

مطالعات باستان‌شناسی در حوضه غرب آذربایجان، این منطقه را یکی از حوزه‌های مهم مطالعاتی در زمینه باستان‌شناسی عصر آهن معرفی کرده است. مطالعات باستان‌شناختی در این حوضه در اوایل قرن بیستم میلادی شروع شد (De morgan, 1905; Crawford, 1975). این مطالعات با شروع پروژه حسنلو به اوج خود رسید. نتیجه مهمی که از پروژه حسنلو به دست آمد، شناخت دوره‌های مهم باستان‌شناختی و تدوین جدول گاه‌نگاری آذربایجان بود (Dyson, 1965). از محوطه‌های مهم حفاری شده تپه حسنلو و دینخواه تپه (Muscarella, 1966)، گوی تپه (Brown, 1951)، یانیق تپه (Burney, 1961) و تپه هفتوان (Burney, 1975) است که لایه‌نگاری این محوطه‌ها مبنای دوره‌بندی ادوار باستان‌شناختی پیش از تاریخ شمال‌غرب ایران است.

### روش تحقیق و جامعه آماری پژوهش

روش پژوهش پیش رو، توصیفی - تاریخی و با رویکرد کیفی و ترکیبی از داده‌های میدانی و کتابخانه‌ای است و جامعه آماری آن را محوطه‌های دارای مدارک ظروف مثلثی سد سیلوه پیرانشهر تشکیل می‌دهد. محوطه‌های دارای ظروف مثلثی به صورت جداگانه مورد مطالعه قرار گرفت. طی بررسی‌هایی که در سال‌های ۱۳۹۵ و ۱۳۹۶ خورشیدی انجام شده، در مجموع ۳۹ محوطه شناسایی شده و از این میان ۷ محوطه دارای ظروف مثلثی بودند. هدف اصلی از پژوهش حاضر مطالعه مواد فرهنگی (داده-های سفالی) و معرفی ظروف مثلثی شکل حوزه فرهنگی غرب آذربایجان در محدوده سد سیلوه پیرانشهر و مقایسه آن‌ها با سایر مناطق جغرافیایی می‌باشد.

### پیشینه تحقیق

## نگاه اجمالی به بررسی‌های اخیر محوطه‌های سد سیلوه پیرانشهر

طی بررسی باستان‌شناختی سد سیلوه پیرانشهر، در مجموع تعداد ۳۹ اثر باستانی متعلق به ادوار مختلف تاریخی در کنار رودخانه دائمی سیلوه که مهمترین عامل شکل‌گیری آن‌ها بوده است، شناسایی گردید. در میان این محوطه‌ها، ۷ استقرارگاه دارای یافته‌هایی متعلق به عصر آهن بودند (نقشه ۲ و نمودار ۲) که در ذیل به تشریح آن‌ها پرداخته می‌شود.

### تپه سیلوه یا شیخ اسماعیل

از تپه‌های مورد بررسی و مطالعه قرار گرفته می‌توان به تپه سیلوه یا شیخ اسماعیل اشاره کرد که در میانه یک دشت میان کوهی و در حاشیه شمالی روستای سیلوه که در حال حاضر تخریب شده، قرار گرفته است. این تپه بر روی یک بستر طبیعی ماسه‌سنگی (کونگلمویرایی) قرار گرفته است. تمام سطح تپه پوشیده از قلوه سنگ‌های بزرگ و کوچک مربوط به قبور متأخر اسلامی است. ایجاد گور و انتقال سنگ برای گذاشتن روی گورها تراکم قلوه-سنگ را در سطح تپه بسیار زیاد کرده است. در رأس تپه یک حصار سنگی به‌روش خشکه‌چین دایره‌ای شکل ایجاد شده که در فضای داخلی آن تعدادی گور در جهت شرقی-غربی قرار گرفته‌اند. سفال‌های به‌دست آمده از این محوطه مربوط به دوره مس و سنگ، مفرغ و آهن هستند.

### تپه سرباز

تپه سرباز در فاصله ۵۰ متری شمال تپه سیلوه و در فاصله ۱۸۰ متری بخش شرقی روستای تخریب شده سیلوه قرار گرفته است. تپه سیلوه در جهت شرقی - غربی (۳۵ × ۵۰) نزدیک به ۱۷۵۰ متر مساحت دارد. در سطح تپه قلوه‌سنگ‌های بزرگ و کوچک و قطعات استخوان انسانی مربوط به قبور متأخر اسلامی دیده می‌شود. مواد فرهنگی سطح محوطه شامل: سفال، استخوان و سنگ‌ساب است. پراکندگی سفال به سمت حاشیه‌های تسطیح‌شده غربی و شرقی تپه و بیشتر مربوط به دوره آهن و اشکانی است.

### قلعه گورانگه (چقچقه)

قلعه گورانگه (چقچقه) بر بلندای یک تپه ماهور مرتفع مشرف به دره و دشت در فاصله ۲ کیلومتری غرب روستای گرده‌سور قرار گرفته است. دور تا دور لبه

از سفال‌های شاخص عصر آهن III، ظروف مثلثی است که اولین بار دایسون برای توصیف سفال‌های منقوش حسنلو III B به کار برد (Dyson, 1958: 1). از شاخصه‌های سفالی لایه III B و III A تپه حسنلو ظروف منقوشی است که به ظروف مثلثی (Triangle ware) معروف شده است. هرچند این نوع سفال به تعداد اندک در محوطه‌های تاریخی به-دست می‌آید، به‌دلیل رواج وسیع آن‌ها در گاه‌نگاری محوطه‌های تاریخی شمال غرب ایران اهمیت دارد. این اصطلاح به ویژگی‌های تکراری مشخص از قبیل رنگ، ماده چسباننده، فرم، فنون جلا بخشی و انواع تزئینات اشاره دارد (Henrickson, 1994: 115). دایسون ظروف مثلثی را در ارتباط با ظروف سیلک B دانست و آن‌ها را به اواخر قرن هفتم ق.م تاریخ‌گذاری کرد (Dyson, 1965: 193-110-101, Dyson, 1999: 217). سوینی نیز ظروف منقوش مثلثی را به عصر آهن III منسوب ساخته و منشأ آن را بوکان و ساپ تپه می‌داند. در منطقه بوکان تولید ظروف منقوش مثلثی با فرم گل لاله‌ای بسیار رایج بوده است (Swinii, 1973: 91). ماسکارلا تاریخ ظروف منقوش مثلثی را قرن ۶-۷ ق.م می‌داند (Muscarella, 1978: 244). وی همچنین این نوع ظروف را کالای تجملی بیان می‌کند (Muscarella, 1973: 65). استروناخ تاریخ رواج ظروف منقوش مثلثی را مابین ۷۰۰ تا ۵۰۰ ق.م می‌داند (Stronach, 1974: 242). در مورد ظروف مثلثی و منشأ و تاریخ‌گذاری آن، نظرات متفاوتی ارائه شده است؛

مدودسکایا پیدایش کاسه‌های گل لاله‌ای در منطقه اورمییه را مربوط به قرن هفتم ق.م (Medvedskaya, 1989: 444). اشتفان کرول تاریخ رواج این نوع ظروف را مربوط به دوره پسا اورارتویی می‌داند (کرول، ۱۳۵۴: ۱۰۸). بعدها کرول در بسطام نمونه ظرفی به‌دست آورد که آن‌ها را مربوط به مادها دانست (Kroll, 1975: 74). وی بعدها این نتیجه-گیری را به کل شمال غرب ایران تعمیم داد و ظروف منقوش مثلثی را به دوره هخامنشی‌ها منسوب کرد (Kroll, 1976: 79).

در مورد شرق ترکیه نیز، نحوه تاریخ‌گذاری آلتین تپه II (Sumner, 1993)، وان کالا (Tarhan & Sevin, 1990) و کوشکربابا هویوک در منطقه کبان (Bilgi, 1991) به دوره هخامنشی منسوب شده است.

قلعه گورانگه روی یک استقرار قدیمی‌تر ساخته شده است. همچنین تنوع گونه‌های سفالی موجود در کل محوطه نشانگر وجود دوره‌های مختلف فرهنگی در این محوطه است و بیشتر سفال‌های آن مربوط به هزاره اول ق.م هستند که در میان آن‌ها ظروف منقوش مثلثی هم به چشم می‌خورد (شکل ۱).

برجستگی تپه که قلعه گورانگه بر فراز آن قرار گرفته با استفاده از قلوه‌سنگ‌های بزرگ و کوچک دیوار چینی و حصارکشی شده است. در دامنه جنوبی محوطه و بیرون از حصار قلعه در قسمتی که شبیه یک پشته کوچک مسطح است پراکندگی قطعات سفال پیش از تاریخ (دالما) چشم‌گیر است. به‌همین دلیل می‌توان نتیجه گرفت که



شکل ۱- ظرف منقوش مثلثی قلعه گورانگه (گراوند، ۱۳۹۶)

نسبت به کف دشت دانست. رأس این تپه به شکل یک سطح تقریباً هموار است که از آن به‌عنوان گورستان استفاده کرده‌اند. پراکندگی سفال و استخوان انسانی (استخوان ران و لگن و جمجمه) در اطراف و داخل چاله‌های حفاری غیر مجاز چشم‌گیر است. تعداد سفال‌های شاخص نیز زیاد است. پراکندگی سفال در زمین‌های اطراف گورستان تا شعاع ۵۰ متر دیده می‌شود. بر اساس تمام شواهد موجود می‌توان این تپه را به‌عنوان یک گورستان هزاره اول تا دوره تاریخی معرفی نمود. از مهم‌ترین یافته‌های سطحی این گورستان، می‌توان به ظروف منقوش مثلثی اشاره کرد (شکل ۲).

### تپه گورستان سیلوه

تپه گورستان سیلوه در فاصله ۲ کیلومتری غرب روستای پیرکانی و ۷۰۰ متری شمال شرقی پاسگاه هنگ مرزی سیلوه قرار گرفته است. از نظر وضعیت توپوگرافی به‌صورت یک برجستگی بیضی‌شکل کوچک است که نزدیک به ۲ متر تا سطح زمین‌های اطراف بلندی دارد. این تپه در جهت شرقی - غربی و شمالی - جنوبی (۲۰ × ۳۵ متر) نزدیک به ۷۰۰ متر مساحت دارد. پوشش گیاهی سطح تپه چمن و گیاهان خودرو است که از فاصله دور تپه را به شکل یک پشته سبز رنگ برجسته نشان می‌دهد. دلیل انتخاب این محل را برای گورستان می‌توان داشتن ارتفاع



شکل ۲- ظرف منقوش مثلثی تپه گورستان سیلوه (گراوند، ۱۳۹۶)

از نظر وضعیت توپوگرافی محوطه به شکل یک تپه ماهور مرتفع است که از کوه‌های شرقی و کوه کانی خدا منشعب می‌شود. از جنوب و غرب شیب بسیار تند به پرتگاه دره دارد و از شمال و غرب شیب ملایم به زمین‌های کوه‌پایه‌ای. از نظر زیست‌محیطی تپه در یک بستر کوهستانی با

### تپه توپ زاوا

تپه توپ زاوا در فاصله ۱ کیلومتری غرب روستای حمزه-آباد و بر روی تپه ماهوری مرتفع در نزدیکی قله کوه کانی-خدا قرار گرفته است. تپه از جنوب و غرب به دره‌ای عمیق و از شمال و شرق به زمین‌های کشاورزی متصل می‌شود.

این گورستان، می‌توان به ظروف منقوش مثلثی اشاره کرد (شکل ۳).

ارتفاع زیاد قرار گرفته است. از مهم‌ترین یافته‌های سطحی



شکل ۳- ظرف منقوش مثلثی تپه توپ زاوا (گراوند، ۱۳۹۶)

### پراکنش ظروف مثلثی براساس کاوش‌ها و بررسی-

#### های انجام یافته شمال غرب ایران

از محوطه‌هایی که ظروف منقوش مثلثی از آن‌ها به‌دست آمده، می‌توان به تپه حسنلو (Dyson, 1967: 295)، قلعه خضزلو واقع در جنوب شرقی چالدران (Kroll, 1976: 166)، تپه قلاچی بوکان (کارگر، ۱۳۸۳: ۲۲۹)، یانیق تپه (Burney, 1967: 134)، قلعه گااور ارس (Kliss, 1975: 74)، قلعه زیویه (معمدی، ۱۳۷۴)، قلعه قوناق قیران در ۲۸ کیلومتری شمال غربی اردبیل (رضالو، ۱۳۸۴: ۸۸)، اشاره کرد.

از دیگر محوطه‌هایی که اخیراً مورد مطالعه قرار گرفته، قلعه بهمن دژ (رضالو، ۱۳۸۴) و محوطه آتشفگاه / آق (آغ) ایمام می‌باشد که شاخص‌ترین داده‌های سفالی به‌دست آمده این محوطه‌ها، بقایای ظروف لاله‌ای شکل و سفال‌های منقوش دارای نقوش مثلثی است. هم‌چنین قطعات بسیاری از سفال‌های منسوب به سفال‌های سبک اردبیل به‌دست آمده است (شکل ۴؛ علیزاده سولا، ۱۳۹۸: ۸۷).



شکل ۴- ظرف منقوش محوطه آتشفگاه (علیزاده سولا، ۱۳۹۸: ۸۷)

و خمره‌ها در محوطه‌های ذکر شده با میانگین ۰/۴ تا ۰/۸ سانتی‌متر است. شیوه تزئین نقاشی بوده و نقوش عبارت است از خطوط ساده، مثلث‌های توپر و توخالی، هاشورزده، نقوش الماسی، مثلث‌های آویزان، هاشورهای متقاطع، دالبری و هلالی، نقوش نقطه‌مانند و نقوش منحصر به‌فرد

### محوطه چقچقه

محوطه چقچقه در ارتفاعات غرب روستای گرده‌سور در دامنه مشرف به کوه‌های جنوبی و در فاصله ۵۰۰ متری جنوب شرق قلعه گورانگه روی یک تپه ماهور طبیعی، در حاشیه رودخانه قرار گرفته است. سفال‌های آن مانند قلعه جلالان مربوط به هزاره اول ق.م هستند.

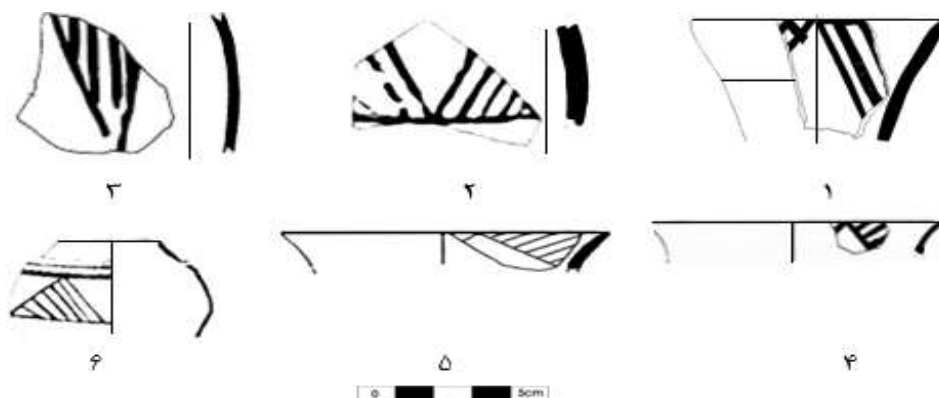
#### تپه زه وین گوینیان یا تپه‌گردی ماشکان

تپه زه وین گوینیان یا تپه‌گردی ماشکان در کوه‌پایه و مخروط افکنه جنوب شرقی روستای ماشکان و در فاصله حدود ۱/۵ کیلومتری آن قرار گرفته است و راه دسترسی به آن از سوی جاده خاکی است که از سوی روستا به طرف اراضی کشاورزی جنوب روستا کشیده شده است. سفال‌های آن مربوط به هزاره اول ق.م و اشکانی هستند (گراوند، ۱۳۹۶: ۳۴-۱).

ظروف منقوش مثلثی بیشتر مناطق در فرم‌های کاسه، کوزه و خمره هستند. اکثر سفالینه‌ها چرخ‌ساز، سخت و در درجه حرارت خوبی پخت شده و پختشان کافی بوده است. رنگ خمیره سفال‌ها در پنج گروه: نخودی، قهوه‌ای، نارنجی، قرمز و به‌ندرت خاکستری بوده و ضخامت کاسه‌ها

رنگی قهوه‌ای تیره، ارغوانی، قهوه‌ای مایل به قرمز و قرمزهایی مانند آرمویر و آریان برد از عمده محوطه‌هایی هستند که سفال‌های منقوش مثلثی و دالبری به‌دست آمده است. سفال‌هایی از آلتین تپه که با تزئیناتی مثلثی-شکل که داخل آن‌ها خطوط متقاطع به‌صورت موازی کنار هم قرار گرفته (شکل ۵: شماره ۳)، مانند این نقوش در میان سفال‌های معرفی شده محوطه‌های حسنلو (شکل ۵: شماره ۲؛ Dyson, 1999)، قوناق قیران (شکل ۵: شماره ۱؛ رضالو، ۱۳۸۴)، بوکان (شکل ۵: شماره ۴؛ Swiny, 1975)، خضزلو (شکل ۵: شماره ۵؛ Kroll, 1976) و یانیق تپه (شکل ۵: شماره ۶؛ Burney, 1962) قابل مقایسه است.

درخت کاج، رنگ به‌کار رفته در نقوش نیز، شامل طیف است. تزئینات عموماً روی لبه، داخل لبه، بدنه و شانه ظروف به‌کار رفته است (میرمرسلی، ۱۳۹۴: ۶). ظروف منقوش مثلثی علاوه بر ایران از افغانستان و پاکستان از محوطه‌هایی مانند چارسدا و شیخان دهری به‌دست آمده است (Dittman, 1984). در جمهوری آذربایجان از محوطه‌هایی مانند جونو، مینگه چویر، ساری تپه، در گرجستان محوطه گومباتی، در ترکیه از آلتین تپه II (Sumner, 1993)، کوشگرابا هویوک در منطقه کبان (Bilgi, 1991)، وان کالا (Tarhan & Sevin 1990-1991) و سوس هویوک (Parker, 1999)، در ارمنستان، از محوطه

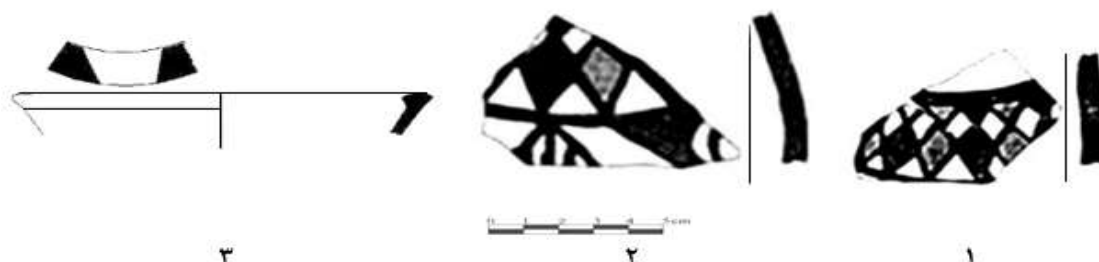


شکل ۵- تزئینات مثلثی شکل مورد بررسی قرار گرفته. منابع:

(۳: رضالو، ۱۳۸۴، 1: Burney, 1995; 2: Dyson, 1999; 4: Swiny, 1975; 5: Kroll, 1976; 6: Burney, 1962)

(شکل ۶: شماره ۲؛ Dyson, 1999) و آلتین تپه (شکل ۶: شماره ۳؛ Sumner, 1993) قابل مقایسه است.

سفال‌هایی با نقوش الماسی، مثلث‌های توپر و توخالی از قوناق قیران (شکل ۶: شماره ۱؛ رضالو، ۱۳۸۴)، حسنلو

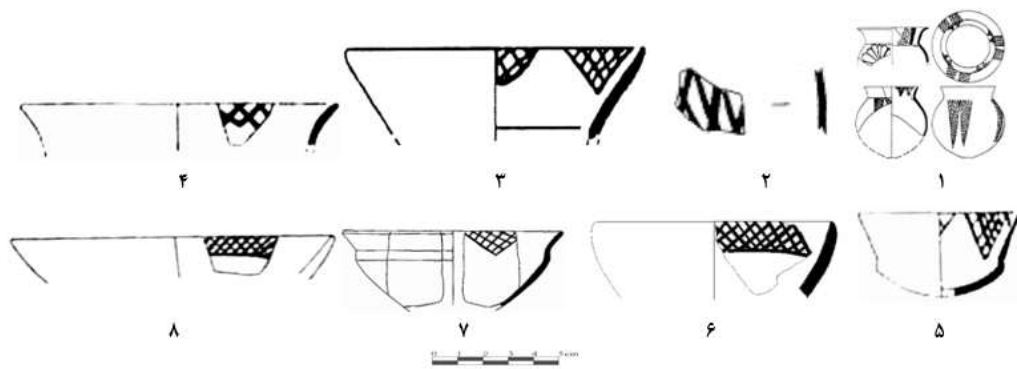


شکل ۶- سفال‌هایی با نقوش الماسی، مثلث‌های توپر و توخالی. منابع: (۱: رضالو، ۱۳۸۴، 2: Dyson, 1999; 3: Sumner, 1993)

ها از بررسی‌های قوناق قیران، زبویه، خضزلو، بوکان، یانیق تپه، قلعه گاوور ارس و آلتین تپه (9-12: Summers, 1993) یافت شده است (شکل ۷).

ظروف سفالی با نقوش مثلث‌های آویزان هاشورخورده، نقوش دالبری و مثلث‌هایی با خطوط موازی و متقاطع روی لبه، شانه و بدنه ظرف از حسنلو به‌دست آمده و مانند این-



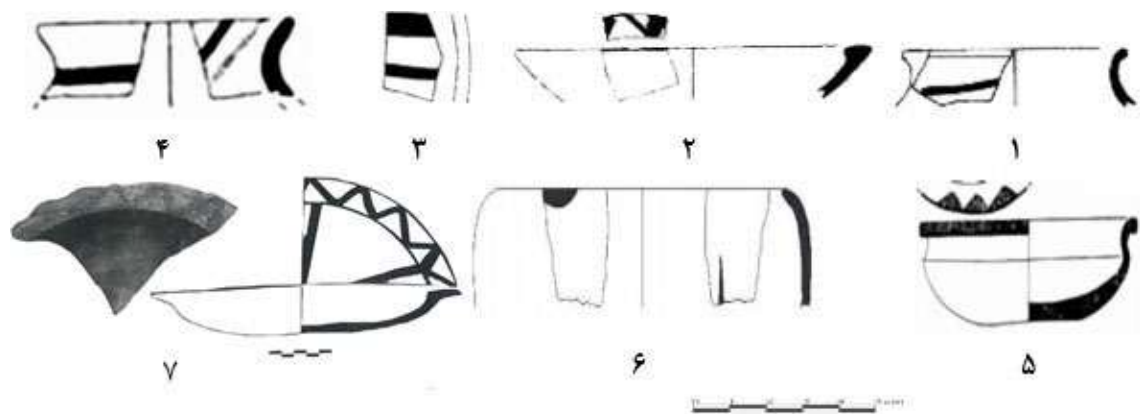


شکل ۷: ظروف سفالی با نقوش مثلث‌های آویزان هاشور خورده، دالبری و مثلث‌هایی با خطوط موازی و متقاطع. منابع:

(1 & 5 & 7: Dyson, 1999; 2 & 4 & 8: Kroll, 1976; 3: Swiny, 1975; 5 & 6: Burney, 1962)

قوناق قیران (شکل ۸: شماره ۲)، گاوور ارس (شکل ۸: شماره ۳)، خضرو (شکل ۸: شماره ۴) و کول تپه عجب شیر (شکل ۸: شماره ۷؛ ابراهیمی و دیگران، ۱۳۹۸: ۲۷۱) به‌دست آمده قابل مقایسه است. تزئینات به‌شکل دایره‌ای و مثلث‌مانند روی لبه ظروف نقش شده که از این نمونه در حسنلو (شکل ۸: شماره ۵) و قوناق قیران (شکل ۸: شماره ۶) یافت شده است.

در منطقه سوس هویوک سفالی با نقش مثلث‌های آویزان با خطوط موازی به‌دست آمده که قابل مقایسه با نقوش سفال به‌دست آمده از تپه حسنلو است (شکل ۸: شماره ۱ و ۲؛ Dyson, 1999, fig 2; d). در بین سفال‌های یافت شده از آلتین تپه (شکل ۸: شماره ۱)، نقوشی به‌شکل نوارهای باریک و پهن بر روی لبه یا بدنه وجود دارد (Summers, 1993, fig 7: 1-2-5) که با نمونه‌هایی که از



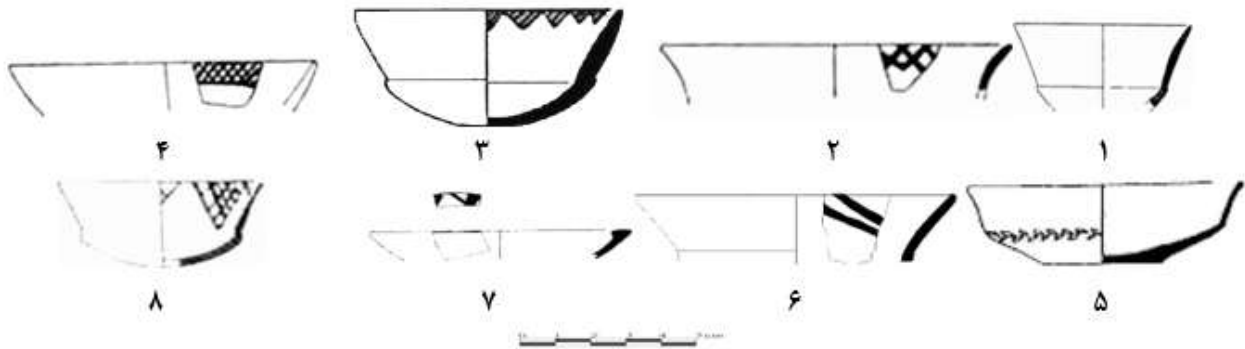
شکل ۸- سفال‌های با نقوش مثلث‌های آویزان با خطوط موازی، نوارهای باریک و پهن و نقوش دایره‌ای و مثلثی شکل بر روی لبه و بدنه.

منابع: 2 & 6: Dyson, 1999; 3 & 4: Kroll, 1976; 5: Burney, 1995; 1: (رضالو، ۱۳۸۴)، 7: (ابراهیمی و دیگران، ۱۳۹۸)

۹: شماره ۲؛ 1-4: (Kroll, 1976, fig 2)، بوکان (شکل ۹: شماره ۳؛ 8-15: Swiny, 1975, fig 4)، قلعه گاوور ارس (شکل ۹: شماره ۴)، یانیق تپه (شکل ۹: شماره ۵؛ 36: Burney, 1962, fig 36)، قوناق قیران اردبیل (شکل ۹: شماره ۶؛ رضالو، ۱۳۸۴، شکل‌های ۱-۱۳)، به‌دست آمده و

کاسه‌ها در اشکال مختلف دیده می‌شود که از شاخص‌ترین اشکال، کاسه‌هایی با فرم گل لاله‌ای است. مشخصات فنی کاسه‌ها تقریباً در تمامی محوطه‌های شمال غرب ایران یکسان است. این نوع ظروف از محوطه‌هایی مانند حسنلو (شکل ۹: شماره ۱؛ 7: Dyson, 1999, fig 7)، خضرو (شکل

قابل مقایسه با نمونه‌های مشابه از آلتین تپه (شکل ۹): شماره ۸؛ ۱-6: Parker, 1999, fig 2) است.



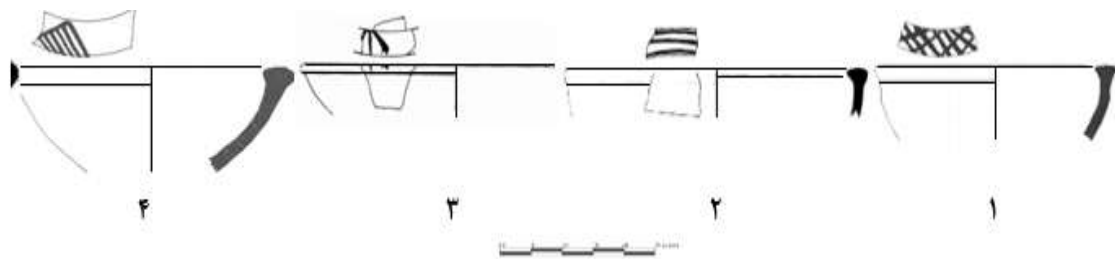
شماره ۷؛ 2: Summers, 1993, fig 6) سوس هویوک (شکل

شکل ۹: کاسه‌هایی با فرم گل لاله‌ای. منابع:

(رضالو، ۱۳۸۴): 1: Dyson, 1999; 2: Kroll, 1976; 3 & 4: Swiny, 1975; 5: Burney, 1962; 7: Summers, 1993; 8: Parker, 1999

زیویه (شکل ۱۰: شماره ۳؛ f: 9: Dyson, 1999, fig: 9) آلتین-  
تپه (شکل ۱۰: شماره ۴؛ 1, fig 6: Summers, 1993, fig 7: 1,  
به دست آمده است.

کاسه‌هایی با لبه قرقره‌ای برگشته به داخل از قوناق قیران  
اردبیل (شکل ۱۰: شماره ۱؛ رضالو، ۱۳۸۴، شکل‌های ۱۹-  
۱۵)، حسنلو (شکل ۱۰: شماره ۲؛ c: 6: Dyson, 1999, fig:



شکل ۱۰- کاسه‌هایی با فرم گل لاله‌ای. منابع:

(رضالو، ۱۳۸۴): 1: Dyson, 1999; 2: Kroll, 1976; 3 & 4: Swiny, 1975; 5: Burney, 1962; 7: Summers, 1993; 8: Parker, 1999

باستان‌شناختی در این حوضه در اوایل قرن بیستم میلادی  
شروع و با پروژه حسنلو به اوج خود رسید. نتیجه مهمی  
که از پروژه حسنلو به دست آمد، شناخت دوره‌های مهم  
باستان‌شناختی و تدوین جدول گاه‌نگاری  
اردبیل، زیویه، خضزلو، قلعه گاوور ارس، کول تپه عجب،  
شیرو آلتین تپه شرق آناطولی اشاره کرد. از مهم‌ترین یافته-  
های این بررسی می‌توان به ظروف مثلثی اشاره کرد که از  
قلعه گورانگه، گورستان تپه سیلوه و تپه توپ زاوا به دست  
آمدند. غیر از استقرارهای مذکور، محوطه‌هایی مانند: تپه  
شیخ اسماعیل، تپه سرباز، تپه گردی ماشگان و محوطه  
چقچقه نیز مورد بررسی و مطالعه قرار گرفته‌اند. بیشتر  
ظروف مثلثی حوزه شمال غرب و غرب ایران دارای نقش/

### نتیجه‌گیری

مطالعات باستان‌شناسی در حوضه غرب آذربایجان، این  
منطقه را یکی از حوزه‌های مهم مطالعاتی در زمینه  
باستان‌شناسی عصر آهن معرفی کرده است. مطالعات  
آذربایجان بود. هر چند این نوع سفال به تعداد اندک در  
محوطه‌های تاریخی به دست می‌آید، به دلیل رواج وسیع  
آن‌ها در گاه‌نگاری محوطه‌های تاریخی شمال غرب ایران  
اهمیت دارد. این اصطلاح به ویژگی‌های تکراری مشخص از  
قبیل رنگ، ماده چسباننده، فرم، فنون جلابخشی و انواع  
تزیینات اشاره دارد. از محوطه‌هایی که ظروف منقوش  
مثلثی از آن‌ها به دست آمده و مطالعه شده می‌توان به تپه  
حسنلو، ساپ تپه بوکان، سیلک B، یانیق تپه، قوناق قیران

شده است. غیر از محوطه‌های سد سیلوه که در آن‌ها مطالعات جدیدی در رابطه با ظروف مثلثی انجام یافته، می‌توان به قلعه قوناق قیران و محوطه آتشفشان (آق ایمام) اردبیل اشاره کرد که مربوط به دوره هخامنشی تاریخ-گذاری شده است. بر اساس مطالعات اولیه، سفال‌ها مربوط به نوع کلاسیک بوده و از نظر گاهنگاری متعلق به دوره هخامنشی (عصر آهن III) می‌باشد. بر اساس کاسه‌های گل لاله‌ای شکل / چتری شکل، چنین به نظر می‌رسد که سفال‌ها تحت تأثیر فرهنگ مانانایی بوده است.

نقوش گل لاله‌ای هستند، مهم‌ترین ویژگی‌های ظروف منقوش مثلثی به شکل کاسه‌های زاویه‌دار کم‌عمق یا گود، دارای نقوش خطوط ساده، مثلث‌های آویزان توپر و توخالی و هاشورهای متقاطع به رنگ‌های قهوه‌ای، قرمز است. گرچه برخی از باستان‌شناسان آن را جزء کالای تجملاتی به حساب آورده‌اند. از لحاظ نقش و فرم، تشابهاتی با ظروف مثلثی سایر محوطه‌های شمال غرب ایران و شرق آناتولی دیده می‌شود. از محوطه‌هایی که ظروف منقوش مثلثی از آن‌ها به دست آمده، از طرف باستان‌شناسان مربوط به دوره‌های اورارتویی، ماد، مانایی و هخامنشی تاریخ‌گذاری

### منابع

۱. ابراهیمی، قادر، عابدی، اکبر، احمدی، رسول، ۱۳۹۸، پراکنش منطقه‌ای سفال‌های منقوش پسااورارتویی و هخامنشی شمال غرب ایران بر اساس کاوش‌ها و بررسی‌های سال‌های اخیر، همایش بین‌المللی عصر آهن غرب ایران و مناطق همجوار، سنندج، صص: ۲۷۶-۲۵۹.
۲. رضالو، رضا، ۱۳۸۴، گزارش کاوش‌های باستان‌شناسی قلعه قوناق قیران (بهمن دژ)، آرشیو پژوهشکده باستان‌شناسی، منتشر نشده.
۳. علیزاده، عباس، ۱۳۸۰، تئوری و عمل در باستان‌شناسی با فصل‌هایی در زیست‌شناسی تحولی و معرفت‌شناسی، تهران: وزارت فرهنگ و ارشاد اسلامی، سازمان چاپ و انتشارات: سازمان میراث فرهنگی کشور (پژوهشگاه).
۴. علیزاده سولا، محمد، ۱۳۹۸، گزارش باستان‌شناسی تعیین حریم محوطه آتشفشان / آغ امام، آرشیو پژوهشکده باستان‌شناسی، منتشر نشده.
۵. کرول، اشتفان، ۱۳۵۴، سفال‌های پیدا شده در حفاری بسطام در سال ۱۹۷۰، گزارش‌های باستان‌شناسی در ایران، هیئت باستان‌شناسی آلمانی، ترجمه سروش حبیبی، تهران، صص: ۱۲۸-۸۳.
۶. کارگر، بهمن، ۱۳۸۳، قالایچی زیرتو مرکز مانا: لایه IB، مجموعه مقالات همایش بین‌المللی باستان‌شناسی ایران: حوزه شمال غرب، صص: ۲۳۴-۲۲۹.
۷. گراوند، افراسیاب، ۱۳۹۶، گزارش بررسی و شناسایی آثار و استقرارهای حوضه آبگیر سد سیلوه پیرانشهر، آرشیو پژوهشکده باستان‌شناسی، منتشر نشده.
۸. گراوند، افراسیاب و ملک‌پور، فاطمه، ۱۳۹۷، گزارش مقدماتی بررسی باستان‌شناختی حوضه آبگیر سد سیلوه پیرانشهر، گزارش‌های شانزدهمین گردهمایی سالانه باستان‌شناسی ایران (مجموعه مقالات ۱۳۹۵) به‌کوشش روح‌اله شیرازی، صص: ۳۱۹-۳۲۲.
۹. معتمدی، نصرت، ۱۳۷۴، کاوش‌های باستان‌شناسی زیویه، گزارش‌های باستان‌شناسی ۱، شماره ۱، صص: ۹۴-۶۲.
۱۰. میر مرسلی، زهرا، ۱۳۹۴، مقایسه سفال منقوش مثلثی محوطه‌های هخامنشی در شمال غرب ایران با ترکیه، دومین همایش باستان‌شناسی ایران، بیرجند، صص: ۲۵-۱.
۱۱. ولدبیگی، ثروت، ده پهلوان مصطفی، رضالو، رضا، ۱۳۹۳، شمال غرب ایران در دوره هخامنشی در پرتو یافته‌های باستان‌شناختی قلعه قوناق قیران، پیام باستان‌شناسی، سال یازدهم، شماره ۲۱، تابستان، صص: ۸۹-۷۱.
۱۲. هرینگ، ارنی، ۱۳۸۰، سفال‌های منقوش سبک اردبیل در آذربایجان، ترجمه محمد فیض‌خواه، پیام میراث ۴، تبریز، صص: ۱۳-۲۱.

14. Burney, Ch., 1961, excavations at yanik teoe, north-west iran, *Iraq* 23 (2), pp: 138-153.
15. Burney, Ch., 1962, the exavations at yanik tepe Azerbaijan 1961, second preliminary report, *Iraq* 24 (2), pp: 134-152.
16. Crawford, V., 1956, some notes from an excavation, *Apollo* 82 (43), pp: 19-212.
17. Dyson, R. H., 1958, Hasanlu project, newsletter number three, Philadelphia.
18. Dyson, R. H., 1965, Hasanlu excavations 1964, *Archaeology* 19 (2), pp: 157-59.
19. Dyson, R. H., 1999, Triangle – festoon ware reconsidered *Iranica antiqua*, vol xxxiv, pp: 114-115.
20. Dyson, R. H., 1999, The Achaemenid Painted Pottery of Hasanlu IIIA, *Anatolian Studies*, Vol. 49, pp: 101-110.
21. Dittman, R., 1984, problems of identification of an Achaemenian and Mauryan horizon in north Pakistan, *Ami* 19, pp: 155-192.
22. Henrickson, R. C., 1994, continuity and discontinuity in the ceramic tradition of gordion during the iron age, Ankara, pp: 95-129.
23. Kleiss, W., 1975, Zwei platze des, *Ami* 9, pp: 107-128.
24. Kroll, S., 1975, Ein schüssel der triangle ware aus Azerbeidschan.
25. Kroll, S., 1976, Keramik urartatscher festungen aus iran.
27. Medvedskaya, I., 1989, The end of Urartian presence in the region of lake urchia, *Archaeologia iranica* 2, pp: 439-454.
28. Muscarrella, O. V., 1973, Excavation at Agrab tepe, *Metropolitan Museum journal*, pp: 47-76.
29. Parker, A., 1999, Northeastern Anatolia on the peripher empires, *Anatolian studies*, vol 49, pp: 131-141.
30. Swiny, S., 1973, Survey in north west iran. East and west, 25, pp: 77-96.
31. Summers, G., 1993, Archaeological evidence for the Achaemenid period in eastern turkey, *Anatolian Studies*, vol XLIII, pp: 85-105.
32. Stronach, D., 1974, Achaemenid village I at susa and the Persian migration, *Iraq*, 36, pp: 239-252.
33. Tarhan and seven, 1990, Van kalasi vee ski van sehri kazilari 1988, *Kazi sonuclari toplanti*, XI/1. Pp: 18-34.
34. Von der osten, H. H., 1952, Die urartaische topferei aus van und die, pp: 307-28.