



- ۱ کاربرد تقارن در مطالعه فرهنگ و باستان‌شناسی  
نسیم فیضی و حامد وحدتی‌نسب
- ۱۳ نمود عناصر یونانی در نگارندهای صخره‌ای ساسانی  
سید مهدی موسوی کوهپیر، سرور خراشادی، جواد نیستانی و سید رسول موسوی حاجی
- ۲۹ حوزه گردی، کلکسیون باستان‌شناسی سیستان  
رضا مهر آفرین و سید رسول موسوی حاجی
- ۳۹ مطالعه تطبیقی و تطوری نقوش هندسی در مواد باستانی و آثار هنری مازندران  
رحمت عباس‌نژاد سرستی و معینه‌السادات حجازی
- ۵۱ بررسی میزان تخلخل سفال‌های دوره مس‌سنگی به منظور سنجش میزان پیچیدگی‌های اجتماعی بر مبنای تولید سفال در تپه قشلاق بیجار  
عباس مترجم و احمد حیدری
- ۶۱ محوطه‌های نویافته ساسانی بخش میان‌کوه شهرستان اردل چهارمحال و بختیاری  
علیرضا خسروزاده، مجید ساریخانی و زهره نیکویی
- ۷۵ بررسی و تحلیل ویژگی‌های بصری و سبک تصویری نقوش سفال‌های فرهنگ کورا-ارس (بر اساس محوطه یانیک تپه)  
حمیدرضا قربانی و لیلا زنگنه
- ۸۷ پژوهشی بر وضعیت محدوده جنوبی تخت‌گاه تخت‌جمشید بر اساس شواهد نویافته باستان‌شناختی  
احمدعلی اسدی

بسم الله الرحمن الرحيم

# نشریه جستارهای باستان‌شناسی ایران پیش از اسلام

دو فصلنامه

جلد ۱ / شماره ۱ / پیاپی ۱ / بهار و تابستان ۱۳۹۵

شاپا: ۶۰۴۶-۲۴۷۶

شاپا الکترونیکی: ۶۰۵۴-۲۴۷۶

صاحب امتیاز: دانشگاه شهرکرد  
مدیر مسئول: مجید ساریخانی  
سر دبیر: مجید ساریخانی

## هیأت تحریریه:

محمد مهدی توسلی	دانشیار گروه باستان‌شناسی - دانشگاه سیستان و بلوچستان
محمود حیدریان	استادیار گروه باستان‌شناسی - دانشگاه شهرکرد
علیرضا خسروزاده	استادیار گروه باستان‌شناسی - دانشگاه شهرکرد
محمد ابراهیم زارعی	دانشیار گروه باستان‌شناسی - دانشگاه بوعلی سینا
مجید ساریخانی	استادیار گروه باستان‌شناسی - دانشگاه شهرکرد
حسن فاضلی نشلی	دانشیار گروه باستان‌شناسی - دانشگاه تهران
رضا مهرآفرین	دانشیار گروه باستان‌شناسی - دانشگاه مازندران
سید رسول موسوی حاجی	دانشیار گروه باستان‌شناسی - دانشگاه مازندران
سید مهدی موسوی کوهپور	دانشیار گروه باستان‌شناسی - دانشگاه تربیت مدرس
کاظم ملازاده	دانشیار گروه باستان‌شناسی - دانشگاه بوعلی سینا
جواد نیستانی	دانشیار گروه باستان‌شناسی - دانشگاه تربیت مدرس

ویراستار علمی: علیرضا خسروزاده  
ویراستار انگلیسی: محمود هاشمیان  
صفحه آرایی: فاطمه قانی  
شمارگان: ۵۰۰ نسخه

مدیر داخلی: محمود حیدریان  
ویراستار فارسی: سعید کیانیپور  
کارشناس: سعید کیانیپور  
ناشر: دانشگاه شهرکرد

این نشریه با مجوز تاریخ ۱۳۹۳/۰۱/۱۹ به شماره ثبت ۹۳/۶۶۷ هیأت نظارت بر مطبوعات و وزارت فرهنگ و ارشاد اسلامی منتشر می‌شود.

آدرس دفتر مجله: شهرکرد، دانشگاه شهرکرد، اداره انتشارات و مجلات علمی دانشگاه شهرکرد، نشریه جستارهای باستان‌شناسی ایران پیش از اسلام

کد پستی: ۸۸۱۸۶-۳۴۱۴۱ صندوق پستی: ۱۱۵ تلفن: ۰۳۸-۳۲۳۲۴۴۰۱-۷ داخلی ۲۲۵۸ شماره: ۰۳۸-۳۲۳۲۱۶۶۹

وبگاه: [journals.sku.ac.ir](http://journals.sku.ac.ir) پست الکترونیکی: [iaej@journals.sku.ac.ir](mailto:iaej@journals.sku.ac.ir)

## فهرست مطالب

صفحه	عنوان
۱	• کاربرد تقارن در مطالعه فرهنگ و باستان‌شناسی نسیم فیضی و حامد وحدتی‌نسب
۱۳	• نمود عناصر یونانی در نگارندهای صخره‌ای ساسانی سید مهدی موسوی کوهپیر، سرور خراشادی، جواد نیستانی و سید رسول موسوی حاجی
۲۹	• حوزه گردی، کلکسیون باستان‌شناسی سیستان رضا مهرآفرین و سیدرسول موسوی حاجی
۳۹	• مطالعه تطبیقی و تطوری نقوش هندسی در مواد باستانی و آثار هنری مازندران رحمت عباس‌نژاد سرستی و معینه‌السادات حجازی
۵۱	• بررسی میزان تخلخل سفال‌های دوره مس‌سنگی به منظور سنجش میزان پیچیدگی‌های اجتماعی بر مبنای تولید سفال در تپه قشلاق بیجار عباس مترجم و احمد حیدری
۶۱	• محوطه‌های نویافته ساسانی بخش میان‌کوه شهرستان اردل چهارمحال و بختیاری علیرضا خسروزاده، مجید ساریخانی و زهره نیکویی
۷۵	• بررسی و تحلیل ویژگی‌های بصری و سبک تصویری نقوش سفال‌های فرهنگ کورا- ارس (بر اساس محوطه یانیک تپه) حمیدرضا قربانی و لیلا زنگنه
۸۷	• پژوهشی بر وضعیت محدوده جنوبی تخت‌گاه تخت‌جمشید بر اساس شواهد نویافته باستان‌شناختی احمدعلی اسدی



## راهنمای تهیه مقاله

نشریه "جستارهای باستان‌شناسی ایران پیش از اسلام"، در تمامی موضوعات مبانی نظری باستان‌شناسی، باستان‌زمین‌شناسی و مطالعات مربوط به دوران پارینه‌سنگی، باستان‌شناسی دوره‌های نوسنگی، مس-سنگ، مفرغ و آهن و فرآیند گذار به آن‌ها، دستاوردهای کاوش‌ها و بررسی‌های باستان‌شناسی مرتبط با دوره‌های پیش از تاریخ و دوران تاریخی، تاریخ‌گذاری جدید و بقایای سال‌یابی شده از محوطه‌های پیش از تاریخی و دوران تاریخی، مطالعات باستان‌سنجی و فناوری اطلاعات در حوزه مطالعات باستان‌شناسی پیش از تاریخ و دوران تاریخی، متون تاریخی و مطالعات باستان‌شناسی دوران تاریخی (ایلام، ماد، هخامنشی، پارت و ساسانی)، علوم میان‌رشته‌ای و جایگاه آن‌ها در باستان‌شناسی، باستان‌شناسی و ژنتیک، قوم باستان‌شناسی و باستان‌شناسی و علوم پایه (شیمی، فیزیک، ریاضیات و آمار و ...) مقالات پژوهشی را که قبلاً در نشریات علمی به چاپ نرسیده، و یا برای درج در آن‌ها ارسال نشده باشد، برای بررسی و داوری پذیرفته و در صورت تأیید، به‌ترتیب اولویت وصول چاپ می‌کند. پژوهش‌هایی که در چارچوب گزارش‌های پژوهشی یا در سمینارها و کنفرانس‌های علمی ارائه گردیده نیز در این نشریه قابل بررسی و چاپ است.

رعایت دستورالعمل زیر در نگارش مقاله‌هایی که برای چاپ به نشریه ارسال می‌شوند، ضروری است:

- فایل Word مقاله، براساس فرمت مجله تنظیم و از طریق سامانه نشریه به نشانی [www.sku.ac.ir/iaej](http://www.sku.ac.ir/iaej) ارسال شود.
- مسئولیت مقاله و ترتیب نام نویسندگان بر عهده شخصی است که مقاله را برای نشریه ارسال می‌کند و کلیه مکاتبات با وی انجام خواهد شد. در صورتی که مقاله حاصل پایان‌نامه کارشناسی ارشد و رساله دکتری باشد، درج اسامی کلیه نویسندگان (دانشجو، استادان راهنما و مشاور) الزامی است.
- مقاله نباید به شکل کامل به چاپ رسیده باشد یا هم‌زمان برای چاپ به نشریات دیگر ارسال شده باشد.
- پذیرش مقاله برای چاپ پس از داوری منوط به تأیید جلسه هیأت تحریریه مجله است. در این راستا، مقاله وصولی بعد از دریافت، بررسی اولیه می‌شود و در صورت رعایت نکردن شیوه نامه نگارش، به نویسنده یا نویسندگان عودت خواهد شد. مجله در ویرایش مقالات آزاد است.

### ترتیب و شرح قسمت‌های مختلف مقاله:

مقالات ارسالی شامل برگ مشخصات مقاله، عنوان، چکیده فارسی، واژه‌های کلیدی، مقدمه، مواد و روش‌ها، پیشینه و مبانی نظری (موقعیت جغرافیایی و باستان‌شناسی منطقه یا محوطه مورد مطالعه)، نتایج، بحث و نتیجه‌گیری، سپاس‌گزاری (اختیاری)؛ منابع مورد استفاده؛ عنوان، چکیده و واژه‌های کلیدی به زبان انگلیسی می‌باشد.

**مشخصات مقاله:** در صفحه‌ای جداگانه، در فایل نویسندگان عنوان مقاله در بالا، نام کامل کلیه مؤلفان در سطر دوم و آدرس آن‌ها شامل مرتبه علمی (کارشناس، مربی، استادیار، دانشیار یا استاد)، ارگان مربوطه، شهر محل اقامت، آدرس پست الکترونیک (E-mail) و شماره تماس مستقیم آن‌ها، به صورت فارسی و در صفحه دوم همانند صفحه اول انگلیسی درج گردد.

**عنوان:** عنوان مقاله حداکثر در 20 کلمه و منعکس‌کننده محتوای مقاله می‌باشد. در زیر عنوان نیازی به ذکر نام نویسندگان نمی‌باشد.

**چکیده فارسی:** چکیده مقاله در 250 تا حداکثر 350 کلمه، بیانگر مسئله، هدف، روش و نتایج به دست آمده و نتیجه‌گیری کلی از پژوهش است.

**مقدمه:** این بخش بیان کننده سوابق علمی مطالعه، ضرورت انجام و اهداف تحقیق یا مشاهده است. به همین منظور در مقدمه باید زمینه‌های قبلی پژوهش به طور مختصر بیان شود و ارتباط آن با موضوع مقاله مشخص باشد و در پایان به‌انگیزه کار انجام شده اشاره شود.

**مواد و روش‌ها:** این بخش باید شامل جامعه مورد بررسی، نحوه نمونه‌گیری و شرح مواد، روش‌ها و وسایل مورد استفاده به طور کامل باشد و در صورت لزوم روش‌های مشخص و تعریف شده با ذکر نام ارجاع شده باشد. روش آماری و نام نرم‌افزار مورد استفاده نیز بیان شود.

### **پیشینه و مبانی نظری (موقعیت جغرافیایی و باستان‌شناسی منطقه یا محوطه مورد مطالعه)**

**نتایج:** داده‌ها و نتایج با ترتیب منطقی در متن، جداول و نمودارها، تصاویر و اشکال ارائه شود و فقط از یکی از موارد یاد شده برای ارائه اطلاعات بهره‌گیری شود و اطلاعات موجود در متن مجدداً تکرار نگردد. در صورت بهره‌گیری از حروف مخفف در تصاویر یا جداول حتماً کلمات کامل آن در متن آورده شود. در صورت اشاره به مقادیر اندازه‌گیری شده، تمامی این مقادیر باید بر اساس سیستم استاندارد بین‌المللی یا ضریب‌های ده‌گان آن‌ها باشد و واحدها به صورت حروف خلاصه شده آن‌ها و به صورت *Italic* آورده شود. از مقالات مندرج در این نشریه می‌توان به عنوان راهنمای تهیه جدول‌ها و یا ترسیم شکل‌ها استفاده کرد.

**بحث:** در این بخش یافته‌های مهم نویسنده یا نویسندگان آورده شود. تأکید می‌شود جنبه‌های مهم و تازه تحقیق و نتیجه‌گیری حاصل از آن نقل شود. داده‌ها یا دیگر مطالب ذکر شده در مقدمه یا نتایج تکرار نشود. علل تفاوت یا تشابه یافته‌ها با سایر منابع و تحقیقات بیان گردد. در پایان بحث در صورت لزوم فرضیه‌های جدید بیان، توجیه و پیشنهادهای ارائه شود.

**نتیجه‌گیری:** در این بخش به صورت خلاصه، در چند خط نتیجه‌گیری کلی از پژوهش و ذکر کاربرد (یا کاربردهای) احتمالی آن ارائه می‌گردد.

**سپاس‌گزاری:** در صورت نیاز، این بخش حداکثر در 50 کلمه، معرف اشخاص، سازمان‌ها و نهادهای، و به طور کلی اشخاص حقیقی و حقوقی مؤثر در انجام پژوهش و تشکر و قدردانی از آنان باشد.

**منابع:** منابع اشاره شده در متن مقاله باید قبلاً به صورت کتاب یا مقاله مندرج در یکی از مجلات علمی درآمده باشد و برای نویسنده قابل دسترسی باشد. نحوه ارجاع در متن باید با «نام نویسنده، سال و شماره صفحه» (وحدتی‌نسب و همکاران، 1389: 21؛ ساریخانی، 1386: 54 و خسروزاده، 1391: 51) باشد. فهرست منابع مورد استفاده در انتهای مقاله باید صرفاً از منابع اشاره شده در متن باشد با شماره و به ترتیب حروف الفبای نام نویسنده، برابر مثال‌های زیر یا روش به کار رفته در هر یک از شماره‌های این نشریه تهیه شده باشد، ابتدا منابع فارسی و به دنبال آن منابع خارجی آورده می‌شود.

1. علیزاده، عباس، 1380، تئوری و عمل در باستان‌شناسی (جلد اول)، پژوهشکده سازمان میراث فرهنگی، انتشارات وزارت فرهنگ و ارشاد اسلامی، تهران.

2. استرنبرگ، رابرت، 1387، روان‌شناسی شناختی (ویراست چهارم)، ترجمه سیدکمال‌الدین خرازی و الهه حجازی، انتشارات سمت، تهران.

3. موسوی کوهپیر، سید مهدی، محمود حیدریان، حامد وحدتی‌نسب، حمید خطیب‌شهیدی و جواد نیستانی، 1390، تحلیل نقش عوامل طبیعی در توزیع فضایی محوطه‌های باستانی استان مازندران، مجله علمی-پژوهشی پژوهش‌های جغرافیای طبیعی دانشکده جغرافیا، دانشگاه تهران، شماره 75 بهار 1390.

4. Hamlin, Carol, 1975, Dalma Tepe, Iran, British Institute of Persian Studies, Vol. 13: 111-127.

**چکیده به زبان انگلیسی:** چکیده انگلیسی مقاله در 500 تا حداکثر 600 کلمه باید به ترتیب شامل هدف، روش‌ها، نتایج به دست آمده، بحث و نتیجه‌گیری از پژوهش باشد.

**واژه‌های کلیدی به زبان انگلیسی:** این واژه‌ها برگردان کامل «واژه‌های کلیدی» به زبان انگلیسی هستند.

**تعداد صفحات:** حداکثر تعداد صفحات با رعایت فرمت مجله (شامل چکیده انگلیسی) باید 20 صفحه باشد.

لازم به ذکر است در صورت نیاز معادل لاتین برخی واژه‌ها و توضیحات اضافی را به صورت پی‌نویس در انتهای مقاله بیاورید.

## بررسی و تحلیل ویژگی‌های بصری و سبک تصویری نقوش سفال‌های فرهنگ کورا- ارس (بر اساس محوطه یانیک تپه)

حمیدرضا قربانی<sup>۱\*</sup> و لیلا زنگنه<sup>۲</sup>

### چکیده

در اواخر هزاره چهارم ق. م. (حدود ۳۰۰۰-۳۲۵۰ ق. م.)، فرهنگی در سراسر قفقاز و حوزه دریاچه ارومیه گسترده می‌شود که ماورای قفقاز قدیم یا فرهنگ کورا- ارس نام گرفته است. این فرهنگ که باستان‌شناسان منشاء آن‌ها را جنوب قفقاز می‌دانند علاوه بر دامداری و کشاورزی در زمینه هنر و تکنولوژی نیز توسعه یافته بودند که آثار به جای مانده از این دوره گویای خلاقیت، ابتکار، علم و هنر مردم آن روزگار است. از آن جمله می‌توان به سفال‌گری اشاره کرد. سفالگری یکی از صنایع دستی مهم این دوره است که آثار برجای مانده مربوط به آن ارزش هنری بسیاری دارد از ویژگی‌های مشخص سفال‌های این دوره رنگ خاکستری تیره مایل به سیاه یا سیاه براق است که دست‌ساز با آمیزه کانی است و سطح آن به خوبی صیقل شده است. در این دوره هنرمندان هنر نمادین را به نوع توصیفی آن و همچنین نقش جانوران را به نقش انسان و گیاه و ... ترجیح می‌دادند. بدیهی است با دقت در نمونه‌های اندکی که از این آثار باقی مانده می‌توان به ویژگی‌ها و خصوصیات در خور توجهی در خصوص اوضاع اجتماعی و حتی وضعیت معیشتی این مردمان پی برد. در این راستا، ده نمونه شاخص از سفالینه این فرهنگ از محوطه یانیک تپه انتخاب و ویژگی تزئینی و کاربرد نقوش و نحوه طراحی آن‌ها مورد بررسی و تحلیل قرار گرفته است؛ گرچه ارائه تفسیری دقیق از این نقش‌مایه‌ها چندان آسان نیست. بنابر یافته‌های این پژوهش سفالگر در خصوص به کارگیری طرح‌ها، تنوعی خاص در نقش‌ها و طرح‌ها رعایت کرده است، در این‌جا سطح کمتری از ظروف تزئین گردیده و نقوش روی آن‌ها از طبیعت اطراف الهام گرفته شده که واقع‌گرایی سفالگر را مدنظر قرار داده است و با زندگی و محیط اطراف آن‌ها مرتبط بوده است.

**واژه‌های کلیدی:** سفال، فرهنگ کورا- ارس، نقوش هندسی، نقوش حیوانی، یانیک تپه.

**ارجاع:** قربانی ح. ر. و زنگنه ل. ۱۳۹۴. بررسی و تحلیل ویژگی‌های بصری و سبک تصویری نقوش سفال‌های فرهنگ کورا- ارس (بر اساس محوطه یانیک تپه). نشریه جستارهای باستان‌شناسی ایران پیش از اسلام. ۱(۱): ۷۵-۸۵.

۱- استادیار گروه باستان‌شناسی، دانشکده هنر، دانشگاه بیرجند.

۲- دانش‌آموخته کارشناسی ارشد باستان‌شناسی، دانشکده هنر، دانشگاه بیرجند.

\*نویسنده مسئول: [ghorbani.hr@birjand.ac.ir](mailto:ghorbani.hr@birjand.ac.ir)

تاریخ پذیرش: ۱۳۹۴/۱۲/۱۱

تاریخ دریافت: ۱۳۹۴/۰۹/۰۳

## مقدمه

یافته‌ها و داده‌های باستان‌شناسی مهم‌ترین مدارک و اسناد تاریخ جمعیت‌های انسانی به شمار می‌روند. روایات شفاهی و تکیه صرف بر گفته‌های مورخین درباره زندگی گذشتگان نمی‌تواند اعتبار و اعتماد رسمی چندانی داشته باشد. از میان اسناد و مدارکی که از دل خاک و تپه‌ها به دست کاوشگران رسیده، سفال جایگاه ویژه‌ای دارد؛ زیرا نقش ساده سفال‌ها بسیاری از آداب و رسوم، عادات و معتقدات یک قوم را نشان می‌دهند، شکل و جنس و سبک نقوش، جلوه‌ای از هنر و تمدن و طرز تفکر مردم یک سرزمین طی قرون متمادی است. با مطالعه این نقوش می‌توان دریافت که طرح و نقش، گاه وسیله‌ای برای بیان موضوع مورد نظر سفالگر بوده که از این طریق به آن پرداخته است.

در پایان هزاره چهارم و آغاز هزاره سوم ق. م در خاور نزدیک تحولاتی عظیم به شکل جابجایی استقرارها و جمعیت و اضمحلال بسیاری از فرهنگ‌های بومی و ورود به دوره‌ای جدید، رخ داده که منطقه وسیعی را در قفقاز شمالی، جمهوری آذربایجان، گرجستان، ارمنستان و مناطق بسیار دیگر را تحت نفوذ و سیطره خود قرار داده است. هنرمندان و سفالگران در این دوره، از فرهنگ، جامعه و زیست‌بوم خود در ساخت و طراحی سفال‌ها بهره برده‌اند و به ساخت انواع مختلف سفال‌ها با نقش‌های گوناگون پرداخته‌اند. سفال‌ها با همان رنگ خاکستری تیره یا روشن، قهوه‌ای و یا سیاه، دارای نقش کنده یا برجسته یا بدون نقش هستند و به لحاظ فرم نیز شباهت و ارتباط بسیار نزدیکی در بین آن‌ها وجود دارد که بیانگر نوعی وحدت فرهنگی و وجود ارتباط در طول این دوره در مناطق تحت نفوذ آن‌هاست. این‌ها تزئینات کنده و حکاکی شده دقیق دارند. با توجه به این که سفال‌ها در آغاز شکلی ساده داشتند و بعدها توسط سفالگران در این دوره با اشکال پیچیده ترکیب یافته است. به همین منظور این پژوهش در تلاش است نقوش تصویری و تزئینی سفال‌های این دوره را با توجه به محوطه مورد مطالعه آن «پانیک تپه» مورد تحلیل و بررسی قرار دهد. پرسش‌های اصلی پژوهش:

(۱) نقوش و سبک تزئینی ظروف سفالی این دوره چگونه بوده؟

(۲) این نقوش با توجه به محوطه شکل گرفته در آن چگونه طراحی و نقش شده‌اند؟

(۳) تحلیل ارائه شده برای نقوش و تزئینات سفال‌های مورد نظر چیست؟

با توجه به پرسش‌های مطرح شده می‌توان گفت سبک‌های مختلفی مانند واقع‌گرایی و طبیعت‌گرایی، در نقش‌اندازی سفال‌ها به کار گرفته شده که از طریق نقوش طراحی شده روی آن‌ها، به آن پرداخته می‌شد، اما از لحاظ مکانی می‌توان گفت سفالگران بیشتر در نقش‌اندازی ظروف از محیط پیرامون خود الهام گرفته و آن را بر روی ظروف به نمایش درآورده‌اند، در بین ظروف گونه‌های جدید به چشم می‌خورد و نشانه‌های به کار رفته در سطح سفال‌ها مصادیقی از نوعی علائم ارتباطی است که مردمان محلی استفاده می‌کردند و به علائم خط تصویر نگار شباهت دارند.

## پیشینه پژوهش

هم‌زمان با فعالیت‌های باستان‌شناسی در عراق هیأت‌های باستان‌شناسی محوطه‌های مربوط به این فرهنگ را در مناطق مختلف بررسی کرده و به کاوش پرداخته‌اند که نتیجه آن جدول گاه‌نگاری باستان‌شناختی بود. این فعالیت‌ها در ایران از سوی اورل اشتاین در سال‌های ۶-۱۹۳۵ میلادی انجام شد و طی بررسی‌هایی از کرانه‌های خلیج فارس به سمت شمال در امتداد زاگرس تا دره سلدوز پی‌گیری شد و در نتیجه آن دو تپه دینخواه و حسنلو را گمانه‌زنی کرده است، سیفالله کامبخش فرد در سال‌های ۶-۱۳۴۴ سه سال در آذربایجان شرقی و اردبیل بررسی کرد، استوارت سوئینی در سال ۱۹۷۱ در جنوب شرقی آذربایجان در محدوده شهرهای میاندوآب، بیجار و همدان بررسی‌های مقدماتی را به انجام رسانید که از آن میان محوطه‌هایی چون پانیک تپه (Burney, 1961; 1964)، گوی تپه (burton Brown, 1951) و هفتون تپه (Burney, 1970; 1972-6) را می‌توان نام برد. این فرهنگ با بقایا و آثار منحصر به فرد خود، در چند دهه اخیر کانون توجه بسیاری از باستان‌شناسان قرار گرفته است که با نزدیک شدن به هزاره سوم ق. م آثار این فرهنگ در مناطق بسیاری چون آذربایجان در شمال غرب، دره‌کنگاور نزدیک کرمانشاه در زاگرس مرکزی (یانگ، ۱۹۶۹)، دشت قزوین (فاصلی و آجورلو، ۱۳۸۳) و همدان



فرهنگ خارجی محسوب شده است؛ زیرا طبق برداشت باستان‌شناسان آثار کورا- ارسی با سنت‌های منطقه‌ای هماهنگی و تطابق ندارد. نخستین کوشش‌های جدی پژوهشگران یافتن نامی برای این فرهنگ بود. اکثر پژوهشگران شوروی سابق اصطلاح «فرهنگ کورا- ارس» را می‌پسندیدند و در برخی نوشته‌های باستان‌شناسان غربی عبارت «فرهنگ عصر مفرغ قدیم شرق آناتولی» برای نام‌گذاری این فرهنگ استفاده شد. دایسون (Dyson, 2004) «فرهنگ یانیک» را ترجیح می‌داد و برنی و لانگ «فرهنگ ماورای قفقاز قدیم» را نامی جامع و کامل برای معرفی فرهنگ مذکور تشخیص دادند (Burney and lang, 1971: 44). شروع عصر مفرغ قدیم هم‌زمان با ظهور فرهنگ کورا- ارس است. در این دوره استقرارها در یک محدوده وسیع توپوگرافیکی پراکنده‌اند و بیشتر محوطه‌های دوره مس‌سنگی، دارای لایه‌هایی از فرهنگ کورا- ارس هستند (Burney and long, 1972: 203). حوزه این فرهنگ از لحاظ جغرافیایی به سه بخش تقسیم شده: ۱) شرق قفقاز: محوطه‌های سیونی، دلیسی، بریکل، دیبی، علی کمک تپه سی، لیلا تپه و تقوت ۲) غرب ماوراء قفقاز: محوطه سمل کلد ۳) شمال قفقاز: گینچی<sup>۴</sup>، گالوگای<sup>۵</sup> (Kiguradze and sagona, 2003)؛ همچنین بر اساس گونه‌شناسی سفال‌ها، دارای سه فاز یا دوره هستند و حتی برخی یک فاز انتقالی هم برای آن در نظر می‌گیرند که طی کاوش‌های بازرنگری در کول تپه نخجوان آثار مرحله انتقالی نمایان شد. ویژگی‌های این فرهنگ در بخش سفالگری، ساخت و تولید گونه‌ای از سفال سیاه داغدار بود که نه تنها در ساخت آن‌ها از هیچ چرخشی استفاده نشده بود؛ بلکه نشان از نوعی ساخت ابتدایی در چاله کوره‌های ساده بود در حالی که نوع تزیین بدنه این سفال نیز کاملاً نو و برخلاف دوره‌های پیشین که سفال را با رنگ نقاشی می‌کردند با شیوه‌ای متفاوت سطح سفال را حکاکی و تزیین می‌کردند (Burney, 1962).

### سفال‌های فرهنگ کورا- ارس

ویژگی این سفال‌ها رنگ خاکستری مایل به سیاه یا سیاه براق و دست‌ساز بودن آن‌هاست، شاموت کانی دارد و سطح بدنه آن را خوب صیقل داده‌اند. سطح آن‌ها با روش

(Mohammadi far and motarjem, 2009) شناخته شده است.

به غیر از آن‌ها، پس از انقلاب اسلامی ایران نیز مطالعاتی صورت گرفته که کاوش‌های انجام شده در حوزه سد خدا آفرین در دو محوطه کهنه پاسگاه و کهنه تپه سی (Maziar, 2010، آقالاری ۱۳۸۷؛ زلّی و آقالاری، ۱۳۸۶) از جمله آن‌هاست. از کاوش‌های علمی و هدفمند در راستای روشن ساختن چگونگی شکل‌گیری و فازهای اولیه فرهنگ کورا- ارس می‌توان به کاوش‌های محوطه کول تپه جلفا (Abedi et al. 2014) در شمال غربی‌ترین منطقه شمال غرب ایران اشاره کرد که طی دو فصل کاوش آثار ارزشمندی از فازهای اولیه فرهنگ کورا- ارس به همراه اطلاعات سودمندی از فازهای II و III (دوره نوسنگی و مس‌سنگی) آن به دست آمد. از محوطه‌هایی که هر سه فاز فرهنگ کورا - ارس را دارد نادر تپه سی در اصلاندوز دشت مغان است که میر روح‌اله محمدی در سال ۱۳۸۲ آن را مورد بررسی روشمند قرار داد و در سال ۱۳۸۵ توسط کریم علیزاده لایه‌نگاری شد. شاید مهم‌ترین محوطه کورا- ارسی در ایران را بتوان کهنه شهر چالدران در آذربایجان غربی دانست این محوطه‌ی تک دوره‌ای عصر مفرغ قدیم با توجه به ساختار و داشتن حصار و قبرستان احتمالاً می‌توان شهر به حساب آورد. محوطه مذکور به مدت سه فصل از سوی دکتر کریم علیزاده کاوش گردید. علاوه بر این کاوش‌های صورت گرفته، تاکنون مقالات و پایان‌نامه‌هایی مرتبط با این فرهنگ و دوره زمانی آن نوشته شده و به چاپ رسیده است که تا حدودی اطلاعاتی را برای بررسی بیشتر این فرهنگ و محدوده زمانی آن ارائه می‌دهند (عمرانی، ۱۳۸۴، فاضلی و آجورلو، ۱۳۸۳، چایچی امیرخیز: ۱۳۹۰، علیزاده: ۱۳۹۱، علیزاده و مسعود، ۱۳۸۲).

### فرهنگ کورا- ارس در هزاره سوم ق. م.

در اوایل هزاره سوم ق. م. به یکباره تغییری عمیق در داده‌های باستان‌شناسی شمال غرب و غرب ایران نسبت به دوره پیش اتفاق افتاد از مهم‌ترین نشانه‌های آن تغییر در بافت معماری و همچنین نوع سفال بود که به تغییر فرهنگ نسبت به دوره‌های قبل از خود اشاره داشت. (Burton Brown, 1951). آثار و بقایای فرهنگ کورا- ارس در مناطق خارج از محدوده قفقاز جنوبی نشانه‌هایی از یک

<sup>3</sup> Samele klde

<sup>4</sup> Ginchi

<sup>5</sup> Galugai

نمونه‌ها متنوع باشند که در این‌جا انتخاب آن‌ها به صورت تصادفی و با توجه به معیار متنوع بودن آن‌ها صورت گرفته است. پیشرفته، نازک و ظریف بودن و تنوع نقش‌های به کار رفته، سفال‌های این دوره زمانی را بارزتر و متنوع‌تر کرده است که خود ویژگی مشخصی را برای انتخاب آن‌ها در اختیار ما قرار داد. نقوش نمایانگر نوعی واقع‌گرایی است که اغلب با الهام از طبیعت پیرامون و در ارتباط با زندگی آن‌ها بوده که در سفال‌های این محوطه‌ها به خوبی انعکاس یافته است.

### سفال‌های یانیک تپه

سفال‌های این فرهنگ در محوطه یانیک تپه در انواع متفاوتی به دست آمده است. تمامی سفال‌ها دست‌ساز هستند رنگ سفال از سیاه تا خاکستری روشن دیده می‌شود. این سفال‌ها تزیینات کنده حکاکی شده دقیق دارند، زمینه نقش به طور کامل برداشته شده و حالت نقش برجسته نشان می‌دهد (پورفرج، ۱۳۸۰: ۵۵). مشخصه اصلی این سفال‌ها در این دوره سادگی فرم آن‌هاست. این سفال‌ها در مرحله اول با تزیینات و نقوش برجسته و در مرحله دوم شامل ظروف داغدار بودند که با پایه نوک تیز بدون نقش برجسته و تزیین و به صورت ساده هستند و برخلاف مرحله قبل که دسته نخجوان در بین سفال‌ها رواج داشت، در این مرحله به میزان کمتری به چشم خورده و کمتر به کار رفته‌اند. در مرحله آخر این فرهنگ در یانیک تپه دسته نخجوان بر روی سفال‌ها دیده نمی‌شود و سفال منقوش به آرامی جایگزین سفال خاکستری می‌شود (Burney, 1973: 699).

### ویژگی عمومی سفال‌ها

سفال‌های یانیک تپه دست‌ساز و دارای لعاب گلی غلیظ قرمز رنگ و شاموت گیاهی است، حرارت برای اکثر ظروف به جز تعداد اندکی کافی نبوده است. برای تزیین سفال‌ها از نقوش مربع شکل به رنگ سیاه و نقوش مسبک انسان، نقطه چین‌ها، اشکال ۸ مانند و سه‌گوش متقاطع استفاده می‌کردند (Burney, 1964: 57). رایج‌ترین فرم‌های ظروف شامل کوزه‌های کوچک و متوسط (شکل ۱)، فنجان‌های ساده با یک دسته (شکل ۲)، کوزه‌های بشک‌های شکل (شکل ۳)، کاسه‌های عمیق با لبه برگشته و پهن (شکل ۴)، خمره‌های ذخیره بزرگ، ظروف

کنده‌کاری و نقوش هندسی تزیین شده است (Henrikson, 1991). این سفال‌ها داغدار بوده و فرم آن‌ها بیشتر کاسه‌های مخروطی شکل، فنجان دارای دو دسته بر شانه و کوزه‌های بزرگی است که دسته‌های آن بر روی شانه قرار دارد (Mason and cooper, 1999). شکل ظروف دوره شکل‌گیری این فرهنگ کاسه و سبوه‌های گردن دراز است. لبه این سفال‌ها ساده و برگشته و کف‌ها به دو فرم تخت و گرد است. تحول و تغییر این سفال‌ها را می‌توان در سه دوره بررسی کرد (۱) سفال این دوره به رنگ خاکستری، دست‌ساز، صیقلی و با شاموت‌شن‌ریزه است که بر روی انواع منقوش آن نقوش برجسته ماریچی یا حلقوی دیده می‌شود (Burney and lang, 1971). در این دوره دسته‌های نخجوان به طور کامل توسعه نیافته بود. (۲) این سفال‌ها با رواج تزیین دسته آرنجی و ظهور دسته نخجوان نیم دایره‌ای شناخته می‌شود. تزیینات موسوم به چاله انگشتی رواج دارد، نقوش ماریچی با روش کنده اجرا می‌شدند و نقش مایه‌های مثلثی شکل با زاویه تند همراه با تزیینات کنده‌کاری شده به شکل خط میخی رواج می‌یابد (Burney, 1961; 1972). (۳) در این مرحله تزیینات کنده‌کاری شده با نقوش ماریچ و دسته‌های حلقوی متصل به لبه ظرف و تزیین چاله انگشتی توسعه می‌یابد (Burney and lang, 1971: 67). سفال دسته نخجوان رواج می‌یابد.

شواهد ساخت و تولید چنین سفال‌هایی در تپه حسنلو (Dyson, 1956)، پیزدلی تپه (Hamlin, 1957)، دینخواه تپه (Dyson, 1967)، کردلر تپه (Lippert, 1972-74)، اهرنجان (Talaie, 1983)، گیجلرتپه (Pecorela, 1984)، هفتوان تپه (Burney, 1968)، گوی تپه (Brown, 1948)، یانیک تپه (Burney, 1961) و چندین محوطه دیگر به دست آمده است. با اینکه نوعی وحدت و هماهنگی بین این ظروف دیده می‌شود، با این حال سبک‌های مختلفی در ساخت آن‌ها به کار رفته که وجه تمایز یک گروه از گروه دیگر و یک ناحیه از نواحی دیگر است. نقوش همگی آن‌ها با الهام از محیط پیرامونی و طبیعت اطراف خود ساخته شده و روی ظروف نقش گردیده است. همان‌طور که ذکر شد در این پژوهش سبک تصویری این سفال‌ها از محوطه یانیک تپه انتخاب شده که انتخاب نمونه‌ها از این محوطه با توجه به منابع تصویری موجود در دسترس و نیز نوع، تکنیک، نقوش و تزیینات آن‌ها بوده و سعی شده



شکل ۶- کوزه با لبه تند یانیک تپه (Burney, 1961: 151)

### نقوش و تزیینات

این سفال‌ها که در زمره سفال‌های پیشرفته این دوره زمانی بشمار می‌روند دارای ویژگی ثابتی در جنس و فرم خود هستند که با توجه به آن تزیینات و نقوش مخصوصی را نیز دربرمی‌گیرند، ظروف منقوش در این دوره نسبتاً کمیابند (طلایی، ۱۳۹۱: ۸۱). در تزیین آن‌ها با نقوش کنده از طرح‌های تزیینی خاص خود بهره گرفته‌اند. در نقش‌اندازی سفال‌ها از نقش‌مایه‌های مختلفی استفاده شده است که از جمله آن‌ها می‌توان به طیفی از طرح‌های بسیار ساده تا تلفیق پیچیده خطوط یا هاشورهای افقی، نوارهای زیگزاگ و تزیینات نقطه‌پردازی شده، نوارهایی از لوزی‌ها با مثلث‌های بهم پیوسته که درونشان با ترکیبات متنوعی از نقطه‌های کنده در طرح‌های متنوع پر شده است، لوزی‌های کوچک، نقوش صلیبی، صلیب‌های شکسته و نقوش منحنی شلاقی قرار می‌گیرند (Burney, 1961). سفال‌ها بسیار متفاوت است به نحوی که طیفی از نمونه‌های ظریف را می‌توان در بین آن‌ها یافت که این نمونه‌ها در مقایسه با سفال‌های دست‌ساز معمولی بسیار صاف و مسطح‌اند.

در اینجا با توجه به مطالب یاد شده و اشارات صورت گرفته برای مشخص کردن نمونه‌های شاخص سفال‌های این محوطه که از لحاظ تنوع نقوش درصد بالایی را به خود اختصاص داده‌اند، تعدادی از این نمونه‌ها انتخاب شده که در ادامه به توصیف و تحلیل نقوش و طرح‌های آن‌ها پرداخته شده است.

### توصیف نقوش و تزیینات نمونه‌ها

این سفال‌ها از جنس گل خاکستری رنگ هستند. نقش‌مایه‌ها عموماً بسیار ساده بوده و در قسمت‌های فوقانی ظروف به صورت خطوط ساده طراحی می‌شدند همان‌طور که در شکل ۷ مشاهده می‌شود کاسه‌ای نیم‌کروی با نقوشی در نزدیک لبه است که این نقوش به صورت دایره‌های کوچک دور لبه تکرار شده‌اند، در قسمت

آشپزخانه‌ای با کف تخت، دیگ‌های آب جوش با دو دسته در طرفین (شکل ۵)، گلدان‌های پایه‌دار و پیاله‌های استوانه‌ای با کف تخت، کوزه‌های کوچک با زاویه تند در نیم‌رخ ساختمانی متعلق به گردن و شانه ظرف و کاسه‌های گود با لبه برگشته به بیرون و اغلب پهن هستند (شکل ۶) (Burney, 1961: 19).



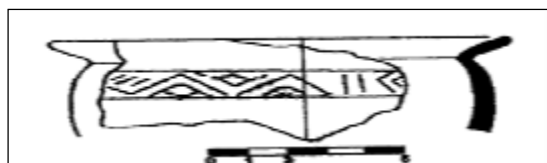
شکل ۱- کاسه متوسط یانیک تپه (Burney, 1962: 150)



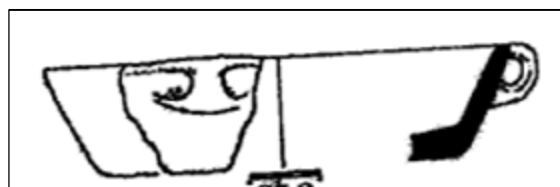
شکل ۲- فنجان با یک دسته یانیک تپه (زبان‌بند، ۱۳۸۹: ۹۴)



شکل ۳- کوزه سفالی یانیک تپه (زبان‌بند، ۱۳۸۹: ۹۶)



شکل ۴- کاسه با لبه برگشته یانیک تپه (Burney, 1961: 149)



شکل ۵- دیگ آبجوش یانیک تپه (Burney, 1961: 150)

کرده‌اند، نقوش به صورت دایره‌های کوچک در قسمت لبه، و خطوط موج با کادری از خطوط عمودی در سطح بدنه آن هستند که به صورت دو طرح مستطیل مانند با چهارچوب مشخص در راستای هم روی بدنه به چشم می‌خورند. ظرف دسته کوچکی دارد که یک قسمت آن به لبه و قسمت دیگر به بدنه متصل است. شکل ۱۴ کوزه‌ای با دیواره مقعر و کف مسطح است که سفالگر برای تزیین سطح بدنه آن از نقوش هندسی به صورت خطوط موج و عمودی و افقی استفاده کرده است، برخلاف نمونه‌های قبلی، این نقوش در نزدیک کف هم نقش دارند و شامل نقوش موج هستند، این ظرف مانند بیشتر نمونه‌ها بدون دسته است. نقوش سطح بدنه نقوش نردبانی بوده که قسمت بالا و پایین آن‌ها را با خطوط عمودی کادربندی کرده‌اند. در شکل ۱۵ یک کوزه با دیواره مقعر و کف مسطح دیده می‌شود تزیین آن با نقوش هندسی دایره مانند و مثلث‌های کوچک در داخل کادری افقی دور بدنه ظرف تکرار شده که نقوش دایره مانند به صورت جفتی در قسمت بالا روی لبه و پایین نزدیک کف طرح شده‌اند.

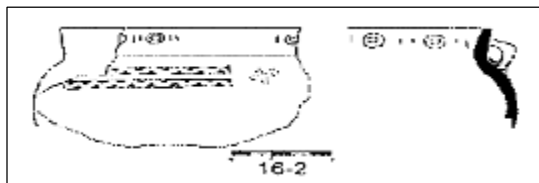
در شکل ۱۶ نیز مانند نمونه سفال ۷، کوزه‌ای با گردن کوتاه و پهن است که با نقوش هندسی تزیین شده و دارای طرح‌های ضرب‌دری و مثلث مانند و خطوط پیچیده کوچک است. این نقوش در قسمت مرکزی ظرف نقش شده‌اند که در اینجا نیز به صورت دو ردیف طرح مستطیل مانند هستند که در یک راستا نقش شده‌اند.

در ادامه، بر پایه روش‌هایی که در هنرهای تجسمی برای توصیف و تحلیل آثار تجسمی از حیث بصری وجود دارد، نتایج و جمع‌بندی اجمالی ویژگی‌های سفال‌های این دوره ارائه شده است. این توصیف از سه منظر: موضوع، عناصر بصری و ترکیب کلی طرح تصویری نقش بسته روی سفال‌ها انجام شده و در هر بخش به عناصر مهم آن به صورت جداگانه پرداخته شده و در انتهای هر ردیف، جمع‌بندی تقریبی بصورت کمی ارائه شده است. لازم به ذکر است که انتخاب این جنبه‌ها و عناصر و روابط بصری با مطالعه منابع مربوط به مبانی هنرهای تجسمی انجام گرفته است.

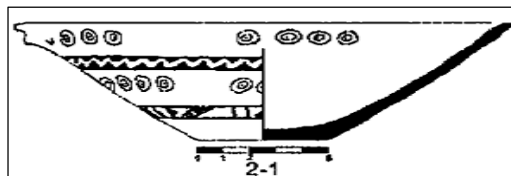
بدنه و نزدیک به کف با نقوش هندسی شامل خطوط موج و دایره‌های کوچک و خطوط عمودی است، تمام نقوش طرح شده بر روی بدنه این ظرف نقوش هندسی است. در شکل ۸ کاسه‌ای دهانه باز کم عمق با لبه متمایل به بیرون که با نقوش هندسی از جمله مثلث‌های کوچک و خطوط موج دور لبه و نیز مثلث‌های کوچک بر روی سطح ظرف تزیین شده، این ظرف یک دسته در نزدیکی کف نیز دارد. در شکل ۹ یک کاسه عمیق با لبه متمایل به بیرون است که در این‌جا برخلاف ظروف دیگر برای تزیین آن علاوه بر نقوش هندسی از نقوش حیوانی، نیز در سطح بدنه آن استفاده کرده‌اند، نقش حیوانی، حیوان شاخدار را نشان می‌دهد که در کنار آن از خطوط عمودی برای کادر و چهارچوب آن استفاده کرده‌اند. نقوش تنها در نزدیک لبه نقش شدند و بقیه سطح آن را ساده رها کرده‌اند. این ظرف مانند نمونه قبلی دسته‌ای کوچک این بار در نزدیک لبه دارد. در شکل ۱۰ یک کوزه با گردن نزدیک به هم را نشان می‌دهد که نقش سطح آن را نقوش هندسی موج و مثلث که در تمام سطح آن دیده می‌شود پر می‌کند، یک کادر مستطیل شکل باز در قسمت مرکزی ظرف دیده می‌شود، این ظرف، یک دسته در محل اتصال به گردن و شانه دارد که به نوعی قسمت گردن و بدنه آن را به هم متصل کرده است، این دسته به صورت عمیق است و گردن ظرف نیز باریک و نسبتاً بلند است که ظرف را با عمق بیشتری نشان می‌دهد.

در شکل ۱۱ یک فنجان با گردن تقریباً عمودی با لبه برگشته و یک دسته در نزدیکی لبه مشاهده می‌شود، سطح بدنه آن با نقوش هندسی مانند خطوط عمودی یا نقوش ضرب‌دری تزیین شده که در لبه و قسمت مرکزی فنجان نقش شده‌اند و قسمت کف ظرف بدون نقش و ساده است، دسته آن به صورت یک لوله کشیده، است که یک طرف آن به سطح سفال متصل و قسمت دیگر آزاد است (شکل ۱۲). در اینجا قسمت لبه‌ی آن با خطوط موج و عمودی کوچک تزیین شده و سطح بدنه دارای نقش‌های خطوط موج کوچک و عمودی است که در یک راستا و ردیف قرار نداشته و روی قسمت مرکزی آن پراکنده‌اند، فنجان به صورت ساده و بدون دسته و قسمت نزدیک کف نیز بدون نقش است.

شکل ۱۳ کوزه‌ای با گردن کوتاه و پهن است برای تزیین قسمت بدنه و لبه آن از نقوش هندسی استفاده



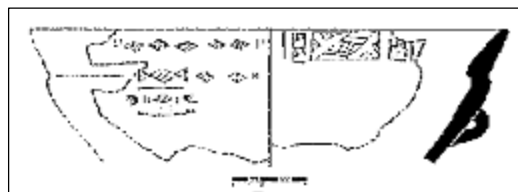
شکل ۱۳- کوزه با گردن کوتاه و پهن، هزاره سوم ق. م.، یانیک تپه (Amiran, 1965: 166)



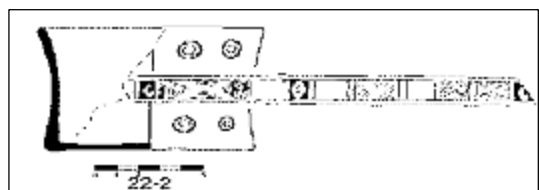
شکل ۷- کاسه نیم کروی، هزاره سوم ق. م.، یانیک تپه (زبان‌بند، ۱۳۸۹: ۹۱)



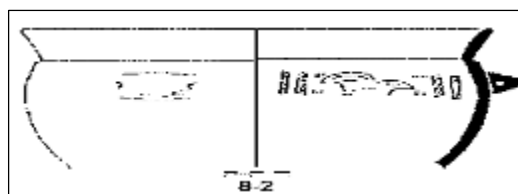
شکل ۱۴- کوزه با دیواره مقعر و کف مسطح، هزاره سوم ق. م.، یانیک تپه (زبان‌بند، ۱۳۸۹: ۹۷)



شکل ۸- کاسه دهانه باز کم عمق با لبه متمایل به بیرون، هزاره سوم ق. م.، یانیک تپه (Burney, 1962 : 151)



شکل ۱۵- کوزه با دیواره مقعر و کف مسطح، هزاره سوم ق. م.، یانیک تپه (Burney, 1964)



شکل ۹- کاسه عمیق بالبه متمایل به بیرون، هزاره سوم ق. م.، یانیک تپه (Amiran, 1965: 166)



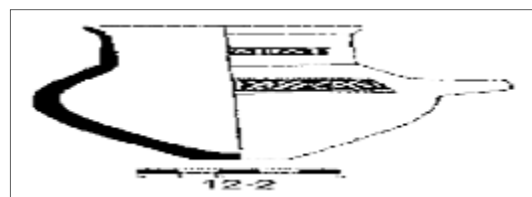
شکل ۱۶- کوزه با گردن کوتاه و پهن، هزاره سوم ق. م.، یانیک تپه (زبان‌بند، ۱۳۸۹)



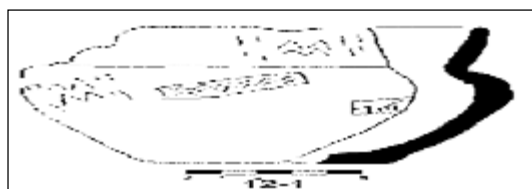
شکل ۱۰- کوزه با گردن نزدیک به هم، هزاره سوم ق. م.، یانیک تپه (زبان‌بند، ۱۳۸۹: ۹۶)

### تحلیل نقوش سفال‌ها

بر پایه توضیحات مذکور و اطلاعات ارائه شده در جدول بالا می‌توان گفت که در اوایل هزاره سوم ق. م. در محوطه یانیک تپه، صنعتگران انواعی از ظروف شامل جام‌ها، کوزه‌ها، بشقاب‌های گود، کاسه‌های عمیق با لبه برگشته و پهن، خمره‌های ذخیره بزرگ، ظروف آشپزخانه‌ای با کف تخت، دیگ‌های آب جوش با دو دسته در طرفین، گلدان‌های پایه‌دار و پیاله‌های استوانه‌ای با کف تخت را به وجود آورده‌اند در جمع‌بندی و بررسی این ظروف می‌توان در مورد موضوع نقش‌ها عنوان کرد که از نگاره‌های متنوعی استفاده شده است:



شکل ۱۱- فنجان با گردن عمود و لبه‌های برگشته و با یک دسته، هزاره سوم ق. م.، یانیک تپه (Burney, 1961: 152)



شکل ۱۲- فنجان با گردن عمود و لبه‌های برگشته و با یک دسته، هزاره سوم ق. م.، یانیک تپه (زبان‌بند، ۱۳۸۹: ۹۶)

می‌دهد، محل قرارگیری نقوش نیز به این صورت است که ابتدا ردیفی از نقوش هندسی در نزدیکی لبه ظرف نقش گردیده و در ادامه انواع دیگری از نقوش هندسی در قسمت پایین‌تر آن‌ها در وسط بدنه دیده می‌شوند و یا به صورت درهم نقش شده و این نقوش بیشتر سطح ظرف را احاطه کرده‌اند در حالی که سطح پایین و نزدیک کف را بدون نقش و ساده در آورده که این‌ها در قسمت‌های نزدیک به لبه و بیشتر در سطح بدنه قابل مشاهده هستند. طراحی بیشتر این نقش‌مایه‌ها طبیعت‌گرایانه بوده، نقاشی در هر دو سطح بیرونی و داخلی ظروف انجام شده که طراحی در سطح بیرونی رایج‌تر بوده است. در کل نقش اصلی بیشتر ظروف در قسمت بالا و نزدیک لبه دیده می‌شود و این در بیشتر ظرف‌ها غالب است.

میزان واقع‌گرایی با توجه به اطلاعات ارائه شده در جدول می‌توان گفت کم و یا متوسط است و میزان آن در بیشتر سفال‌ها کم است و اگر در بعضی سفال‌ها دیده می‌شود آن نیز متوسط و زیاد نیست و میزان پیچیدگی نقش‌ها کم است و پیچیدگی نقش‌ها در بیشتر ظروف مشاهده می‌شوند. در اینجا می‌توان عنوان کرد در نقش کردن نقوش مزبور بر روی سفالینه‌ها نمی‌توان شاخصه و عامل واحدی را در نظر گرفت؛ بلکه شاید بتوان گفت مجموعه‌ای از عوامل و منابع در نقش کردن آن‌ها دخیل بوده‌اند، از عواملی که در تصمیم‌گیری سفالگر تأثیر گذاشته می‌توان به تأثیرات فرهنگ کورا ارس اشاره کرد که با ورود خود، غالباً تغییراتی در ابعاد گوناگون خصوصاً نقوش به کار رفته در سطح سفال‌ها ایجاد کرده‌اند.

هنرمندان به دنبال تجربه‌ای که به دست آوردند با درهم آمیختن خطوط، موفق به ایجاد اشکال هندسی مانند: لوزی، مربع، مثلث و دایره که دارای معانی خاص و بیان‌کننده موضوعی خاص بودند شد - مثلاً خطوط افقی یا عمودی که گاه ساده و زمانی موجدار روی اغلب این ظروف دیده می‌شود - علاوه بر زیبایی از هدف سازنده که می‌خواسته از این طریق از شرایط و محیط پیرامون خود مثلاً جویباری که آب آن مورد استفاده بوده حرف بزند و سطحی که خطوط متوازی روی آن رسم شده ممکن است نشانه زمین زراعی باشد. خطوط موج کوچک و عمودی که در یک ردیف و راستا قرار گرفته‌اند به احتمال برای نشان دادن کوه‌هایی بوده که در اطراف محل زندگی و به نوعی در مناطق تحت سلطه آن‌ها قرار گرفته داشته و به

الف- نقوش حیوانی که حیوانات شاخدار، نقوش پرندگان و آبزبان را در بر می‌گیرد، تنها در سطح ظرف شماره ۳ از این نقش استفاده شده که در این سفال‌ها حدود ۱۰٪ از نقوش مورد نظر را به خود اختصاص داده است.

ب- نقوش هندسی نیز شامل ردیف‌هایی از مثلث‌ها و دایره و نقوش شطرنجی و جناقی و خطوط افقی و عمودی می‌باشد، که می‌توان گفت به نحوی در تمامی ظروف به کار رفته‌اند و میزان آن به ۱۰۰٪ می‌رسد و فضای اطراف نقوش اصلی را پوشانده‌اند که خود شکل خاصی به نقوش مورد نظر داده و آن‌ها در کادربندی‌ها و چهارچوب‌های خاصی قرار داده است.

ج- نقوش گیاهی در این سفال‌ها و نقش‌های آن‌ها کاربرد نداشته‌اند و همان‌طور که در جدول آمده است در هیچ یک از ظروف از این نقوش استفاده نشده است.

د- نقوش انسانی نیز در این ظروف استفاده نشده که نشان دهنده تأکید کمتر بر نقش انسان بر روی ظرف سفالین است و بیشتر سعی شده از نقوش حیوانی و هندسی برای نشان دادن منظور خود استفاده کنند و آن را بر سطح ظروف مورد نظر به انواع مختلف طراحی و نقش کرده‌اند؛ اما نقوش تصویری که به نوعی تعداد، تنوع و منحنی‌ها را در این نقوش شامل می‌شوند در سطح ظروف دیده می‌شوند و در هر ظرف این عناصر به طور نسبی نمود خاصی را از خود نشان می‌دهند و نمایانگر میزان تأثیر و اهمیت نقوش به کار رفته در روی سطح این ظروف است و زمانی که قرار بوده موضوعی را تأکید کنند تعداد نقوش به ۵ عدد هم رسیده است که در ظرف‌های ۴ و ۵ این موضوع نمود بیشتری دارد و تنوع نقش‌ها و منحنی‌های به کار رفته نیز به همین میزان زیاد و کم شده‌اند.

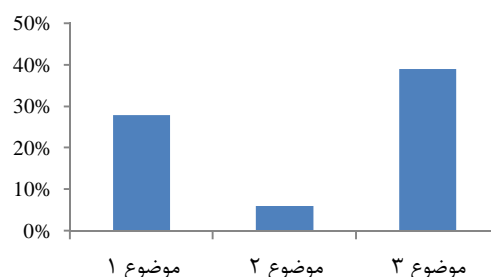
در ترکیب نقوش نیز می‌توان گفت فضای منقوش شده به میزان ۲۱٪ در نمونه سفال‌هاست که بیشترین میزان آن به سفال‌های ۴ و ۹ اختصاص دارد و در بقیه نمونه‌ها نیز به میزان بالایی سطح آن‌ها منقوش شده است که حداقل سطح برای آن‌ها ۲ سطح در هر نمونه می‌باشد و در بعضی مواقع همه آن‌ها در ۲ سطح تقسیم و طرح‌های مورد نظر در این قسمت‌ها ایجاد شده، میزان عمودی بودن نقوش نیز عددی معادل ۲۷٪ را نشان می‌دهد که بیانگر میزان بالای آن‌هاست و در بعضی سفال‌ها به ۴ می‌رسد و شامل سفال‌های ۱ و ۸ است، بخش‌های افقی به نسبت بخش‌های عمودی بیشتر است و میانگین ۷۰٪ را نشان



جدول ۲- نتایج نهایی ویژگی‌های تصویری سفال‌های محوطه‌های مربوطه

نام محوطه	موضوع			عناصر بصری			ترکیب						
	هندسی	گیاهی	حیوانی	انسانی	تعداد	تنوع	منحنی	سطح نقوش	بخش عمودی	بخش افقی	نقش اصلی	واقع‌گرایی	پيچیدگی
یانیک تپه	٪۲۸			۶			٪۳۹			وسط	متوسط و کم	کم	کم

اشکال کوشیده است و در کنار زیبایی بخشیدن به این ظروف از واقع‌گرایی و طبیعت‌گرایی در این ظروف دور نبوده است و سعی کرده آن‌ها را رعایت کند و از هدف مورد نظر خود دور نشود و از این طریق به بیان واقعیت نهفته در ترسیم این نقوش بپردازد. سفالگر در نقش اندازی ظروف در این دوره بیشتر از نقوش هندسی استفاده کرده و از به کار بردن نقوش دیگر اجتناب کرده که به نظر تنوعی که در این نقوش دیده می‌شود دست هنرمند را برای طراحی نقش‌های مورد نظر خود در روی سطح سفال باز گذاشته و سفالگر از هر یک از این نقوش برای بیان آنچه که در محیط اطرافش وجود داشته استفاده نموده و آن را به نحو احسن در روی بدنه سفال‌ها به نمایش درآورده است. از آنجایی که نقوش حیوانی و انسانی معمولاً نقش‌های خاصی را شامل می‌شوند سفالگر در به کارگیری آن‌ها احتیاط لازم را به کار برده و تنها در مواردی که می‌خواسته بر موضوع یا نقش خاصی اشاره کند از این نقوش استفاده کرده است در صورتی که نقوش هندسی از پرکاربردترین نقوش محسوب می‌شدند و سفالگر در به کارگیری آن‌ها خود را محدود نکرده و برای سفالگر حکم ابزار و وسیله‌ای در جهت بیان هدفش را داشتند. در اینجا سفالگر با توجه به تأثیر فرهنگ کورا- ارس نقوشی را که به کار برده، برگرفته از این فرهنگ و زندگی روزمره آن‌ها بوده که بر نقوش و سفال‌های این محوطه تأثیر گذاشته است، این نقوش خود برداشتی از زندگی روزمره و طبیعت اطراف آن‌ها بوده که سعی کردند آن را به نوعی بر روی سفال‌ها بازنمایش دهند. دیگر اینکه این نقوش همچنان که که پیشتر بیان شده با ورود فرهنگ کورا- ارس به این محوطه از این فرهنگ و مردمان آن تأثیر گرفته که با ورود آن‌ها به منطقه شمال غرب در اکثر محوطه‌های این منطقه کمابیش تاثیراتی داشته است که در این محوطه آمار بالایی دارد. در اینجا به تأثیر آن‌ها در نقش اندازی سفال‌ها و نقوش مورد استفاده پرداخته شده، پس می‌توان گفت مکان می‌تواند



شکل ۱- درصدهای نهایی جدول ارائه شده برای نقوش مورد نظر، ۱: موضوع، ۲: عناصر بصری و ۳: ترکیب

عناصر بصری موجود در روی سفال‌های این محوطه به طور تقریبی به میزان ۶ عدد در هر سفال می‌رسد که این‌ها تعداد و تنوع و منحنی‌هایی را که در سفال‌ها در قسمت‌های مختلفی در برمی‌گیرد، سطح منقوش و بخش‌های عمودی و افقی میانگین ٪۳۹ را از کل سفال‌های نمونه نشان می‌دهند و نحوه قرارگیری نقش در قسمت بالا و با میزان واقع‌گرایی کم و در بعضی موارد متوسط و پیچیدگی کم که در بعضی زیاد است نشان داده شده که می‌توان گفت نقوش و سطح مورد استفاده در نمونه‌های محوطه مورد نظر بسیار بیشتر است که برای بیان منظور خود به نوعی از همه چیزهایی که در محیط اطرافش قرار دارد استفاده کرده و آن را در سطح ظرف انعکاس داده است.

### نتیجه‌گیری

با توجه به بررسی‌های انجام شده بر روی نقوش سفالینه‌های مورد نظر در این پژوهش می‌توان گفت نقش روی سفال‌ها در این بازه زمانی (اواخر هزاره چهارم و اوایل هزاره سوم ق. م.) نشانگر آن است که پیچیده شدن زندگی، بشر را قادر به انتزاع و پدید آوردن انواع آثار هنری ساخت، به همین دلیل سفال زمینه‌ای جهت ابراز استعداد گردید و اندک اندک تحولی در نحوه تولید و تهیه سفال پدیدار شد و نقوش و طرح‌ها تکامل یافتند. هنرمند این عهد آگاهانه و با ظرافت و دقت نظر بی‌نظیر در ترسیم



پژوهش سعی کردیم تا حدودی این هدف و تأثیر را روی نمونه سفال‌های این محوطه بیان کنیم و نوع نقوشی را که بر روی سطح سفال ایجاد کرده‌اند از لحاظ تصویری مورد تحلیل و بررسی بیشتر قرار دهیم.

### سپاس‌گزاری

برخود لازم می‌دانیم از نظرات ارزشمند آقای علی زارعی و جناب آقای دکتر اکبر عابدی سپاس‌گزاری کنیم.

معیار مهمی برای بیان هر نوع تأثیری در فرهنگ‌های مختلف است. با تحلیل نقوش این سفال‌ها به این نتیجه رسیدیم که: این سفال‌ها مربوط به فرهنگ گسترده‌ای است که از قفقاز تا ناحیه فرات سوریه، فلسطین و آناتولی شرقی و مرکزی را شامل می‌شود، نقش‌اندازی سفال‌ها در این محوطه و به عبارتی سایر مکان‌ها به نوعی نشانگر افکار و هدف سفالگر از طرح‌های ایجاد کرده بر روی آن‌ها بوده که از واقعیت‌گرایی و طبیعت‌گرایی به دور نبوده و پایه طرح‌های خود را بر آن‌ها استوار کرده، ما در این

### منابع

۱. پورفرج، اکبر، ۱۳۸۰، سیر تحول سفال خاکستری در شمال غرب ایران، پایان‌نامه کارشناسی‌ارشد رشته باستان‌شناسی، دانشکده ادبیات و علوم انسانی دانشگاه تربیت مدرس، تهران.
۲. زبانبند، نسرین، ۱۳۸۴، فرهنگ یانیق (کورا ارس) در شمال غرب ایران، پایان‌نامه کارشناسی‌ارشد رشته باستان‌شناسی، دانشگاه محقق اردبیلی، دانشکده ادبیات.
۳. زلّی، علی، ۱۳۸۶، گزارش کاوش باستان‌شناختی کهنه تپه‌سی (حوزه آبگیر سد خداآفرین)، پژوهشکده باستان‌شناسی، تهران، چاپ نشده.
۴. طلایی، حسن، ۱۳۸۸، عصر مفرغ ایران، انتشارات، سمت، تهران.
۵. علیزاده، کریم، ۱۳۹۱، بازخوانی نظریه مهاجرت در باستان‌شناسی و گسترش فرهنگ کورارس در خاور نزدیک، باستان‌شناسی و تاریخ، سال بیست و پنجم، شماره دوم، ۷۹-۹۴.
۶. عمرانی، بهروز، ۱۳۸۴، عصر مفرغ قدیم در شمال غرب فلات ایران، مجموعه مقالات همایش بین‌المللی باستان‌شناسی ایران، پژوهشکده باستان‌شناسی، تهران.
۷. فاضلی‌نشلی، حسن و بهرام آجورلو، ۱۳۸۳، درآمدی بر بسط فرهنگ کورارس در اواخر هزاره چهارم، در مجموعه مقالات همایش بین‌المللی باستان‌شناسی ایران، پژوهشکده باستان‌شناسی، تهران.
8. Burney, Charles Allen and David Marshall Lang, 1971, the peoples of the Hills: Ancient Ararat and Caucasus, pager publishers, New York and Washington.
9. Burney, Charles Allen, 1961, Circular Buildings Found at Yanik Tepe in North-west Iran, *Antiquity*, 35: 40-239.
10. Burney, Charles Allen, 1964, The Excavations at Yanik tepe, Azerbaijan, 1962, Third preliminary report, *Iraq*, 26: 54-61.
11. Burney, Charles Allen, 1973, Excavation at Haftavan tepe, 1971: Third preliminary Report, *Iraq*, Vol. 11: 153-172.
12. Burton Brown, Theodore, 1951, Excavation in Azarbaijan, 1948, john mrrrey, London.
13. Dyson, Robert H., Jr., 1967, Dinkha tepe, *Iran*, 5: 136-137.
14. Kigoradze, Tamaz and Antonio Sagona, 2003, origins of the kura-Araxes cultural compiex, In *Archaeology in the Borderland: investigations in Caucasian and Beyond*, A. T. smith and K. S. Rubinson: 38-94, chosen in statute of *Archaeology*. University of California, Los Angeles.
15. Mason, Robert B. and Lisa cooper, 1999, groy tepe trography and Early Caucasian at godin tepe, *Iran*, 37: 25-37.
16. Maziar, Saied, 2010, Excavation at kohne psegah tepesi, the Araxes valley, nw Iran: first preliminary report, *journal of Ancient Near Eastern studies*, vol. 47: 169.
17. Mohammadi far, Yaghoub, Abbas Motarjem and Hosein Torabzadeh Khorasani, 2009, Tepe pissa: new investigations, at a kura- Araxes site in central western Iran, *Antiquity* vol. 83: 320 uk.
18. Pecorela, Paolo Eilio and salvini Mejiro, 1948, *Tra zagros el urmia*, Rome.
19. Ruth, Amiran, 1965, Yanik tepe and the khirbet kerak ware. *Preserve and extend access to Anatolian*, vol. 15: 165-167.
20. Talai, Hassan, 1983, The proto-Elamite City wall at Tall-i Malyan, *Iran*, 23: 153-161.



are approximately 6 visual elements on each pottery piece. The middle part which is painted comprises approximately 39% of the sample pottery pieces. Because human and animal motifs include specific patterns, the potter has taken sufficient care in using them. In fact, they were used to refer to a specific subject or motif. In other words, here, motifs are a means for describing the surrounding environment. Although no accurate interpretation of these motifs can be provided, based on the findings of the present research, the potter has used a specific variety of motifs and patterns. Here, fewer dishes are decorated, and their motifs are inspired by the surrounding nature, which reflects a kind of realism and relationship with life and the environment.

**Keywords:** Animal figures, Geometric figures, Kura-Araxes cultures, Pottery, YanikTepe.

**Citation:** Ghorbani H. R. and Zanganeh L. 2016. A Study and Analysis of Visual Features and Pictorial Style of the Designs on Ceramics of Kura Aras Culture (Based on YanikTepe Site). *Journal of Iran's Pre-Islamic Archaeological Essays*. 1(1): 75-85.

## A Study and Analysis of Visual Features and Pictorial Style of the Designs on Ceramics of Kura Aras Culture (Based on YanikTepe Site)

H. R. Ghorbani<sup>1\*</sup> and L. Zanganeh<sup>2</sup>

### Abstract

In the late fourth millennium BC (approximately 3250-3000), a culture spreads throughout Caucasus and Urmia Lake basin which is referred to as the old Transcaucasia or Kura-Aras culture. This culture spread up to Anatolia, Levant and archaeologists believe that its origin is Caucasus. Its remains have been found in the 3 Transcaucasia republics of North West of the Iranian plateau, Eastern Anatolia, Godin Tepe, Kangavar Valley and Central Zagros. Its biogeography is very diverse: Forested areas with different plant species in the mountains of the Caucasus, the Armenian highlands and plains of Urmia as well as diversity in the settlements is indicative of their adaptation to various environmental conditions. In addition to animal husbandry and agriculture, these people were advanced in the field of art and technology. Their art originated from a simple society with an ancient social structure. The works remaining from this period indicate creativity, innovation, science, and the art of the people in those days because great care has been taken in their structure and design. Pottery is one of these arts. Pottery is one of the handicrafts of this period. The pottery works remaining from this period have great artistic value. One of the main characteristics of this period is the blackish dark grey or shiny black color. Their pottery is handmade and includes a combination of minerals. Their middle parts have been carefully polished and decorated with carving and geometric motifs. These pottery pieces are baked and are mostly conical or in the form of glasses with 2 handles or large pitchers with 2 handles on the sides. Their forms are very similar which indicate a kind of cultural unity and relationship between various regions during this period. During this period, the artists preferred symbolic art to descriptive art and animal motifs to human or plant motifs. They used these motifs to narrate a specific subject matter from their everyday life and depicted all ethical and artistic issues by using motifs on their pottery. Obviously, by inspecting few works remaining from this period, distinctive characteristics of the social and life conditions of these people can be discovered. Whereas early pottery pieces had a simple form, later potters used more complicated forms, of which only few samples are left. Up to now, no comprehensive study has been conducted on the pottery industry, especially the motifs and patterns used for the pottery pieces during this period. Thus, the necessity of conducting further research in this area is felt. Therefore, this study aimed to investigate and analyze the visual and decorative motifs of the pottery pieces of this period found in the studied site (i.e., YanikTepe). In this regard, 10 distinctive samples of pottery pieces belonging to this culture were selected from YanikTepe site. Their decorative characteristics as well as their motifs and designs were studied. In the motifs on the pottery pieces, the potters have mostly used geometrical patterns and have avoided using other motifs. Twenty-eight percent of the motifs used on the pottery pieces are geometrical. There

---

1- Assistant Professor, Department of Archaeology, Faculty of Art, Birjand University, Birjand, Iran.

2- Master of Archaeology, Department of Archaeology, Faculty of Art, Birjand University, Birjand, Iran.

\* Corresponding Author: [ghorbani.hr@birjand.ac.ir](mailto:ghorbani.hr@birjand.ac.ir)

Received: 2015/11/24

Accepted: 2016/03/01



## Table of content

<b>Paper title</b>	<b>Page</b>
<b>• Application of Symmetry in Archaeology and Culture</b> N. Faizi and H. Vahdatinasab	1
<b>• Greek Elements Manifestation in Sassanid Reliefs</b> S. M. Mousavi Kohpar, S. Khorashadi, J. Naistani and S. R. Mousavi Haji	13
<b>• Gerdi Domain, Collection of the Sistan Archaeology</b> R. Mehr Afarin and S. R. Mousavi Haji	29
<b>• A Comparative and Evolutionary Study on Geometric Motives on Ancient Materials and Native Arts in Mazandaran, Iran</b> R. Abbasnejad Seresti and M. Hejazi	39
<b>• A Study of Chalcolithic Potteries Porosity to Evaluation of Social Complexity Based on Pottery Production in Teppe Geshlagh Bijar</b> A. Motarjem and A. Heydari	51
<b>• Sassanids Site of Miankooh Town of Ardal in Chahrmahal and Bakhtiari</b> A. Khosrowzadeh, M. Sarikhani and Z. Nikoei	61
<b>• A Study and Analysis of Visual Features and Pictorial Style of the Designs on Ceramics of Kura Aras Culture (Based on YanikTepe Site)</b> H. R. Ghorbani and L. Zanganeh	75
<b>• Excavation Along the Persepolis Canals Outlet</b> A. A. Asadi	87

# Journal of Iran's Pre-Islamic Archaeological Essays

**Bi-Seasonal**

**Volume 1/ Number 1/ Serial Number 1/ summer 2016**

**ISSN:**

**2476-6046 (Paper Edition)**

**2476-6054 (Online Edition)**

**Proprietor:** Shahrekord University

**Managing Editor:** Sarikhani. M.

**Editor-in-Chief:** Sarikhani. M.

## **Editorial Board:**

Fazeli Nesheli H.	Associate Professor, Tehran University
Heydarian M.	Assistant Professor, Shahrekord University
Khosrowzadeh A. R.	Professor, Shahrekord University
Mehar Afarin R.	Professor, Isfahan University of Technology
Molazadeh K.	Associate Professor, Bu Ali Sina University
Mousavi Haji S. R.	Associate Professor, Shahrekord University
Mousavi Kohpar S. M.	Professor, Tehran University
Naistani J.	Professor, Tehran University
Sarikhani M.	Professor, Tehran University
Tavasoli M. M.	Associate Professor, Sistan and Balochestan University
Zaree M. E.	Associate Professor, Bu Ali Sina University

**Journal Manager:** Heydarian M.

**Scientific Editor:** Khosrowzadeh A. R.

**Editor of Persian Language:** Kianpor S.

**Editor of English Language:** Hashemian. M.

**Administrative Executor:** Kianpor S.

**Typesetting:** Ghany F.

**Publisher:** Shahrekord University

**Circulation:** 500 Copies

The papers of Journal of Iran's Pre-Islamic Archaeological Essays is indexed by:  
**ISC, SID, Magiran.**

---

**Address:** Journal of Iran's Pre-Islamic Archaeological Essays, Shahrekord University Press,  
Shahrekord, Iran

**Postal Code:** 88186-34141 **P.O.Box:** 115 **Tel:** 038-32324401-7;(Ext. 2258) **Fax:** 038-32321669

**Website:** [journals.sku.ac.ir](http://journals.sku.ac.ir)

**E-mail:** [iaej@journals.sku.ac.ir](mailto:iaej@journals.sku.ac.ir)



# JOURNAL OF IRAN'S PRE-ISLAMIC ARCHAEOLOGICAL ESSAYS

- Application of Symmetry in Archaeology and Culture** 1  
*N. Faizi and H. Vahdatinasab*
- Greek Elements Manifestation in Sassanid Reliefs** 13  
*S. M. Mousavi Kohpar, S. Khorashadi, J. Naistani and S. R. Mousavi Haji*
- Gerdi Domain, Collection of the Sistan Archaeology** 29  
*R. Mehr Afarin and S. R. Mousavi Haji*
- A Comparative and Evolutionary Study on Geometric Motives on Ancient Materials and Native Arts in Mazandaran, Iran** 39  
*R. Abbasnejad Seresti and M. Hejazi*
- A Study of Chalcolithic Potteries Porosity to Evaluation of Social Complexity Based on Pottery Production in Teppe Gheshlagh Bijar** 51  
*A. Motarjem and A. Heydari*
- Sassanids Site of Miankooh Town of Ardal in Chahrmahal and Bakhtiari** 61  
*A. Khosrowzadeh, M. Sarikhani and Z. Nikoei*
- A Study and Analysis of Visual Features and Pictorial Style of the Designs on Ceramics of Kura Aras Culture (Based on YanikTepe Site)** 75  
*H. R. Ghorbani and L. Zanganeh*
- Excavation Along the Persepolis Canals Outlet** 87  
*A. A. Asadi*